



T.C.
HATAY
DEFNE BELEDİYE
BAŞKANLIĞI



PERFORMANS PROGRAMI

DEFNE BELEDİYESİ
PERFORMANS PROGRAMI 2025

Strateji Geliştirme Müdürlüğü
tarafından hazırlanmıştır.

Ekim 2024

www.defne.bel.tr
444 53 24

Harbiye Hizmet Binası:
Harbiye Mah. Atatürk Bul. No: 265
Tel: (0326) 231 43 43

Çekmece Geçici Hizmet Binası:
Çekmece Mah. Hürriyet 3 Cad. 264. Sok. No: 22
Tel: (0326) 232 21 03

Subaşı Hizmet Binası:
Subaşı Mah. Atatürk Cad. No: 83



**T.C.
HATAY
DEFNE BELEDİYE
BAŞKANLIĞI**

**2025
PERFORMANS
PROGRAMI**



"Hiçbir şeye ihtiyacımız yok,
yalnız bir şeye ihtiyacımız vardır;
çalışkan olmak!"



DEFNE'NİN 2025 YILI PERFORMANS PROGRAMI

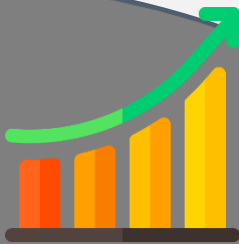
6 Şubat 2023 Kahramanmaraş ve 20 Şubat 2023 Hatay Defne merkezli depremler sonucu ilçemizde yaşanan büyük yıkım sonrasında Defnemizin çözülmesi gereken en büyük sorunlarını, karşılanması gereken en öncelikli ihtiyaçlarını tespit ederek oluşturduğumuz 2025-2029 Stratejik Planı doğrultusunda 2025 Yılı Performans Programını daha detaylı maliyetlendirme ile belirlemeye çalıştık. Önümüzdeki yıl çalışmalarımızı 2025 Yılı Performans programına göre icra edeceğiz. Belediyemizin harcama birimlerinin bütçeleri bu programa göre hazırlanmış olacaktır.

2025 Yılı Performans Programında belirlediğimiz performans hedeflerini en yüksek oranda gerçekleştirmek için harcamalarımız bu programa göre yapılacak ve stratejik amaç ve hedeflere ulaşmak için belirlenen faaliyetlerin takibi yapılacaktır. Bu takip beraberinde mali yönetimde disiplin, etkinlik ve şeffaflığı sağlayacaktır.

Hesap verebilir ve etkin bir yönetim sisteminin parçası olarak yıllık çalışma planımızın çerçevesini oluşturan 2025 Yılı Performans Programının hazırlanmasında emeği geçenlere teşekkür ederim.

Defnemize hayırlı olsun.

Halil İbrahim ÖZGÜN
Belediye Başkanı





İÇİNDEKİLER

I-GENEL BİLGİLER.....	4
1. YETKİ GÖREV VE SORUMLULUKLAR	5
2. TEŞKİLAT YAPISI	7
3. FİZİKİ KAYNAKLAR.....	8
4. İNSAN KAYNAKLARI	10
II-PERFORMANS BİLGİLERİ.....	12
1. TEMEL POLİTİKA VE ÖNCELİKLER.....	14
2. AMAÇ VE HEDEFLER	16
3. PERFORMANS HEDEF VE GÖSTERGELERİ İLE FAALİYETLER	18
4. İDARENİN TOPLAM KAYNAK İHTİYACI	86

TABLolar

Tablo 1. Belediyemize Ait Tesisler	8
Tablo 2. Belediyemize Ait Taşınmazlar	8
Tablo 3. Belediyemize Ait Makine ve Araçlar	9
Tablo 4. Belediyemiz Bilgi ve Teknolojik Kaynakları	10
Tablo 5. Belediyemiz İnternet Hatları ve Binalar Arasında TTPVN Ağ Bağlantıları.....	10
Tablo 6. Belediyemiz Haberleşme Araçları.....	10
Tablo 7. Bilgisayarların İşletim Sistemine Göre Dağılımı	10
Tablo 9. Statüye ve Cinsiyete Göre Personel Dağılımı	11
Tablo 8. Hizmet Dağılımına Göre Personel Sayısı.....	11
Tablo 10. Müdürlük Bazında Personel Dağılımı	11
Tablo 11. Eğitim Durumuna Göre Personel Durumu	11
Tablo 12. Yaş Durumuna Göre Personel Durumu	11
Tablo 13. Hizmet Süresine Göre Personel Durumu.....	11
Tablo 14. Stratejik Amaç ve Hedefler	16
Tablo 15. Defne Belediyesi İdare Performans Tablosu	87
Tablo 16. Defne Belediyesi Toplam Kaynak İhtiyacı Tablosu	92
Tablo 17. Defne Belediyesi faaliyetlerden sorumlu harcama birimlerine ilişkin tablo	93

ŞEMALAR

Şema 1. Defne Belediyesi Organizasyon Şeması	7
--	---

I-GENEL BİLGİLER

- Yetki Görev ve Sorumluluklar
- Teşkilat Yapısı
- Fiziksel Kaynaklar
- İnsan Kaynakları

GENEL BİLGİLER

06.12.2012 Tarih ve 28489 sayılı Resmî Gazete de yayımlanan 6360 sayılı kanunun 2. maddesinin (7) bendi kapsamında Defne İlçesi ve Defne Belediyesi kurulmuştur.

İlçe Kimliği

İli: HATAY

Belediyenin Adı: Defne Belediyesi

Belediyenin Türü: Büyükşehir Merkez İlçe

Kuruluş Yılı: 2014

Mahalle Sayısı: 37

İlçe Yüzölçümü: 142,46 km²

Nüfus Yoğunluğu: 998 kişi/km²

İlçe Nüfusu 2023: 142.146 kişi

2022: 165.494 kişi

Adresi: Harbiye Mah. Atatürk Cad. No: 265

Telefon: 444 53 24

Faks: (0326) 231 43 43

Web: www.defne.bel.tr

E-mail: iletisim@defne.bel.tr

Defne İlçesinde 37 mahalle bulunmaktadır. Yaklaşık 142 km² bir alana sahip olan bu ilçe aynı zamanda Hatay İlinin en küçük yüzölçümüne sahip ilçesidir. 2022 yılı verilerine göre ilçede 165.494 kişi yaşamaktaydı. 2023 yılında yaşanan Kahramanmaraş ve Hatay merkezli depremlerden sonra yaşanan can kayıpları ve göç sebebiyle nüfus azalmış olup 2023 yılı verilerine göre ilçede 142.146 kişi yaşamaktadır. Defne İlçesi bu nüfusla halen Hatay İlinin 3'üncü en kalabalık ilçesidir.

Defne'nin nüfusu en yüksek olan mahalleleri 32.025 nüfusla Çekmece ile 25.632 nüfusla Harbiye,

en düşük olan mahallesi ise 106 nüfusla Karşıyaka'dır.

Hatay Büyükşehir Belediyesi Meclisinin 13.11.2014 tarih ve 187 ile 188 sayılı meclis kararlarına göre Defne Belediyesi sınırları içerisinde bulunan **12 metre genişliğin altındaki yollarda**, bu yollara cephe alan her türlü uygulamada ve **5000 m² altında alana sahip park, bahçe ve yeşil alanlarda** hizmet sunmaya yetkilidir.

1. YETKİ GÖREV VE SORUMLULUKLAR

Belediyelerin görev, yetki ve sorumlulukları 5393 sayılı Belediye Kanunu'nun 14. ve 15. maddelerinde düzenlenmiştir. Buna göre, Defne Belediyesinin görev ve sorumlulukları ile yetki ve imtiyazları aşağıdaki gibidir.

Belediyenin Görev ve Sorumlulukları – Madde 14

İmar, kentsel alt yapı; coğrafi ve kent bilgi sistemleri, çevre ve çevre sağlığı, temizlik ve katı atık, zabıta, ağaçlandırma, park ve yeşil alanlar; konut, kültür ve sanat, turizm ve tanıtım, gençlik ve spor; sosyal hizmet ve yardım, nikâh, meslek ve beceri kazandırma, ekonomi ve ticaretin geliştirilmesi, kadınlar ve çocuklar için konukları açmak hizmetlerini yapar veya yaptırır.

Devlete ait her derecedeki okul binalarının inşaatı ile bakım ve onarımını yapabilir veya yaptırabilir, her türlü araç, gereç ve malzeme ihtiyaçlarını karşılayabilir; sağlıkla ilgili her türlü tesisi açabilir ve işletebilir; mabetlerin yapımı, bakımı, onarımını yapabilir; kültür ve tabiat varlıkları ile tarihî dokunun ve kent tarihi bakımından önem taşıyan mekânların ve işlevlerinin korunmasını sağlayabilir; bu amaçla bakım ve onarımını yapabilir, korunması mümkün olmayanları aslına uygun olarak yeniden inşa edebilir; cemevlerinin yapım, bakım ve onarımını yapabilir. Gerekteğinde, sporu teşvik etmek amacıyla gençlere spor malzemesi verir, amatör spor kulüplerine aynı ve nakdî yardım yapar ve gerekli desteği sağlar, her türlü amatör spor karşılaşmaları düzenler, yurt içi ve yurt dışı müsabakalarda üstün başarı gösteren veya derece alan öğrencilere, sporculara, teknik yöneticilere ve antrenörlere belediye meclisi kararıyla ödül verebilir. Gıda bankacılığı yapabilir.



Belediyenin yetkileri ve imtiyazları – Madde 15

- Belde sakinlerinin mahallî müşterek nitelikteki ihtiyaçlarını karşılamak amacıyla her türlü faaliyet ve girişimde bulunmak.
- Kanunların belediyeye verdiği yetki çerçevesinde yönetmelik çıkarmak, belediye yasakları koymak ve uygulamak, kanunlarda belirtilen cezaları vermek.
- Gerçek ve tüzel kişilerin faaliyetleri ile ilgili olarak kanunlarda belirtilen izin veya ruhsatı vermek.
- Özel kanunları gereğince belediyeye ait vergi, resim, harç, katkı ve katılma paylarının tarh, tahakkuk ve tahsilini yapmak.
- Katı atıkların toplanması, taşınması, ayrıştırılması, geri kazanımı, ortadan kaldırılması ve depolanması ile ilgili bütün hizmetleri yapmak ve yaptırmak.
- Mahallî müşterek nitelikteki hizmetlerin yerine getirilmesi amacıyla, belediye ve mücavir alan sınırları içerisinde taşınmaz almak, kamulaştırmak, satmak, kiralamak veya kiraya vermek, trampa etmek, tahsis etmek, bunlar üzerinde sınırlı aynî hak tesis etmek.
- Borç almak, bağış kabul etmek.
- Vergi, resim ve harçlar dışında kalan dava konusu uyuşmazlıkların anlaşmayla tasfiyesine karar vermek.
- Gayrisihhî müesseseler ile umuma açık istirahat ve eğlence yerlerini ruhsatlandırmak ve denetlemek.
- Beldede ekonomi ve ticaretin geliştirilmesi ve kayıt altına alınması amacıyla izinsiz satış yapan seyyar satıcıları faaliyetten men etmek, izinsiz satış yapan seyyar satıcıların faaliyetten men edilmesi sonucu, cezası ödenmeyerek iki gün içinde geri alınmayan gıda maddelerini gıda bankalarına, cezası ödenmeyerek otuz gün içinde geri alınmayan gıda dışı malları yoksullara vermek.
- Reklam panoları ve tanıtıcı tabelalar konusunda standartlar getirmek.
- Gayrisihhî işyerlerini, eğlence yerlerini, halk sağlığına ve çevreye etkisi olan diğer işyerlerini kentin belirli yerlerinde toplamak; hafriyat toprağı ve moloz döküm alanlarını, inşaat malzemeleri, odun, kömür ve hurda depolama alanları ve satış yerlerini belirlemek; bu alan ve yerler ile taşımalarda çevre kirliliğı oluşmaması için gereken tedbirleri almak.
- Belediye sınırları içerisinde, yapı ruhsatı veya yapı kullanma izni hangi idare tarafından verilmiş olursa olsun, hizmete sunulacak olan asansörlerin tescilini yapmak, ilgili teknik mevzuat çerçevesinde yıllık periyodik kontrollerini yapmak ya da yetkilendirilmiş muayene kuruluşları aracılığıyla yaptırmak, gerekli hâllerde asansörleri hizmet dışı bırakmak.
- Bisiklet yollarının ve şeritlerinin, bisiklet ve elektrikli skuter park ve şarj istasyonlarının, yaya yollarının ve gürültü bariyerlerinin planlanması, projelendirilmesi, yapımı, bakımı ve onarımıyla ilgili işleri yürütmek.
- Belediye, belde sakinlerinin belediye hizmetleriyle ilgili görüş ve düşüncelerini tespit etmek amacıyla kamuoyu yoklaması ve araştırması yapmak.
- 2886 sayılı Devlet İhale Kanunu'nun 75 inci maddesi hükümlerini belediye taşınmazları hakkında uygulamak.

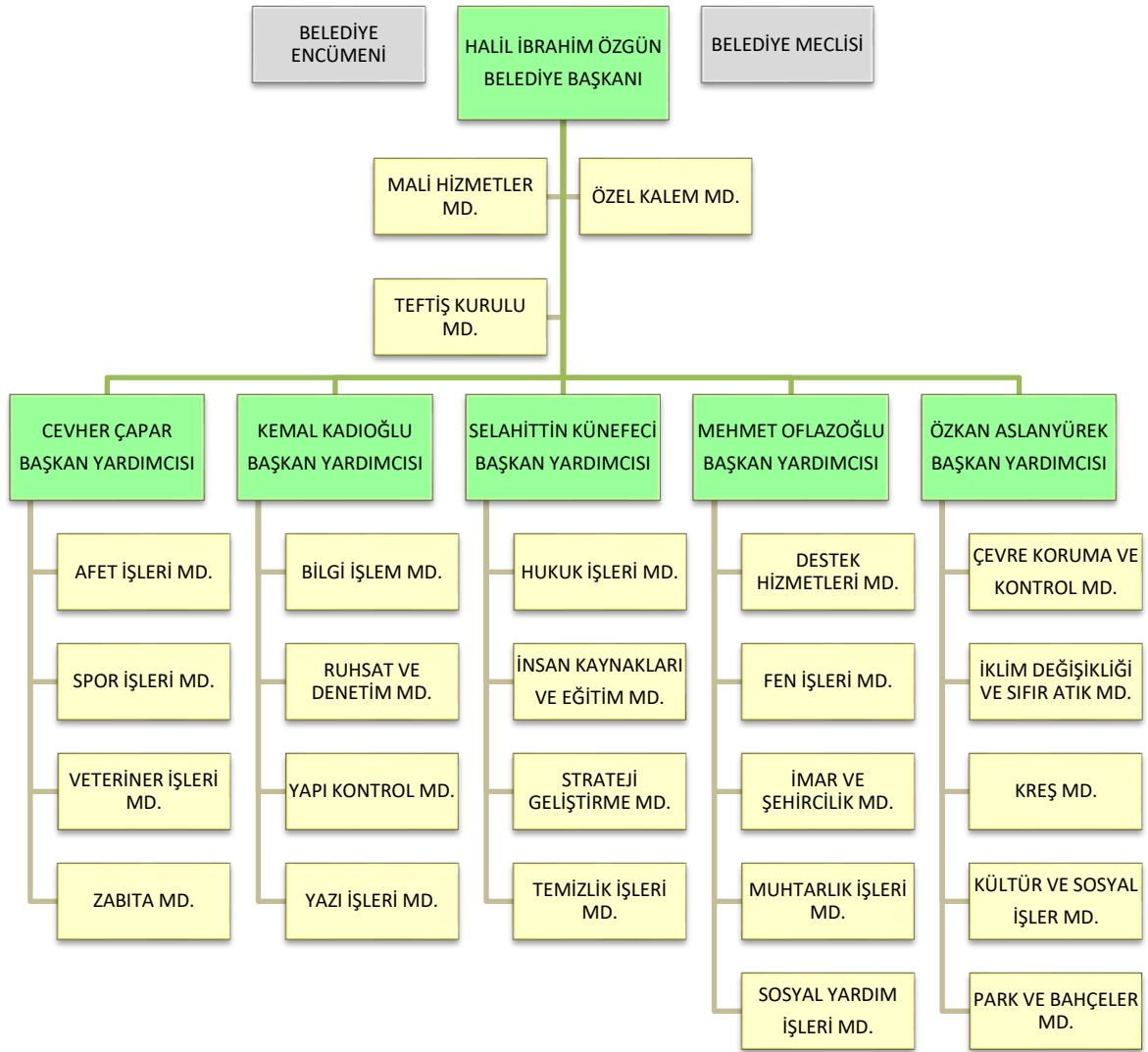
2. TEŞKİLAT YAPISI

Belediye başkanı meclis başkanı olmak üzere belediye meclisimiz 32 üyeden oluşmaktadır. 31 Mart 2024 mahalli idareler genel seçim sonuçlarından sonra; Defne Belediyesi Meclisi iki gruptan oluşmuştur. CHP Grubu Belediye Başkanı ve 22 üye, TKP Grubu 9 üye olmak üzere toplam 32 meclis üyesi görevini icra etmektedir.

Belediyemiz Encümeni; belediye başkanı, belediyemiz meclis üyelerinden 3 kişi ile İmar ve Şehircilik Müdürü, Mali Hizmetler Müdürü ve Yazı İşleri Müdürü olmak üzere toplam 7 kişiden oluşmaktadır.

Belediyemizde 3 atanmış, 2 seçilmiş olmak üzere toplam 5 başkan yardımcılığı makamı mevcuttur. Belediye ve Bağlı Kuruluşları ile Mahalli İdare Birlikleri Norm Kadro ilke ve Standartlarına Dair Yönetmeliğe göre ihdas edilmiş 25 adet müdürlük mevcuttur.

Şema 1. Defne Belediyesi Organizasyon Şeması





3. FİZİKİ KAYNAKLAR

Hizmet Binaları

HARBİYE HİZMET BİNASI	ÇEKMECE GEÇİCİ HİZMET BİNASI	SUBAŞI HİZMET BİNASI
		
Başkanlık Makamı Üç Başkan Yardımcılığı Makamı Özel Kalem Md. Basın İşleri Halk Masası Yazı İşleri Md. Hukuk İşleri Md. İnsan Kaynakları ve Eğitim Md. Kültür ve Sosyal İşler Md. Strateji Geliştirme Md. Temizlik İşleri Md. Zabıta Md. DEFTUR Genel Md. Tahsilat Veznesi İmar Arşivi 112 ACİL SERVİSİ HBB İtfaiye Amirliği	Bir Başkan Yardımcılığı Makamı Destek Hizmetleri Md. Fen İşleri Md. İmar ve Şehircilik Md. Mali Hizmetler Md. Muhtarlık İşleri Md. Ruhsat Denetim Md. Bilgi İşlem Md. Evrak Kayıt Birimi Emlak Servisi Muhasebe Servisi Tahsilat Veznesi	Bir Başkan Yardımcılığı Makamı Afet İşleri Md. Çevre Koruma ve Kontrol Md. Kreş Md. İklim Değişikliği ve Sıfır Atık Md. Park ve Bahçeler Md. Veteriner İşleri Md. Yapı Kontrol Md. İmar Arşivi

Tablo 1. Belediyemize Ait Tesisler

YER	ADRES	İŞLEVİ	YER	ADRES	İŞLEVİ
AKDENİZ	1610. Sok.	Defne Evi	DURSUNLU	Dursunlu Cad.	Yüzme Havuzu
AKNEHİR	Hizmet Binası	Muhtarlık Ofisi	DURSUNLU	Dursunlu Cad.	Spor Sahası
AKNEHİR	Hizmet Binası	Taziye Salonu	GÜMÜŞGÖZE	Uğur Mumcu 2 Cad.	Defne Evi
BALIKLIDERE	Cumhuriyet 7 Cad.	Taziye Evi	GÜMÜŞGÖZE	Atatürk Cad.	Spor Tesisleri
ARMUTLU	Turunçlu Cad.	Semt Pazarı (Kapalı)	HARBİYE	Nebi Yunus Sok.	Semt Pazarı
ÇEKMECE	Hürriyet 3 Cad.	Makine İkmal ve Park Alanı	HARBİYE	Hydro Cad.	Rekreasyon Alanı
ÇEKMECE	İstiklal Cad.	Defne Evi	HARBİYE	Ürgen Cad.	Hidro Turistik Otel ve Restoran
ÇEKMECE	İstiklal Cad.	Ahşap Evler	HARBİYE	Ürgen Cad.	Hidro Defne Meydanı
ÇEKMECE	236. Sok.	Atatürk Stadı	HARBİYE	Medya Sok.	Defne Evi
ÇEKMECE	238. Sok.	Gençlik Kültür ve Sanat Evi	SÜMERLER	1696. Sok.	Amfi Tiyatro (Kapalı)
ÇEKMECE	422. Sok.	Nikâh Salonu	YEŞİLPINAR	Hizmet Binası	Muhtarlık Ofisi
ÇEKMECE	518. Sok.	Konteyner Kent	YEŞİLPINAR	Hizmet Binası	Sağlık Ocağı
ÇEKMECE	Uğur Mumcu Cad.	Kent Meydanı	TAVLA	Hizmet Binası	Rehberlik Araştırma Merkezi (RAM)
ÇEKMECE	Uğur Mumcu Cad.	Tahsilat Veznesi (Kapalı)	TAVLA	Atatürk 6 Cad.	Defne Evi
DURSUNLU	Harbiye Bul.	Tahsilat Veznesi (Kapalı)	TURUNÇLU	Şeyh Dahir Cad.	Defne Evi
DURSUNLU	Dursunlu Cad.	Defne Evi			

Tablo 2. Belediyemize Ait Taşınmazlar

MAHALLE	PARSEL SAYISI	HİSSE ALANI (m ²)	NİTELİK	PARSEL SAYISI	NET ALAN (m ²)
HARBİYE	194	1,205,642.17	Tarla	99	801,593.16
ÇEKMECE	52	36,900.98	Tarla (Kayalık)	1	344,121.88
TAVLA	14	12,419.66	Arsa	190	112,924.52
TOSUNPINAR	29	11,874.84	Yol	65	22,343.93
BALLIÖZ	12	8,772.53	Mezarlık (Şeyh Yusuf Ziyareti)	1	9,008.14
SUBAŞI	12	8,288.52	Ağaçlı Tarla	17	9,007.49
İNÖNÜ	9	6,019.74	Ziyaret	7	5,780.79
SÜMERLER	15	5,950.23	Bahçe	6	5,445.52

NAHIRLI	3	5,833.00
ÇÖKEK	5	5,544.09
GÜMÜŞGÖZE	5	4,024.55
TAVUKLU	6	3,949.64
DURSUNLU/DURSUNLU	8	3,900.50
TURUNÇLU	8	3,472.97
HÜSEYİNLİ	2	2,800.00
ARMUTLU	8	2,583.94
HANCAĞIZ	1	2,101.41
AŞAĞIOKULAR	7	1,912.34
DURSUNLU	5	1,861.51
ATATÜRK	10	1,837.71
ÖZBEK	3	1,644.13
KOÇÖREN	1	1,532.43
ÖZENGİLİ	2	1,284.10
DÖVER	10	1,227.48
GAZİPAŞA	1	1,116.80
GÜNEYSÖĞÜT	6	1,064.22
BALIKLIDERE	1	1,018.31
BOSTANEREK	4	887.26
BÜYÜKÇAT	1	800.00
SİNANLI	3	668.65
BEDEVİ	3	214.05
SAMANKAYA	1	195.75
ÇARDAKLI	3	165.87
GENEL TOPLAM	444	1,347,510.38

Park	15	4,847.14
Sulu Bahçe	5	4,750.71
Harman Yeri	3	4,370.84
Zeytinlik ve Tarla	1	4,163.40
Okul, Lojmanı, Wc ve Bahçe	1	3,677.28
Pınarlı Tarla	1	2,856.00
Zeytinlik	3	1,720.90
Yeşil Alan	6	1,682.02
Dere Yatağı	1	1,607.35
Sulu Bahçe ve Ev	2	1,389.86
Bahçeli Ev Sulu	1	1,018.31
Belediye Hizmet Alanı	1	868.53
İki Katlı Ev ve Sulu Bahçe	2	825.08
Yol Boşluğu	1	760.00
Türbe Yeri (içinde parsel var)	1	542.80
Ağaçlı Sulu Tarla	2	518.79
Trafo Yeri	2	391.68
Arsa (Yol)	2	373.81
Arsa ve Ev	1	358.64
Ev	1	230.86
Sulu Ağaçlı Tarla	1	115.45
Daire	1	98.08
Köy Odası ve Avlusu	1	66.15
Arsa ve Kâgir Ev	1	34.89
Ağaçlı Mezarlık	1	16.38
GENEL TOPLAM	444	1.347.510,38 m²

Araç ve İş Makineleri

Tablo 3. Belediyemize Ait Makine ve Araçlar

S.	ARAÇ VEYA İŞ MAKİNESİ	TİPİ / KAPASİTESİ	MİKTARI (ADET)
1	Binek Araç	Muhtelif	21
2	Kamyonet	Muhtelif	16
3	Zabıta Hizmet Aracı	Muhtelif	3
4	Minibüs	10 Kişilik	3
5	Asfalt Tamir Bakım Aracı (Robot)	-	1
6	Damperli Kamyon	5-15 m ³	14
7	Kazıyıcı Yükleyici	Beko-Loder	8
8	Greyder	-	2
9	Loder (Yükleyici)	Volvo L120F	1
10	Paletli Ekskavatör	Volvo EC220DL	1
11	Silindir (13 ton)	Volvo SD130	1
12	Silindir (4 ton)	BOMAG BW-138AD-5	1
13	Sepetli Hidrolik Eklemlerli Araç	-	1
14	Arozöz (Su Tankeri)	-	4
15	Traktör	Tek Çeker	5
16	Jeneratör (Çekmece)	116 KVA	1
17	Jeneratör (Harbiye)	55 KVA	1
18	Jeneratör (Harbiye)	33 KVA	1
19	Jeneratör (Subaşı)	33 KVA	1



Teknoloji ve Bilişim Altyapısı

Bilgi İşlem Müdürlüğü 6 Şubat depremleri öncesi Çekmece Hizmet Binasında hizmet verirken depremden sonra Çekmece Mahallesinde bulunan belediyemize ait makine ikmal ve araç parkında Sarıyer Belediyesince yaptırılan geçici hizmet binasına taşınmıştır. Yaşanan depremler sonucunda belediyemiz birimlerince kullanılan bilgi ve teknolojik donanım cihazlarının bir kısmı zarar görüp kullanılamaz hale gelmiş, bir kısmı da kaybolmuştur. Geriye kalan ve çalışır durumda olan donanım cihazlarıyla Çekmece Geçici, Harbiye ve Subaşı hizmet binalarında bulunan birimlere bilgi işlem hizmetleri sunulmaktadır.



DEFNE BELEDİYE BAŞKANLIĞI

Tablo 4. Belediyemiz Bilgi ve Teknolojik Kaynakları

BİLGİ VE TEKNOLOJİK KAYNAKLAR	BİLGİSAYAR			YAZICI				HABERLEŞME HATTI					DİĞER DEMİRBAŞLAR										TOPLAM				
	Masaüstü bilgisayar	Monitör	Server	Dizüstü Bilgisayar	Çok Fonks. Renkli Yazıcı	Çok Fonks. Ağ Yazıcısı	Çok Fonks. Lazer Yazıcı	Lazer Yazıcılar	Nokta Vuruşlu Yazıcılar	İnternet Hattı	İnternet TTVPN Bağlantı	Sabit Telefon Hattı	SİM Kart Hat Aboneliği	IP Telefon Hattı	Projeksiyon Cihazı	Kamera Kayıt Sistemi	Kâğıt İmha Makinası	Kablosuz Aktarıcı	Mobil Tahsilat Yazıcısı	Güç Kaynağı	Switch (Anahtar)	Ses Yayın Cihazı		Kartlı Geçiş Sistemi	Tarayıcı	Harici HDD	Diğer Demirbaşlar
Çekmece Geçici Hizmet Bin.	54	59	2	5	3	13	7	6	2	1	1	3	5	53	2	1	3	3	1	1	4			2	2	31	264
Harbiye Hizmet Binası	32	31		8	1	13	5	6	1		1	2	5	46	1	1		6		1	2		1	2	1	21	187
Subaşı Hizmet Binası	14	15			3	4	2	1			1			12	1	2	1	3					1		1		61
Çekmece Nikah Salonu	2	2				1			2		1			2	1						2				1		14
Defne Atatürk Stadi	1	1				1	1				1			1													6
Aknehir Defne Evi										1																	1
Balıklidere Defne Evi										1																	1
Yeşilpınar Defne Evi										1																	1
TOPLAM	103	108	2	13	7	32	15	13	5	4	5	5	10	114	4	5	4	12	1	2	6	2	2	4	5	52	535

Bilişim Ağı Altyapısı

Çekmece Geçici Hizmet Binası merkez olmak üzere, bu binaya Telekom'dan gelen fiber optik geniş bant Metro Ethernet ile bu binadan yine fiber optik kablolar ile TTVPN iç ağ oluşturmak suretiyle dağıtımı ile bunun dışında kalan binalara DSL ve çanak anten ile internete bağlantıları yapılmıştır. Binalar arasında data alışverişi yapılarak Çekmece binasında bulunan EBYS yönetim bilgi sistemine bağlanmaktadır.

Tablo 5. Belediyemiz İnternet Hatları ve Binalar Arasında TTVPN Ağ Bağlantıları

BULUNDUĞU BİNA	ALINDIĞI FİRMA	PAKET BİLGİLERİ
Çekmece Geçici Hizmet Binası	TELEKOM	METRO İNTERNET FİBEROPTİK 50 MBPS UP/ DOWN
Yeşilpınar Defne Evi	TELEKOM	Yalın İşyerim HİPERNET 12Mbps'ye kadar FULL LİMİTSİZ
Aknehir Defne Evi	TELEKOM	Yalın İşyerim HİPERNET 12Mbps'ye kadar FULL LİMİTSİZ
Balıklidere Defne Evi	TELEKOM	Yalın İşyerim HİPERNET 12Mbps'ye kadar FULL LİMİTSİZ
Dursunlu Defne Evi	TERRA SÜPERNET	10MBPS
Harbiye Hizmet Binası	Çekmece Hizmet Binasından	Fiber Optik – 30 Mbps
Subaşı Hizmet Binası	Çekmece Hizmet Binasından	Fiber Optik – 10 Mbps
Çekmece Defne Atatürk Stadi	Çekmece Hizmet Binasından	Fiber Optik – 2 Mbps

Tablo 6. Belediyemiz Haberleşme Araçları

CİNSİ	TELEKOM	NetGSM	TOPLAM
Sabit Telefon ve Faks	1	5	6
IP Telefon		114	114
Cep Telefon Hattı	10		10
Data Hattı			
TOPLAM	11	119	130

Tablo 7. Bilgisayarların İşletim Sistemine Göre Dağılımı

İŞLETİM SİSTEMİ	MASAÜSTÜ BİLGİSAYAR	DİZÜSTÜ BİLGİSAYAR	SERVER	TOPLAM
OLGU YBS			2	2
WIN7 32BİT	10			10
WIN7 64BİT	11			11
WIN10 64BİT	81	13		94
TOPLAM	102	13	2	117

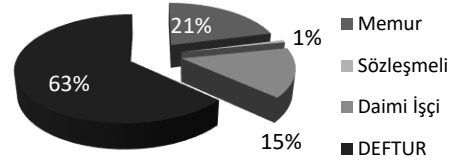
4. İNSAN KAYNAKLARI

Belediyemiz bünyesinde, 657 sayılı Devlet Memurları Kanunu'na göre memur sayısı 83; 5393 sayılı Belediye Kanunu'nun 49. Maddesine göre sözleşmeli personel sayısı 3; 4857 Sayılı İş Kanuna göre işçi sayısı 59; 696 sayılı KHK ile belediyemiz DEFTUR Sanat Kültür Özel Eğitim Spor ve Tic. A.Ş. bünyesinde kadrolu çalışan personel sayısı 250 olmak üzere toplamda 395 personel görev yapmaktadır.

Tablo 9. Statüye ve Cinsiyete Göre Personel Dağılımı

STATÜ	PERSONEL SAYISI	KADIN	ERKEK	ENGELLİ
Memur	83	24	59	1
Sözleşmeli	3	0	3	-
İşçi	59	9	50	3
DEFTUR A.Ş.	250	22	228	-
TOPLAM	395	55	340	4

Çalışanların Statü Dağılımı



Tablo 10. Müdürlük Bazında Personel Dağılımı

S. MÜDÜRLÜKLER	MEMUR	SÖZLEŞMELİ	İŞÇİ	DEFTUR A.Ş.	TOPLAM
Başkan Yardımcısı	3				3
1 Afet İşleri Md.	1			8	9
2 Bilgi İşlem Md.	3				3
3 Çevre Koruma ve Kontrol Md.	1		1		2
4 Destek Hizmetleri Md.	4		19	34	57
5 Fen İşleri Md.	8		9	12	29
6 Hukuk İşleri Md.	4				4
7 İmar ve Şehircilik Md.	13	1	3	1	18
8 İnsan Kaynakları ve Eğitim Md.	3		2		5
9 Kreş Md.	1				1
10 Kültür ve Sosyal İşleri Md.	1	1	3	15	20
11 Mali Hizmetler Md.	9		3	2	14
12 Muhtarlık İşleri Md.	1				1
13 Özel Kalem Md.			1	4	5
14 Park ve Bahçe Md.	4		4	18	26
15 Ruhsat ve Denetim Md.	1		1	1	3
16 Sıfır Atık Md.	1				1
17 Sosyal Yardım İşleri Md.	1				1
18 Spor İşleri Md.	1	1		2	4
19 Strateji Geliştirme Md.	4				4
20 Teftiş Kurulu Md.	-				-
21 Temizlik İşleri Md.	2		2	128	132
22 Veteriner İşleri Md.	1		1	5	7
23 Yapı Kontrol Md.	5				5
24 Yazı İşleri Md.	5		4	5	14
25 Zabıta Md.	6		6	11	23
DEFTUR A.Ş.				4	4
TOPLAM	83	3	59	250	395

Tablo 8. Hizmet Dağılımına Göre Personel Sayısı

MEMUR PERSONEL 657 SAYILI DEVLET MEMURLARI KANUNU	SAYI	DEFTUR A.Ş. PERSONELİ 696 SAYILI KHK	SAYI
Başkan Yardımcısı	3	Genel Müdür	1
Birim Müdürü	15	Sekreterlik	2
Mühendis	14	Büro Personeli	22
Mimar	1	İhale Uzmanı	1
Peyzaj Mimarı	1	Beden Öğretmeni	1
Şehir Plancısı	2	Fen Bilgisi Öğr.	1
Veteriner Hekim	1	İngilizce Öğr.	1
Avukat	3	Matematik Öğr.	1
Tekniker	19	Müzik Öğretmeni	2
V.H.K.İ.	4	Resim Öğretmeni	1
Uzman	1	Çocuk Geliş. Öğr.	1
Şef	4	PDR Uzmanı	1
Evlendirme Memuru	1	Drama Eğitmeni	1
Eğitmen	1	Satranç Eğitmeni	1
Ekonomist	1	Koza Evi Dok. Eğit.	1
Hizmetli	1	İş Mak. Operatörü	7
Memur	1	Kamyon Şoförü	28
Muhasebeci	1	Şoför	20
Tahsilat	4	Bahçıvan	16
Zabıta Komiseri	1	Duvarcı Ustası	3
Zabıta	4	Elektrik Tesisatçısı	1
TOPLAM	83	Kalorifer Tesisatçısı	1
SÖZ. PERSONEL 5393 SAYILI BELEDİYE KANUNU 49. MADDESİ	SAYI	Sihhi Tesisatçı	2
Mimar	1	Kaynakçı	1
Heykeltıraş	1	Ustabaşı	1
Eğitmen	1	İşçi	15
TOPLAM	3	İlaçlamacı	2
İŞÇİ PERS. 4857 SAYILI İŞ KANUNU	SAYI	Temizlik Saha Şefi	2
Düz İşçi	30	Çöp Toplayıcı	49
Şoför	22	Temizlikçi	41
Operatör	5	Zabıta	9
Ustabaşı	1	Özel Güvenlik	5
Usta	1	Tesis Sorumlusu	3
TOPLAM	59	Çaycı	6
		TOPLAM	250

Tablo 11. Eğitim Durumuna Göre Personel Durumu

ÖĞRENİM DÜZEYİ	MEMUR	SÖZLEŞMELİ	İŞÇİ	DEFTUR A.Ş.	TOPLAM
İlkokul	1	38	151		190
Ortaokul	4	9	27		40
Lise	9	7	42		58
Yüksekokul	25	2	11		38
Lisans	41	2	3	19	65
Y. Lisans/D.	3	1			4
TOPLAM	83	3	59	250	395

Tablo 12. Yaş Durumuna Göre Personel Durumu

YAŞ ARALIĞI	MEMUR	SÖZLEŞMELİ	İŞÇİ	DEFTUR A.Ş.	TOPLAM
18-25					
26-35	15	2		46	63
36-45	18	1	7	91	117
46-55	28		27	81	136
56-65	22		25	27	74
65+				5	5
TOPLAM	83	3	59	250	395

Tablo 13. Hizmet Süresine Göre Personel Durumu

HİZMET SÜRESİ	MEMUR	SÖZLEŞMELİ	İŞÇİ	DEFTUR A.Ş.	TOPLAM
0-5	4	3		18	25
6-10	9			232	241
11-15	21		2		23
16-20	6		1		7
21-25	2		20		22
25+	41		36		77
TOPLAM	83	3	59	250	395

II- PERFORMANS BİLGİLERİ

- Temel Politika ve Öncelikler
- Amaç ve Hedefler
- Performans Hedef ve Göstergeleri ile Faaliyetler
- İdarenin Toplam Kaynak İhtiyacı



MİSYON

Etkin ve verimli hizmet üreten, deęişime ve gelişime açık, çevreye duyarlı, şeffaf ve hesap verebilen kurumsal belediyeçilik anlayışıyla Defne Halkının eşit hizmet almasını sağlamak ve yaşam kalitesini yükseltmek.



VİZYON

Modern, yenilikçi, çevreye duyarlı, insana saygılı, vatandaş memnuniyetinin yüksek olduğu, herkes için eşit, güvenli, yaşanabilir bir Defne yaratmak.



TEMEL DEĞERLER

KAMU YARARI:

Belediyemizde sunulan tüm hizmetlerde kamu yararı esas alınır. Yapılan iş ve işlemlerde toplumsal fayda önceliklidir.

ETKİN VE VERİMLİ HİZMET:

Belediye kaynakları, tüm vatandaşlara hizmet olarak geri dönecek şekilde, boş yere harcama yapmadan stratejik amaç ve hedeflerin gerçekleştirilmesi için kullanılır. İlçemizin en öncelikli ihtiyaçlarına uzun vadeli ve gerçekçi çözümler üretilmelidir.

EŞİT HİZMET:

Belediyemiz, tüm vatandaşlarımıza eşit bir şekilde hizmet sunmayı amaçlar.

ŞEFFAFLIK:

Belediyemizde alınan kararlar, plan ve projelere ilişkin bilgiler ile belediye gelirlerinin nasıl harcadığı konularında halkın bilgilendirilmesi sağlanarak şeffaflık sağlanır. Yapılan her iş ve alınan her karar hesap verilebilir olmalıdır.

ETİK DEĞERLERE BAĞLILIK:

Belediyemiz hizmetleri insan odaklı, dürüst, güvenilir ve adil olarak sunulurken etik değerlere sıkı sıkıya bağlı kalınmalıdır.

GÜLER YÜZLÜ VE ÇÖZÜM ODAKLI OLMAK:

Vatandaşa güler yüzlü hizmet verilecek, vatandaş ile yakından ilgilenilecek, sorunları dinlenerek talepler hızlı bir şekilde yerine getirilecek, vatandaş memnuniyeti esas alınacaktır.

İNSAN VE ÇEVRE ODAKLILIK:

Hizmet sunumunda insana saygı, çevreye saygı, doğaya saygı ön planda tutulacaktır.



1. TEMEL POLİTİKA VE ÖNCELİKLER

TEMEL POLİTİKALAR

- Defne'yi yeniden ayağa kaldırmak, yaşam kalitesi yüksek, estetik görümlü kent haline getirmek,
- Planlamada kamu yararı ve yaşam değerini esas almak,
- Kentsel alt ve üst yapıları çağdaş seviyeye getirmek, korumak, geliştirmek ve sürekliliğini sağlamak,
- Yeşil alanlar ve belediye tesisleri gibi kamusal kullanım alanlarının nicelik ve niteliğini arttırmak,
- Çevre bilinci geliştirilerek kirliliği önleyici ve azaltıcı tedbirleri almak, temiz bir kent ortamı yaratmak,
- Doğa ile iç içe çocukların, gençlerin ve yaşlıların yararlanabileceği hizmet alanları oluşturmak,
- Sporu teşvik ederek sağlıklı kent yaşamını geliştirmek, toplumu bu konularda bilinçlendirmek,
- Kültürel ve sanatsal etkinlikleri desteklemek, kamuya açık alanlarda sanatı yaygınlaştırmak ve kültür- sanat ve teknoloji alanında nitelikli üretim yapan kesimlere destek olmak,
- Sosyal ve kültürel aktiviteler düzenleyerek halkın dayanışma ve kaynaşmasını sağlamak,
- Hizmetlerin sunumunda; dayanışma ve yardımlaşmayı esas alarak güçlendirmek ve yaygınlaştırmak,
- Sosyal hakların yurttaşlık hakkı olduğu düşüncesiyle, hizmetleri muhtaçlık/hayırseverlik yaklaşımı üzerinden değil vatandaşlık hakkı üzerinden sağlamak,
- Katılımcılığı ve eşitliği esas alan bir anlayışla tüm Defnelileri kucaklayan şeffaf ve hesap verebilir bir yerel yönetimi hayata geçirmek,
- Yönetime ve kararlara halkın katılımını ve denetimini sağlayacak mekanizmaları kurmak ve geliştirmek,
- Belediyemiz kaynaklarının verimli kullanımına yönelik stratejik plan ve performans programına dayalı hesap verebilir bir bütçe sistemini uygulamak ve mali disiplini sağlamak,
- Belediye gelirlerini arttırıcı faaliyetlerle mali kaynakları geliştirmek,
- Fiziki kaynaklar, teknolojik kaynaklar ve insan kaynaklarını geliştirerek güler yüze, etkin ve etkili hizmet kurum kapasitesine ulaşmak.
- Kentin gelişimi, esenliğin temini ve korunması için kentsel faaliyetlerin düzenini sağlamak, güvenli ve güvenilir kentsel yapıya sahip olmak.

ÖNCELİKLER

- Sağlıklı, engelsiz, güvenli, çevre ve çocuk dostu yerleşim alanları ile afetlere dayanıklı bina ve altyapı tesisleriyle yaşanabilir kent ortamı oluşturmak.
- Toplumun her kesiminin (çocuklar, gençler, kadınlar, yaşlılar, hastalar, dezavantajlılar, yardıma muhtaçlar, STK'lar, özel ilgi grupları gibi) ihtiyacına cevap verecek şekilde kentin esenlik ve güvenliğini sağlamaya yönelik hizmetler, eğitimler, programlar, etkinlikler sunmak.
- Yeterli sayıda ve olarak yetkin, donanımlı, güler yüzlü personelle paydaşlara belediye hizmetleri en verimli şekilde sunmak.
- 1/5000 ölçekli Nazım İmar Planı ve 1/1000 ölçekli İlave Revizyon Uygulama İmar Planına uygun şekilde yapılaşmaları sağlamak.

ONİKİNCİ KALKINMA PLANI

Verimsiz harcama alanlarını tasfiye etmek, kaynakların etkin, etkili ve ekonomik kullanımını sağlamak. Vergi tahsilatını artırmak. Mali sürdürülebilirliği güçlendirmek.

Kadınların ekonomik, sosyal ve kültürel hayata eşit katılımını sağlamak. Kadınlara yönelik şiddet ile mücadele etmek, şiddetin önlenmesi ve şiddet mağdurlarının güçlenmesini sağlamak.

Sosyal yardımları fırsat eşitliği gözeterek yürütmek. Sosyal yardım ve hizmetler altyapısını güçlendirmek ve kurumlar arası koordinasyonu artırmak.

Kentsel tasarımların, imar planlarının, toplu konut ve kamu binalarının peyzaja, şehrin dokusuna, estetiğine ve kimliğine katkı sağlamasına özen göstermek ve kentsel dönüşüm uygulamalarının kültürel kimliğe ve yapıya uygunluğunu gözetmek.

Kültür ve sanata erişim ve katılım olanaklarını artırmak.

Her yaştan vatandaşın sportif faaliyetlere düzenli katılımlarını teşvik etmek. İlkokul çağındaki öğrencilerin spor dallarını tanımalarını ve yaşam boyu aktif olarak düzenli spor yapmalarını spor kulüpleriyle iş birliği içerisinde sağlamak.

Yaşlı dostu, erişilebilir ve güvenli konutların/kentlerin tasarlanması ve oluşturulmasını sağlamak. Yaşlıların sosyal dışlanmalarının önlenmesine yönelik tedbirler almak.

Şehrin alt yapı ve üst yapılarının afetlere karşı dirençliliğini sağlamak. Her türlü afete ve acil duruma hızlı, etkili ve kapsamlı bir müdahale yapılmasını sağlamak. Kahramanmaraş ve Hatay merkezli

depremlerin etkilerinin giderilmesi için iyileştirme çalışmalarını sürdürmek.

Şehirlerin planlamasında iklim değişikliği ve afetlere karşı dirençliliği sağlamak, coğrafi özellikler ile kültürel ve doğal değerleri gözetmek, başta yeşil alanlar olmak üzere kamusal alanları erişilebilirlik ve kapsayıcılık ilkesi çerçevesinde oluşturmak ve korunmasını sağlamak.

İklim değişikliğiyle mücadelede kapasite ve toplumsal bilinci artırmak. Sıfır atık uygulamalarını yaygınlaştırmak, atıkların geri dönüşümünde toplumun bilinçlendirilmesini sağlamak.

Strateji geliştirme birimlerinin kapasitesini güçlendirmek, iç kontrol sistemleri ve iç denetim uygulamalarının etkinliğini güçlendirmek. Kamuoyuna güvenilir bilgi sunarak hesap verebilirliği güçlendirmek.

Belediyelerin karar alma süreçlerinde vatandaşların ve muhtarların katılım rolünü güçlendirmek.

Afetlerle ve iklim değişikliği ile mücadele kapasitesini geliştirmek.

Girişimciliğin geliştirilmesine yönelik kapasiteyi artırmak.

Sahipsiz hayvanları şehir hayatını olumsuz etkilemeyecek şekilde çalışmalar yapmak.

Personel verimliliğinin artırılmasına yönelik çalışmalar yapmak.

Bilgi ve iletişim teknolojileri ürün ve hizmet alımlarında maliyet etkinlik, güvenlik, sürdürülebilirlik, yenilik ve yerli katma değeri artırmak.



2. AMAÇ VE HEDEFLER

Tablo 14. Stratejik Amaç ve Hedefler

Stratejik Amaç 1: Sürdürülebilir Planlı Bir Kentsel Gelişmeyi Sağlamak	
Hedef 1.1	Defne'nin tümünün imar planlarını tamamlamak, güncel hale getirmek
Hedef 1.2	Yapılaşmaların imar planı mevzuatına, sağlık ve çevre şartlarına uygun oluşmasını sağlamak
Hedef 1.3	Kentsel kullanım alanlarını yeni teknolojilerle planlayarak halkın kullanımına sunmak
Hedef 1.4	Kentsel tasarım, kent estetiği ve kamusal alan uygulamalarını kentin ihtiyaçları doğrultusunda planlamak
Hedef 1.5	Belediyemizin taşınmazları ve tasarrufu altında bulunan yerleri kentsel hizmetlerin sunumunda etkin bir şekilde kullanmak

Stratejik Amaç 2: Defne İlçesinin Mekânsal Gelişimini Sağlayarak Kentsel Yaşam Kalitesini Yükseltmek	
Hedef 2.1	Defne'de modern bir altyapıya sahip ulaşım ağı yaratmak
Hedef 2.2	Kentsel alanlarda belediye hizmet noktaları, sosyal donatı alanları ve kültürel tesisler yapmak, halkın kullanımına sunmak
Hedef 2.3	Kamu hizmetlerinin görüldüğü belediye hizmet binası, hizmet tesisleri ve kamu kurum ve kuruluşları bakım ve onarımını yaparak etkin bir şekilde hizmet vermesini sağlamak
Hedef 2.4	İklim değişikliğine uyumu arttıran yeşil alan, park ve bahçeler yapmak, mevcut alanları geliştirmek
Hedef 2.5	Afet risklerini azaltacak önlemler almak, kentin afete direncini arttırmak

Stratejik Amaç 3: Sosyal Dayanışma ve Sosyal Hizmet Faaliyetlerini Yaygınlaştırarak Güçlü Bir Defne Halkı Yaratmak	
Hedef 3.1	Kentlilerin ekonomik koşullar, yaş, sağlık ve engellilikle ilgili dezavantajlarını ortadan kaldırmak, yaşam kalitelerini yükseltmek
Hedef 3.2	Kadınların ekonomik, sosyal ve kültürel hayata aktif katıldığı, toplumsal cinsiyet eşitliğinin katılımcı bir anlayışla sağlandığı, şiddet ve ayrımcılığın ortadan kaldırıldığı bir kent oluşturmak
Hedef 3.3	Kentlilere sosyal destek hizmetleri sunan tesisler açmak

Stratejik Amaç 4: Defne'yi Kültür, Sanat, Spor ve Bilim Faaliyetlerinin Ön Planda Olduğu Örnek Bir İlçe Yapmak	
Hedef 4.1	Yerel kültür ve sanat etkinlikleri ile organizasyonlar düzenleyerek Defne'yi kültür merkezi haline getirmek
Hedef 4.2	Kentlilerin kültür, sanat, eğitim ve bilim hayatlarında kendilerini geliştirebilecekleri imkanlar sağlamak
Hedef 4.3	Sağlıklı yaşam için sporu özendirici yeni alanlar oluşturmak ve sportif faaliyetleri desteklemek
Hedef 4.4	Toplumun resmi, dini, tarihi ve kültürel değerleri yaşatmasına öncülük etmek

Stratejik Amaç 5: Çevreye Duyarlı Bir Belediye Olarak Defne’de Temiz ve Sağlıklı Bir Yaşam Ortamı Sağlamak

Hedef 5.1	Temizlik hizmetlerini sürdürerek her yönüyle çevreci ve temiz bir kent olmak
Hedef 5.2	İnsan ve hayvan sağlığını olumsuz etkileyen faktörleri gidermek, sağlıklı bir çevre yaratmak
Hedef 5.3	Çevreye saygılı bir yaklaşım ile Defne’yi çevre kirliliğinden arınmış bir kent yapmak
Hedef 5.4	Yaşanabilir ve sürdürülebilir bir kent için iklim değişikliği ile mücadele etmek

Stratejik Amaç 6: Planlı Kentleşmenin Denetimini Sağlamak, Kentleşmede Eşitliği, Düzeni ve Güveni Sağlamak

Hedef 6.1	Plansız, çarpık ve kaçak yapılaşmanın önüne geçmek
Hedef 6.2	Kayıt dışı ekonomik faaliyet ve oluşumları önleyerek tüm işletmeleri denetim altında tutmak ve tüketici haklarını korumak için gerekli önlemleri almak
Hedef 6.3	Ticari hayatın düzen ve takibini sağlamak, kentsel esenliği sağlayıcı faaliyetlerde bulunmak

Stratejik Amaç 7: Belediyenin Faaliyetleri Hakkında Halkı Bilgilendirmek, Vatandaşların Belediye Hizmetlerine Erişimini Kolaylaştırmak, Halkın Yönetime Katılımını Arttırmak, Ulusal ve Uluslararası Düzeyde Hedef Kitlelerle Etkin Bağlantı Kurmak

Hedef 7.1	Belediye faaliyetlerini duyurarak hizmetlerin kamuoyu tarafından izlenmesi ve denetlenmesini sağlamak, belediye hizmetlerine ulaşım için iletişim kanalı oluşturmak
Hedef 7.2	Defne’de sorunların tespiti için yerel paydaşlarla ortak çalışmalar yaparak hızlı ve kalıcı çözümler üretmek
Hedef 7.3	Ulusal ve uluslararası kuruluşlar ile ilişkiler geliştirip Defne’de verilen yerel hizmetlere bu kuruluşların destek ve katkısını sağlamak

Stratejik Amaç 8: Etkin ve Verimli Hizmet Üreten, Modern ve Yenilikçi, Vatandaş Memnuniyetinin Yüksek Olduğu, Şeffaf ve Hesap Verebilen Güçlü ve Başarılı Bir Kurumsal Yapıya Sahip Olmak

Hedef 8.1	Etkin ve verimli hizmet sunan bir kurumsal yapıya ulaşmak
Hedef 8.2	Belediye hizmetlerinde gelir ve gider dengesini sağlamak
Hedef 8.3	Belediyenin kurumsal yapısı içinde tüm birimler ve karar organları arasında eşgüdüm içerisinde mevzuata uygun yönetimi sağlamak
Hedef 8.4	Belediyemizin işlem ve uygulamalarının hukuka uygun sürdürülmesini sağlamak
Hedef 8.5	Belediyenin insan kaynakları kapasitesini arttırmak, başarılı hizmet sunan seviyeye ulaşmak
Hedef 8.6	Belediyenin fiziki kapasitesini arttırmak, etkin ve verimli şekilde kullanmak
Hedef 8.7	Belediyenin bilgi ve teknolojik kapasitesini arttırmak, modern hizmet sunan seviyeye getirmek



3. PERFORMANS HEDEF VE GÖSTERGELERİ İLE FAALİYETLER

PERFORMANS HEDEFİ TABLOSU -1

İdare Adı	Defne Belediyesi
Amaç 1	Sürdürülebilir Planlı Bir Kentsel Gelişmeyi Sağlamak
Hedef 1.1	Defne'nin tümünün imar planlarını tamamlamak, güncel hale getirmek
Performans Hedefi 1.1.1	Defne'nin 1/1000 ölçekli uygulama imar planlarını tamamlamak ve güncel tutmak

Yaşanan depremlerde şehrin bazı bölgeleri büyük oranda yıkılıp şehir planı bozulmuştur. İlçemizin yeniden imarı sürecinde konut, işyeri vb. projelerde artış beklenmekte olup bunun için imar planı güncel olmayan, tamamlanmamış olan bölgelerin uygulama imar planlarının nihayete erdirilmesi gerekmektedir.

Performans Göstergeleri	2023 Gerçekleşen	2024 Tahmini	2025 Hedeflenen	Açıklamalar
PG 1.1.1 Teklif ve resen yapılacak plan değişikliği sayısı	-	5	6	
PG 1.1.2 Koruma amaçlı uygulama imar planlarının tamamlanma oranı (%)	0	80	100	
PG1.1.3 Uygulama imar planlarının tamamlanma oranı (%)	80	90	100	
PG 1.1.4 İmar planına uygun parselasyon haritasının tamamlanma oranı (%)	0	0	0	Program döneminde bununla ilgili faaliyet planlanmamıştır.
PG 1.1.5 Taleplere göre uygulama işlemleri (ifraz, tevhit, ihdas, yola terk, vb.) sayısı	152	300	200	

Faaliyetler ve Projeler		Kaynak İhtiyacı 2025 (TL)		
		Bütçe	Bütçe Dışı	Toplam
1	1/1000 ölçekli uygulama imar planında gerekli tadilatları yaparak planın güncel tutulması	₺7.650.000	-	₺7.650.000
2	Sit alanlarına ilişkin 1/1000 ölçekli koruma amaçlı uygulama imar planlarının tamamlanması			
3	Kamusal yatırımların (hastane, karayolu, toplu konut alanı, rezerv alan, özel alan, küçük sanayi sitesi alanı gibi) imar planına işlenmesinin sağlanması			
4	Kentsel dönüşüm planlarının hazırlanması, parselasyon planlarının yapılması			
5	Kamulaştırma, ifraz, tevhit, ihdas, yola terk, irtifak hakkı vb. işlemlerin yapılması			
Genel Toplam		₺7.650.000	-	₺7.650.000

FAALİYET MALİYETLERİ TABLOSU -1

İdare Adı	Defne Belediyesi	
Performans Hedefi 1.1.1	Defne'nin 1/1000 ölçekli uygulama imar planlarını tamamlamak ve güncel tutmak	
Faaliyetler ve Projeler	<ul style="list-style-type: none"> • 1/1000 ölçekli uygulama imar planında gerekli tadilatları yaparak planın güncel tutulması • Sit alanlarına ilişkin 1/1000 ölçekli koruma amaçlı uygulama imar planlarının tamamlanması • Kamusal yatırımların (hastane, karayolu, toplu konut alanı, rezerv alan, özel alan, küçük sanayi sitesi alanı gibi) imar planına işlenmesinin sağlanması • Kentsel dönüşüm planlarının hazırlanması, parselasyon planlarının yapılması • Kamulaştırma, ifraz, tevhit, ihdas, yola terk, irtifak hakkı vb. işlemlerin yapılması 	
Sorumlu Harcama Birimi veya Birimleri	İmar ve Şehircilik Müdürlüğü	
Açıklama	Vatandaşlardan gelen talepler doğrultusunda ve Hatay Büyükşehir Belediyesi ile Çevre, Şehircilik ve İklim Değişikliği İl Müdürlüğü ile eşgüdüm içerisinde faaliyetler icra edilecektir.	
Ekonomik Kod		2025
01	Personel Giderleri	₺6.000.000
02	SGK Devlet Primi Giderleri	₺550.000
03	Mal ve Hizmet Alım Giderleri	₺1.000.000
04	Faiz Giderleri	-
05	Cari Transferler	-
06	Sermaye Giderleri	₺100.000
07	Sermaye Transferler	-
08	Borç Verme	-
Toplam Bütçe Kaynak İhtiyacı		₺7.650.000
Bütçe Dışı Kaynak	Döner Sermaye	-
	Diğer Yurt İçi	-
	Yurt Dışı	-
Toplam Bütçe Dışı Kaynak İhtiyacı		-
Toplam Kaynak İhtiyacı		₺7.650.000



PERFORMANS HEDEFİ TABLOSU -2

İdare Adı	Defne Belediyesi
Amaç 1	Sürdürülebilir Planlı Bir Kentsel Gelişmeyi Sağlamak
Hedef 1.2	<i>Yapılaşmaların imar planı mevzuatına, sağlık ve çevre şartlarına uygun oluşmasını sağlamak</i>
Performans Hedefi 1.2.1	<i>Yapılaşmaların imar planı mevzuatına, sağlık ve çevre şartlarına uygun oluşmasını sağlamak</i>

Yaşanan depremlerde şehrin bazı bölgeleri büyük oranda hasar görmüş olup ağır hasar alarak yıkılan bina sayısı çok yüksektir. İlçemizin yeniden imarı sürecinde konut, işyeri vb. projelerde artış beklenmekte olup vatandaşlardan gelen imar ve şehircilik hizmetleriyle ilgili taleplerde ciddi bir artış beklenmektedir.

Performans Göstergeleri	2023 Gerçekleşen	2024 Tahmini	2025 Hedeflenen	Açıklamalar
PG 1.2.1 İmar durum belgesi sayısı	5100	6700	7000	
PG 1.2.2 İmar çapı sayısı	123	500	150	
PG 1.2.3 Yapı ruhsatı sayısı	66	170	250	
PG 1.2.4 Yapı kullanma izin belgesi sayısı	39	40	50	
PG 1.2.5 Yol kotu tutanağı	-	-	5	
PG 1.2.6 Duvar izin belgesi	8	12	25	
PG 1.2.7 Yapı denetim hakkeş kontrol ve onayı	117	750	1000	
PG 1.2.8 Yapı denetim yapı seviye onayı	1556	700	1000	
PG 1.2.9 Asansör uygunluk projesi onayı	3	5	20	
PG 1.2.10 Zemin etüt raporu onayı	228	250	250	
PG 1.2.11 Temel üstü onayı	16	220	250	
PG 1.2.12 Toprak hafriyat raporu	21	240	250	
PG 1.2.13 Müellif kaydı sayısı	20	20	25	

Faaliyetler ve Projeler		Kaynak İhtiyacı 2025 (TL)		
		Bütçe	Bütçe Dışı	Toplam
1	Onaylanan imar planlarına göre parsellerin yapı belgelerinin (İmar Durumu, İmar Çapı, Yol Kotu ve Temel Üstü Onayı, Mimari Proje Onayı, aplikasyon krokileri) hazırlanması ve yasal süre içinde vatandaşlardan gelen taleplerin karşılanması	₺9.850.000	-	₺9.850.000
2	Mimari projelerle ilgili diğer projelerin (statik, zemin etüt, elektrik, mekanik, ısı yalıtım, asansör, akustik projeleri vb.) taleplerinin yasal süre içinde karşılanması			
3	Yasalara uygun yapılaşma koşullarını sağlayanların Yapı İzin ve Yapı Kullanma İzin Belgeleri taleplerinin yasal süre içinde karşılanması			
4	Yapıların ruhsatına uygun devam ettiğine dair tüm vizelerin (temel üstü onayların, asansör tescil ve muayene onayı) yapılması/ yaptırılması, kat irtifak işlemleri			
5	Çevre duvarı izinleri verilmesi, Yıkım ruhsatı düzenlenmesi,			
6	Yapı denetim faaliyetlerin takip edilmesi			
7	Adres tespiti, elektrik, su abonelik izin evrakları düzenlenmesi			
8	Toplumda planlı gelişme konusunda duyarlılık yaratılması			
Genel Toplam		₺9.850.000	-	₺9.850.000

FAALİYET MALİYETLERİ TABLOSU -2

İdare Adı	Defne Belediyesi	
Performans Hedefi 1.2.1	Yapılaşmaların imar planı mevzuatına, sağlık ve çevre şartlarına uygun oluşmasını sağlamak	
Faaliyetler ve Projeler	<ul style="list-style-type: none"> • Onaylanan imar planlarına göre parsellerin yapı belgelerinin (İmar Durumu, İmar Çapı, Yol Kotu ve Temel Üstü Onayı, Mimari Proje Onayı, aplikasyon krokileri) hazırlanması ve yasal süre içinde vatandaşlardan gelen taleplerin karşılanması • Mimari projelerle ilgili diğer projelerin (statik, zemin etüt, elektrik, mekanik, ısı yalıtım, asansör, akustik projeleri vb.) taleplerinin yasal süre içinde karşılanması • Yasalara uygun yapılaşma koşullarını sağlayanların Yapı İzin ve Yapı Kullanma İzin Belgeleri taleplerinin yasal süre içinde karşılanması • Yapıların ruhsatına uygun devam ettiğine dair tüm vizelerin (temel üstü onayların, asansör tescil ve muayene onayı) yapılması/ yaptırılması, kat irtifak işlemleri • Çevre duvarı izinleri verilmesi, yıkım ruhsatı düzenlenmesi, • Yapı denetim faaliyetlerin takip edilmesi • Adres tespiti, elektrik, su abonelik izin evrakları düzenlenmesi • Toplumda planlı gelişme konusunda duyarlılık yaratılması 	
Sorumlu Harcama Birimi veya Birimleri	İmar ve Şehircilik Müdürlüğü	
Açıklama		
Ekonomik Kod		2025
01	Personel Giderleri	₺8.000.000
02	SGK Devlet Primi Giderleri	₺850.000
03	Mal ve Hizmet Alım Giderleri	₺900.000
04	Faiz Giderleri	-
05	Cari Transferler	-
06	Sermaye Giderleri	₺100.000
07	Sermaye Transferler	-
08	Borç Verme	-
Toplam Bütçe Kaynak İhtiyacı		₺9.850.000
Bütçe Dışı Kaynak	Döner Sermaye	-
	Diğer Yurt İçi	-
	Yurt Dışı	-
Toplam Bütçe Dışı Kaynak İhtiyacı		-
Toplam Kaynak İhtiyacı		₺9.850.000



PERFORMANS HEDEFİ TABLOSU -3

İdare Adı	Defne Belediyesi
Amaç 1	Sürdürülebilir Planlı Bir Kentsel Gelişmeyi Sağlamak
Hedef 1.3	Kentsel kullanım alanlarını yeni teknolojilerle planlayarak halkın kullanımına sunmak
Performans Hedefi 1.3.1	Kent Bilgi Sisteminin kurularak imar hizmetlerinde etkin kullanımını sağlamak

Kent Bilgi Sistemi ve Coğrafi Bilgi Sistemleri gibi teknolojik yazılımların kurularak imar ve şehircilik işlerinde hizmet kalitesi ve verimliliği artırma ihtiyacı vardır. Bu hedef için 2025 yılında planlanmış faaliyet bulunmadığından performans hedefi bu program döneminde dikkate alınmamıştır.

Performans Göstergeleri	2023 Gerçekleşen	2024 Tahmini	2025 Hedeflenen	Açıklamalar
PG 1.3.1 Kent bilgi sisteminin kurulması				Program döneminde bununla ilgili faaliyet planlanmamıştır.
PG 1.3.2 İmar bilgilerinin yüklenme oranı (%)				Program döneminde bununla ilgili faaliyet planlanmamıştır.
PG 1.3.3 Bilgilerin güncellenme oranı (%)				Program döneminde bununla ilgili faaliyet planlanmamıştır.
PG 1.3.4 KBS'nin belediye hizmetlerinde etkin kullanıma oranı (%)				Program döneminde bununla ilgili faaliyet planlanmamıştır.

Faaliyetler ve Projeler		Kaynak İhtiyacı 2025 (TL)		
		Bütçe	Bütçe Dışı	Toplam
1	Coğrafi bilgi sistemine dayalı kent bilgi sisteminin kurulması			
2	İmarla ilgili bilgilerin Kent Bilgi Sistemine yüklenmesi			
3	Mekânsal güncellenmesiyle ilgili prosedürlerin geliştirilmesi	-	-	-
4	Kent Bilgi Sisteminin hizmet üretiminde etkin kullanımının sağlanması ve paylaşımına açılması			
Genel Toplam		-	-	-

FAALİYET MALİYETLERİ TABLOSU -3

İdare Adı	Defne Belediyesi	
Performans Hedefi 1.3.1	<i>Kent Bilgi Sisteminin kurarak imar hizmetlerinde etkin kullanımını sağlamak</i>	
Faaliyetler ve Projeler	<ul style="list-style-type: none"> • Coğrafi bilgi sistemine dayalı kent bilgi sisteminin kurulması • İmarla ilgili bilgilerin Kent Bilgi Sistemine yüklenmesi • Mekânsal güncellenmesiyle ilgili prosedürlerin geliştirilmesi • Kent Bilgi Sisteminin hizmet üretiminde etkin kullanımının sağlanması ve paylaşımına açılması 	
Sorumlu Harcama Birimi veya Birimleri	İmar ve Şehircilik Müdürlüğü	
Açıklama	KBS ve CBS entegrasyonu Bilgi İşlem Müdürlüğü ve Strateji Geliştirme Müdürlüğü koordinasyonunda icra edilecektir.	
Ekonomik Kod		2025
01	Personel Giderleri	-
02	SGK Devlet Primi Giderleri	-
03	Mal ve Hizmet Alım Giderleri	-
04	Faiz Giderleri	-
05	Cari Transferler	-
06	Sermaye Giderleri	-
07	Sermaye Transferler	-
08	Borç Verme	-
Toplam Bütçe Kaynak İhtiyacı		-
Bütçe Dışı Kaynak	Döner Sermaye	-
	Diğer Yurt İçi	-
	Yurt Dışı	-
Toplam Bütçe Dışı Kaynak İhtiyacı		-
Toplam Kaynak İhtiyacı		-



PERFORMANS HEDEFİ TABLOSU -4

İdare Adı	Defne Belediyesi
Amaç 1	Sürdürülebilir Planlı Bir Kentsel Gelişmeyi Sağlamak
Hedef 1.4	Kentsel tasarım, kent estetiği ve kamusal alan uygulamalarını kentin ihtiyaçları doğrultusunda planlamak
Performans Hedefi 1.4.1	Kent merkezleri ve ulaşım ağı planı hazırlamak, kamusal alanları yeterli ve erişilebilir olarak planlamak, kent estetiğine yönelik çerçeve oluşturmak
Yaşanan depremlerde şehrin bazı bölgeleri büyük oranda hasar görmüştür. Özellikle enkaz kaldırma çalışmaları sırasında şehrin ulaşım ağı alt yapısında, kent merkezlerinde ciddi hasarlar meydana gelmiştir. Depremlerde hasar alan kent merkezinin tarihi, sosyal ve kültürel dokuları gözeterek iklim dostu, afete dirençli ve yaşam kalitesini yükselten bir şehircilik anlayışıyla yeniden inşa edilmesi ihtiyacı vardır.	

Performans Göstergeleri	2023 Gerçekleşen	2024 Tahmini	2025 Hedeflenen	Açıklamalar
PG 1.4.1 Kent merkezleri analizi ve raporu hazırlanması	-	-	-	Program döneminde bununla ilgili faaliyet planlanmamıştır.
PG 1.4.2 Kent merkezleri arası ulaşım ağı planı hazırlanması	-	-	-	Program döneminde bununla ilgili faaliyet planlanmamıştır.
PG 1.4.3 Otopark projesi hazırlanması	-	-	-	Program döneminde bununla ilgili faaliyet planlanmamıştır.
PG 1.4.4 Kent mobilyaları katalogu oluşturulması	-	-	-	Program döneminde bununla ilgili faaliyet planlanmamıştır.
PG 1.4.5 Kamusal alan uygulamaları dağılım ve yer tespit planı hazırlanması	-	-	1	Program dönemi içerisinde 1 adet rapor hazırlanması planlanmaktadır.

Faaliyetler ve Projeler		Kaynak İhtiyacı 2025 (TL)		
		Bütçe	Bütçe Dışı	Toplam
1	Yeni kent merkezi ve ikincil merkezler yaratılması ve geliştirilmesi	₺1.650.000	-	₺1.650.000
2	Kentin merkezleri ve işlek noktaları arasında yaya, bisiklet ve toplu taşıma ağırlıklı ağlar oluşturulması			
3	Yeterli otopark kapasitesi sağlanması planı			
4	Kente özgün görünüm verecek kent mobilyaları tasarlanması			
5	Kamusal alan uygulamalarının (kültür merkezleri, spor tesisleri, rekreasyon alanları, atık toplama alanları, aktarma istasyonları, hayvan bakımevleri, yenilenebilir enerji santralleri gibi) tasarlanması ve yerlerinin tespiti			
Genel Toplam		₺1.650.000	-	₺1.650.000

FAALİYET MALİYETLERİ TABLOSU -4

İdare Adı	Defne Belediyesi	
Performans Hedefi 1.4.1	<i>Kent merkezleri ve ulaşım ağı planı hazırlamak, kamusal alanları yeterli ve erişilebilir olarak planlamak, kent estetiğine yönelik çerçeve oluşturmak</i>	
Faaliyetler ve Projeler	<ul style="list-style-type: none"> • Yeni kent merkezi ve ikincil merkezler yaratılması ve geliştirilmesi • Kentin merkezleri ve işlek noktaları arasında yaya, bisiklet ve toplu taşıma ağırlıklı ağlar oluşturulması • Yeterli otopark kapasitesi sağlanması • Kente özgün görünüm verecek kent mobilyaları tasarlanması • Kamusal alan uygulamalarının (kültür merkezleri, spor tesisleri, rekreasyon alanları, atık toplama alanları, aktarma istasyonları, hayvan bakımevleri, yenilenebilir enerji santralleri gibi) tasarlanması ve yerlerinin tespiti 	
Sorumlu Harcama Birimi veya Birimleri	Fen İşleri Müdürlüğü	
Açıklama	Faaliyetler icra edilirken Strateji Geliştirme Müdürlüğü ve İmar ve Şehircilik Müdürlüğü ile koordinasyon kurulacaktır.	
Ekonomik Kod		2025
01	Personel Giderleri	₺1.300.000
02	SGK Devlet Primi Giderleri	₺250.000
03	Mal ve Hizmet Alım Giderleri	₺100.000
04	Faiz Giderleri	-
05	Cari Transferler	-
06	Sermaye Giderleri	-
07	Sermaye Transferler	-
08	Borç Verme	-
Toplam Bütçe Kaynak İhtiyacı		₺1.650.000
Bütçe Dışı Kaynak	Döner Sermaye	-
	Diğer Yurt İçi	-
	Yurt Dışı	-
Toplam Bütçe Dışı Kaynak İhtiyacı		-
Toplam Kaynak İhtiyacı		₺1.650.000



PERFORMANS HEDEFİ TABLOSU -5

İdare Adı	Defne Belediyesi
Amaç 1	Sürdürülebilir Planlı Bir Kentsel Gelişmeyi Sağlamak
Hedef 1.5	Belediyemizin taşınmazları ve tasarrufu altında bulunan yerleri kentsel hizmetlerin sunumunda etkin bir şekilde kullanmak
Performans Hedefi 1.5.1	Belediye taşınmazlarının envanterini tamamlamak, taşınmazlardan proje ve yatırımlarda faydalanmak ve taşınmazlardan belediyeye gelir sağlamak
Belediye yatırım ve projelerine yön verecek taşınmaz bilgileri hazır ve güncel olmalıdır. Belediyeye ait taşınmazları işgallere karşı korumak, belediye taşınmazlarından sürdürülebilir gelir kaynağı olanağı sağlamak böylece kamu kaynaklarının etkin ve verimli kullanılmasına destek olmak gerekmektedir.	

Performans Göstergeleri	2023 Gerçekleşen	2024 Tahmini	2025 Hedeflenen	Açıklamalar
PG 1.5.1 Yerde yapılacak arazi tespiti sayısı	-	-	100	
PG 1.5.2 Taşınmaz tespit tutanaklarının tamamlanması (%)	-	-	22	
PG 1.5.3 Belediyenin proje ve yatırımlarında kullanılabileceği tespit edilen taşınmaz sayısı	-	3	5	
PG 1.5.4 2981/ 3290/ 3366 sayılı yasa hükümlerine göre tahsis sayısı	-	2	4	
PG 1.5.5 Kiraya verilerek gelir getiren yerlerin sayısı	6	6	10	

Faaliyetler ve Projeler		Kaynak İhtiyacı 2025 (TL)		
		Bütçe	Bütçe Dışı	Toplam
1	Belediyeye ait taşınmaz envanterinin güncel tutulması	₺5.165.000	-	₺5.165.000
2	Belediyenin proje ve yatırımları için kullanılabilecek taşınmazların tespit edilmesi			
3	Taşınmazların tahsis ve devir işlemlerinin yapılması			
4	Taşınmaz satışı, trampa ve kiralama işlemlerinin yapılması			
5	Belediyenin proje ve yatırımları için gereken durumlarda kamulaştırma yapılması			
6	Taşınmazların işgallere karşı korunması			
Genel Toplam		₺5.165.000	-	₺5.165.000

FAALİYET MALİYETLERİ TABLOSU -5

İdare Adı	Defne Belediyesi	
Performans Hedefi 1.5.1	<i>Belediye taşınmazlarının envanterini tamamlamak, taşınmazlardan proje ve yatırımlarda faydalanmak ve taşınmazlardan belediyeye gelir sağlamak</i>	
Faaliyetler ve Projeler	<ul style="list-style-type: none"> • Belediyeye ait taşınmaz envanterinin güncel tutulması • Belediyenin proje ve yatırımları için kullanılacak taşınmazların tespit edilmesi • Taşınmazların tahsis ve devir işlemlerinin yapılması • Taşınmaz satışı, trampa ve kiralama işlemlerinin yapılması • Belediyenin proje ve yatırımları için gereken durumlarda kamulaştırma yapılması • Taşınmazların işgallere karşı korunması 	
Sorumlu Harcama Birimi veya Birimleri	Strateji Geliştirme Müdürlüğü	
Açıklama	Faaliyetlerin yürütülmesinde İmar ve Şehircilik Müdürlüğü, Yapı kontrol Müdürlüğü, Zabıta Müdürlüğü, Hukuk İşleri Müdürlüğü, Fen İşleri Müdürlüğü ve Park ve Bahçeler Müdürlüğü'nün talep, görüş, öneri ve desteklerine başvurulacaktır.	
Ekonomik Kod		2025
01	Personel Giderleri	₺3.900.000
02	SGK Devlet Primi Giderleri	₺450.000
03	Mal ve Hizmet Alım Giderleri	₺800.000
04	Faiz Giderleri	-
05	Cari Transferler	-
06	Sermaye Giderleri	₺15.000
07	Sermaye Transferler	-
08	Borç Verme	-
Toplam Bütçe Kaynak İhtiyacı		₺5.165.000
Bütçe Dışı Kaynak	Döner Sermaye	-
	Diğer Yurt İçi	-
	Yurt Dışı	-
Toplam Bütçe Dışı Kaynak İhtiyacı		-
Toplam Kaynak İhtiyacı		₺5.165.000



PERFORMANS HEDEFİ TABLOSU -6

İdare Adı	Defne Belediyesi
Amaç 2	Defne İlçesinin Mekânsal Gelişimini Sağlayarak Kentsel Yaşam Kalitesini Yükseltmek
Hedef 2.1	Defne'de modern bir altyapıya sahip ulaşım ağı yaratmak
Performans Hedefi 2.1.1	İlçemizde hasarlı yol ve sanat yapılarını onarmak, yeniden yapmak, ulaşım altyapısını iyileştirmek
Yaşanan depremlerde şehrin bazı bölgeleri büyük oranda hasar görmüştür. Özellikle enkaz kaldırma çalışmaları sırasında şehrin ulaşım ağı alt yapısında ciddi hasarlar meydana gelmiştir. Yol sanat yapılarının büyük kısmı zarar görmüş olup mevcut nüfus hareketliliğine göre yetersiz kalmaktadır.	

Performans Göstergeleri	2023 Gerçekleşen	2024 Tahmini	2025 Hedeflenen	Açıklamalar
PG 2.1.1 Düzenlenen kent merkezi sayısı	-	-	1	
PG 2.1.2 Yeni açılan yol miktarı (km)	0.5	2	3	
PG 2.1.3 Yeni stabilize malzeme serilen yol uzunluğu (km)	2	10	12	
PG 2.1.4 Zemin altı altyapısı tamamlanan yol uzunluğu (km)	-	1	1	
PG 2.1.5 Yapılacak istinat duvarı miktarı (m ³)	-	5000	6000	
PG 2.1.6 Yapılan menfez sayısı	-	-	4	
PG 2.1.7 Döşenen büz miktarı (m)	-	500	1000	
PG 2.1.8 Asfalt kaplama yapılan yol uzunluğu (km)	-	-	10	
PG 2.1.9 Kilitli beton parke kaplaması yapılan yol uzunluğu (m)	2100	1460	3000	
PG 2.1.10 Tam kaplama ve onarım için kullanılan asfalt miktarı (ton)	-	1000	1500	
PG 2.1.11 Tam kaplama ve onarım içi kullanılan kilitli parke miktarı (m ²)	-	15 bin	25 bin	
PG 2.1.12 Düzenlenen yaya ve bisiklet yolu uzunluğu (m)	-	-	-	Program döneminde bununla ilgili faaliyet planlanmamıştır.
PG 2.1.13 Yerleştirilen uyarı ve yönlendirme levha sayısı	-	-	10	

Faaliyetler ve Projeler	Kaynak İhtiyacı 2025 (TL)		
	Bütçe	Bütçe Dışı	Toplam
1 Kent merkezlerinin ve kesişim noktalarının düzenlenmesi	₺201.100.000	-	₺201.100.000
2 Ulaşımda yaya, bisiklet ve toplu taşıma ağırlıklı, engelsiz bir yol ağı oluşturulması			
3 Zemin altı altyapı hizmeti sunan (su, elektrik, doğalgaz, internet gibi) kamu ve özel sektör kuruluşları ile eşgüdüm sağlayarak altyapı yatırımlarının tamamlanmasının sağlanması			
4 İhtiyaç halinde gereken yerlere inşaat sanat yapıları (istinat duvarı, köprü, menfez, kanal, büz, ızgara gibi) yapılması			
5 Zemin altı altyapı yatırımları tamamlanan bölgelerde yol kaplama (asfalt, parke, beton) ve kaldırım yapısının tamamlanması			
6 Tamamlanan yol ve kaldırımlarda uyarı ve yönlendirme levhaları yerleştirilmesi			
Genel Toplam	₺201.100.000	-	₺201.100.000

FAALİYET MALİYETLERİ TABLOSU -6

İdare Adı	Defne Belediyesi	
Performans Hedefi 2.1.1	<ul style="list-style-type: none"> İlçemizde hasarlı yol ve sanat yapılarını onarmak, yeniden yapmak, ulaşım altyapısını iyileştirmek 	
Faaliyetler ve Projeler	<ul style="list-style-type: none"> Kent merkezlerinin ve kesişim noktalarının düzenlenmesi Ulaşımında yaya, bisiklet ve toplu taşıma ağırlıklı, engelsiz bir yol ağı oluşturulması Zemin altı altyapı hizmeti sunan (su, elektrik, doğalgaz, internet gibi) kamu ve özel sektör kuruluşları ile eşgüdüm sağlayarak altyapı yatırımlarının tamamlanmasının sağlanması İhtiyaç halinde gereken yerlere inşaat sanat yapıları (istinat duvarı, köprü, menfez, kanal, büz, ızgara gibi) yapılması Zemin altı altyapı yatırımları tamamlanan bölgelerde yol kaplama (asfalt, parke, beton) ve kaldırım yapısının tamamlanması Tamamlanan yol ve kaldırımlarda uyarı ve yönlendirme levhaları yerleştirilmesi 	
Sorumlu Harcama Birimi veya Birimleri	Fen İşleri Müdürlüğü	
Açıklama	Faaliyetler yürütülürken Strateji Geliştirme Müdürlüğü ile İmar ve Şehircilik Müdürlüğünden destek alınacaktır.	
Ekonomik Kod		2025
01	Personel Giderleri	₺53.000.000
02	SGK Devlet Primi Giderleri	₺9.000.000
03	Mal ve Hizmet Alım Giderleri	₺6.000.000
04	Faiz Giderleri	₺100.000
05	Cari Transferler	-
06	Sermaye Giderleri	₺133.000.000
07	Sermaye Transferler	-
08	Borç Verme	-
Toplam Bütçe Kaynak İhtiyacı		₺201.100.000
Bütçe Dışı Kaynak	Döner Sermaye	-
	Diğer Yurt İçi	-
	Yurt Dışı	-
Toplam Bütçe Dışı Kaynak İhtiyacı		-
Toplam Kaynak İhtiyacı		₺201.100.000



PERFORMANS HEDEFİ TABLOSU -7

İdare Adı	Defne Belediyesi
Amaç 2	Defne İlçesinin Mekânsal Gelişimini Sağlayarak Kentsel Yaşam Kalitesini Yükseltmek
Hedef 2.2	Kentsel alanlarda belediye hizmet noktaları, sosyal donatı alanları ve kültürel tesisler yapmak, halkın kullanımına sunmak
Performans Hedefi 2.2.1	Belediye hizmetlerinde kullanılacak tesislerin ve sosyal donatı alanlarının sayısını artırmak
Kamusal alanlar ve sosyal donatı alanları yetersiz durumdadır. Mevcut belediye hizmet binaları ve tesisleri hizmet sunumunda yetersiz kaldığından tüm hizmetlerin yürütüleceği tek bir hizmet binası inşa edilmelidir.	

Performans Göstergeleri	2023 Gerçekleşen	2024 Tahmini	2025 Hedeflenen	Açıklamalar
PG 2.2.1 Yeni yapılacak çok amaçlı tesis sayısı	-	-	1	
PG 2.2.2 Yapılacak gençlik kültür ve sanat evi sayısı	-	-	-	Program döneminde bununla ilgili faaliyet planlanmamıştır.
PG 2.2.6 Yapılacak kütüphane sayısı	-	-	-	Program döneminde bununla ilgili faaliyet planlanmamıştır.
PG 2.2.3 Yeni yapılacak kültür merkezi sayısı	-	-	-	Program döneminde bununla ilgili faaliyet planlanmamıştır.
PG 2.2.4 Yeni yapılacak spor tesisi sayısı	-	-	1	
PG 2.2.5 Yapılacak psikososyal destek merkezi sayısı	-	-	1	
PG 2.2.7 Yapılacak kreş ve gündüz bakım evi sayısı	-	-	1	
PG 2.2.8 Yapılacak pazar yeri sayısı	-	-	1	
PG 2.2.9 Yapılacak kent meydanı sayısı	-	-	-	Program döneminde bununla ilgili faaliyet planlanmamıştır.
PG 2.2.10 Çöp aktarma istasyonu yapılması	-	-	1	
PG 2.2.11 Belediye Hizmet Binası yapılması	-	-	-	Program döneminde bununla ilgili faaliyet planlanmamıştır.
PG 2.2.12 Makine ikmal bakım onarım merkezi kurulması	-	-	-	Program döneminde bununla ilgili faaliyet planlanmamıştır.

Faaliyetler ve Projeler	Kaynak İhtiyacı 2025 (TL)		
	Bütçe	Bütçe Dışı	Toplam
1 Tüm hizmet birimlerinin bir arada olduğu bir belediye binası yapılması	₺52.100.000	-	₺52.100.000
2 Makine ikmal bakım onarım merkezi kurulması			
3 Semt evleri (Defne Evi), taziye evleri gibi çok amaçlı tesisler kurulması			
4 Gençlik kültür ve sanat evleri kurulması, Kültür merkezleri yapılması			
5 Sosyal donatı alanları yapılması			
6 Spor tesisleri, spor oyun alanları yapılması			
7 Çöp aktarma istasyonu kurulması			
Genel Toplam	₺52.100.000	-	₺52.100.000

FAALİYET MALİYETLERİ TABLOSU -7

İdare Adı	Defne Belediyesi	
Performans Hedefi 2.2.1	Belediye hizmetlerinde kullanılacak tesislerin ve sosyal donatı alanlarının sayısını artırmak	
Faaliyetler ve Projeler	<ul style="list-style-type: none"> • Tüm hizmet birimlerinin bir arada olduğu bir belediye binası yapılması • Makine ikmal bakım onarım merkezi kurulması • Semt evleri (Defne Evi), taziye evleri gibi çok amaçlı tesisler kurulması • Gençlik kültür ve sanat evleri kurulması • Kültür merkezleri yapılması • Spor tesisleri, spor oyun alanları yapılması • Kent meydanları, festival alanları, rekreasyon alanları yapılması 	
Sorumlu Harcama Birimi veya Birimleri	Fen İşleri Müdürlüğü	
Açıklama	Faaliyetler yürütülürken İmar ve Şehircilik Müdürlüğü, Strateji Geliştirme Müdürlüğü ve Kültür ve Sosyal İşler Müdürlüğü ile iş birliği yapılacaktır.	
Ekonomik Kod		2025
01	Personel Giderleri	₺22.000.000
02	SGK Devlet Primi Giderleri	₺4.000.000
03	Mal ve Hizmet Alım Giderleri	₺16.000.000
04	Faiz Giderleri	₺100.000
05	Cari Transferler	-
06	Sermaye Giderleri	₺10.000.000
07	Sermaye Transferler	-
08	Borç Verme	-
Toplam Bütçe Kaynak İhtiyacı		₺52.100.000
Bütçe Dışı Kaynak	Döner Sermaye	-
	Diğer Yurt İçi	-
	Yurt Dışı	-
Toplam Bütçe Dışı Kaynak İhtiyacı		-
Toplam Kaynak İhtiyacı		₺52.100.000



PERFORMANS HEDEFİ TABLOSU -8

İdare Adı	Defne Belediyesi
Amaç 2	Defne İlçesinin Mekânsal Gelişimini Sağlayarak Kentsel Yaşam Kalitesini Yükseltmek
Hedef 2.3	<i>Kamu hizmetlerinin görüldüğü belediye hizmet binası, hizmet tesisleri ve kamu kurum ve kuruluşları bakım ve onarımını yaparak etkin bir şekilde hizmet vermesini sağlamak</i>
Performans Hedefi 2.3.1	<i>İhtiyaç dahilinde belediye tesisleri ve kamu binalarının bakım ve onarımını yapmak</i>
Eskimiş, yıpranmış, hizmet sunumu kullanımında yetersiz kalan, sunulacak hizmete yönelik değişiklik yapma ihtiyacı ortaya çıkan tesislerimiz olmaktadır. Mevcut üst yapıların afetlere karşı dirençliliğini arttırmak gerekmektedir.	

Performans Göstergeleri	2023 Gerçekleşen	2024 Tahmini	2025 Hedeflenen	Açıklamalar
PG 2.3.1 Tadilatı yapılan bina sayısı	-	5	3	
PG 2.3.2 Hizmet Binaları, Sosyal Tesisleri ve diğer tesislerde bakım ve onarım taleplerinin karşılanma oranı (%)	-	100	100	
PG 2.3.3 Dini tesisler ve okulların bakım ve onarım taleplerinin karşılanma oranı (%)	-	90	100	

Faaliyetler ve Projeler		Kaynak İhtiyacı 2025 (TL)		
		Bütçe	Bütçe Dışı	Toplam
1	Hizmet binaları, diğer belediye tesisleri, dini tesisler ve kamu binalarının tadilat ve onarımlarının düzenli yapılması	₺20.000.000	-	₺20.000.000
2	Okullardan, muhtarlardan, dini tesisler için vatandaşlardan gelen onarım taleplerinin değerlendirilmesi			
3	Bütçe dahilinde ve onarım büyüklüğüne göre kendi imkânlarımızla veya ihale yöntemiyle onarımlar planlanması			
Genel Toplam		₺20.000.000	-	₺20.000.000

FAALİYET MALİYETLERİ TABLOSU -8

İdare Adı	Defne Belediyesi	
Performans Hedefi 2.3.1	<i>İhtiyaç dahilinde belediye tesisleri ve kamu binalarının bakım ve onarımını yapmak</i>	
Faaliyetler ve Projeler	<ul style="list-style-type: none"> Hizmet binaları, diğer belediye tesisleri, dini tesisler ve kamu binalarının tadilat ve onarımlarının düzenli yapılması Okullardan, muhtarlardan, dini tesisler için vatandaşlardan gelen onarım taleplerinin değerlendirilmesi Bütçe dahilinde ve onarım büyüklüğüne göre kendi imkânlarımızla veya ihale yöntemiyle onarımlar planlanması 	
Sorumlu Harcama Birimi veya Birimleri	Fen İşleri Müdürlüğü	
Açıklama	Faaliyetler yürütülürken Destek Hizmetleri Müdürlüğü ve Kültür ve Sosyal İşler Müdürlüğü ile koordinasyon sağlanacaktır.	
Ekonomik Kod		2025
01	Personel Giderleri	₺6.000.000
02	SGK Devlet Primi Giderleri	₺1.000.000
03	Mal ve Hizmet Alım Giderleri	₺12.000.000
04	Faiz Giderleri	-
05	Cari Transferler	-
06	Sermaye Giderleri	₺1.000.000
07	Sermaye Transferler	-
08	Borç Verme	-
Toplam Bütçe Kaynak İhtiyacı		₺20.000.000
Bütçe Dışı Kaynak	Döner Sermaye	-
	Diğer Yurt İçi	-
	Yurt Dışı	-
Toplam Bütçe Dışı Kaynak İhtiyacı		-
Toplam Kaynak İhtiyacı		₺20.000.000



PERFORMANS HEDEFİ TABLOSU -9

İdare Adı	Defne Belediyesi
Amaç 2	Defne İlçesinin Mekânsal Gelişimini Sağlayarak Kentsel Yaşam Kalitesini Yükseltmek
Hedef 2.4	İklim değişikliğine uyumu arttıran yeşil alan, park ve bahçeler yapmak, mevcut alanları geliştirmek
Performans Hedefi 2.4.1	Mevcut park alanlarını düzenlemek, yeni parklar yapmak
Mevcut park ve yeşil alanlar tahrip olmuş durumdadır. Mevcut birçok parkta bulunan çocuk oyun grubu ve spor aletlerinin onarım ve değişimi gerekmektedir.	

Performans Göstergeleri	2023 Gerçekleşen	2024 Tahmini	2025 Hedeflenen	Açıklamalar
PG 2.4.1 Mevcut yeşil alanların envanterinin oluşturulması	-	-	1 Adet rapor	
PG 2.4.2 Yeni yapılacak park sayısı	2	2	5	
PG 2.4.3 Restorasyon yapılacak mevcut park sayısı	-	-	5	
PG 2.4.4 Bakım onarımı yapılacak mevcut park sayısı	3	80	90	
PG 2.4.5 Sulu park oyun alanı yapımı	-	-	-	Program döneminde bununla ilgili faaliyet planlanmamıştır.
PG 2.4.6 Doğa macera parkı yapımı	-	-	-	Program döneminde bununla ilgili faaliyet planlanmamıştır.
PG 2.4.7 Peyzaj bitkileri üretim serası yapımı	-	-	-	Program döneminde bununla ilgili faaliyet planlanmamıştır.
PG 2.4.8 Üretilen ağaç fidanı sayısı	-	-	-	Program döneminde bununla ilgili faaliyet planlanmamıştır.
PG 2.4.9 Üretilen çiçek fidanı sayısı	-	-	-	Program döneminde bununla ilgili faaliyet planlanmamıştır.
PG 2.4.10 Temin edilecek ağaç fidanı sayısı	-	3000	300	
PG 2.4.11 Temin edilecek çiçek fidanı sayısı	-	1000	3000	

Faaliyetler ve Projeler		Kaynak İhtiyacı 2025 (TL)		
		Bütçe	Bütçe Dışı	Toplam
1	Yeni yeşil alan, park ve bahçelerin planlaması ve projelerinin yapılması	₺18.100.000	-	₺18.100.000
2	Mevcut yeşil alanların geliştirilmesi, bakım ve onarımı ile aktif kullanımının artırılması			
3	Kentin belli bölgelerinde (yol kenarı, refüj, meydanlar gibi) ağaçlandırmanın artırılması			
4	Parklarda donatı elemanlarının temini/uygulanması			
5	Parkların bakım, sulama, ilaçlama, ot biçme, temizlik ve güvenlik hizmetlerini sağlamak			
6	Kent ormanının geliştirilmesi			
7	Bitkisel üretim ve uygulama alanları yaratılması			
Genel Toplam		₺18.100.000	-	₺18.100.000

FAALİYET MALİYETLERİ TABLOSU -9

İdare Adı	Defne Belediyesi	
Performans Hedefi 2.4.1	Mevcut park alanlarını düzenlemek, yeni parklar yapmak	
Faaliyetler ve Projeler	<ul style="list-style-type: none"> • Yeni yeşil alan, park ve bahçelerin planlaması ve projelerinin yapılması • Mevcut yeşil alanların geliştirilmesi, bakım ve onarımı ile aktif kullanımının artırılması • Kentin belli bölgelerinde (yol kenarı, refüj, meydanlar gibi) ağaçlandırmanın artırılması • Parklarda donatı elemanlarının temini/uygulanması • Parkların bakım, sulama, ilaçlama, ot biçme, temizlik ve güvenlik hizmetlerini sağlamak • Kent ormanının geliştirilmesi • Bitkisel üretim ve uygulama alanları yaratılması 	
Sorumlu Harcama Birimi veya Birimleri	Park ve Bahçeler Müdürlüğü	
Açıklama	Faaliyetler yürütülürken Strateji Geliştirme Müdürlüğü ve İmar ve Şehircilik Müdürlüğü ile koordinasyon sağlanacaktır.	
Ekonomik Kod		2025
01	Personel Giderleri	₺4.500.000
02	SGK Devlet Primi Giderleri	₺600.000
03	Mal ve Hizmet Alım Giderleri	₺9.000.000
04	Faiz Giderleri	-
05	Cari Transferler	-
06	Sermaye Giderleri	₺4.000.000
07	Sermaye Transferler	-
08	Borç Verme	-
Toplam Bütçe Kaynak İhtiyacı		₺18.100.000
Bütçe Dışı Kaynak	Döner Sermaye	-
	Diğer Yurt İçi	-
	Yurt Dışı	-
Toplam Bütçe Dışı Kaynak İhtiyacı		-
Toplam Kaynak İhtiyacı		₺18.100.000



PERFORMANS HEDEFİ TABLOSU -10

İdare Adı	Defne Belediyesi
Amaç 2	Defne İlçesinin Mekânsal Gelişimini Sağlayarak Kentsel Yaşam Kalitesini Yükseltmek
Hedef 2.5	Afet risklerini azaltacak önlemler almak, kentin afete direncini arttırmak
Performans Hedefi 2.5.1	Afet müdahale ekibi kurmak, ekibin kapasitesini güçlendirmek
İlçemiz 1. Derece deprem bölgesi olması yanında yıl içerisinde su taşkınları, sel, şiddetli fırtına gibi afetler yaşanmaktadır. 6 Şubat 2023 depremlerinde yaşanan yıkımın boyutu afet işlerine yönelik faaliyetler yapılması gerektiğinin önemini ortaya koymuştur.	

Performans Göstergeleri	2023 Gerçekleşen	2024 Tahmini	2025 Hedeflenen	Açıklamalar
PG 2.5.1 Afet müdahale timi gönüllü ekip sayısı	-	-	1	
PG 2.5.2 Yıllık verilen afet müdahale eğitim sayısı	-	-	2	
PG 2.5.3 Afet müdahale donanımları alımı	-	-	1	
PG 2.5.4 Afet risk analizi raporu	-	-	-	Program döneminde bununla ilgili faaliyet planlanmamıştır.
PG 2.5.5 Yerel düzey afet müdahale planı	-	-	-	Program döneminde bununla ilgili faaliyet planlanmamıştır.
PG 2.5.6 Afet müdahale tatbikat sayısı	-	-	-	Program döneminde bununla ilgili faaliyet planlanmamıştır.

Faaliyetler ve Projeler		Kaynak İhtiyacı 2025 (TL)		
		Bütçe	Bütçe Dışı	Toplam
1	Afet müdahale ekipleri kurulması	₺2.800.000	-	₺2.800.000
2	Afet Eylem Planı hazırlanması			
3	Afetlerde acil müdahale sistemi (araç, ekipman, personel, toplanma alanı gibi) kurulması			
4	AFAD ve diğer kurumlarla koordinasyon mekanizması kurulması			
Genel Toplam		₺2.800.000	-	₺2.800.000

FAALİYET MALİYETLERİ TABLOSU -10

İdare Adı	Defne Belediyesi	
Performans Hedefi 2.5.1	Afet müdahale ekibi kurmak, ekibin kapasitesini güçlendirmek	
Faaliyetler ve Projeler	<ul style="list-style-type: none"> • Afet müdahale ekipleri kurulması • Afet Eylem Planı hazırlanması • Afetlerde acil müdahale sistemi (araç, ekipman, personel, toplanma alanı gibi) kurulması • AFAD ve diğer kurumlarla koordinasyon mekanizması kurulması 	
Sorumlu Harcama Birimi veya Birimleri	Afet İşleri Müdürlüğü	
Açıklama	Faaliyetler yürütülürken Fen İşleri Müdürlüğü ile koordinasyon sağlanacaktır.	
Ekonomik Kod		2025
01	Personel Giderleri	₺2.500.000
02	SGK Devlet Primi Giderleri	₺200.000
03	Mal ve Hizmet Alım Giderleri	₺100.000
04	Faiz Giderleri	-
05	Cari Transferler	-
06	Sermaye Giderleri	-
07	Sermaye Transferler	-
08	Borç Verme	-
Toplam Bütçe Kaynak İhtiyacı		₺2.800.000
Bütçe Dışı Kaynak	Döner Sermaye	-
	Diğer Yurt İçi	-
	Yurt Dışı	-
Toplam Bütçe Dışı Kaynak İhtiyacı		-
Toplam Kaynak İhtiyacı		₺2.800.000



PERFORMANS HEDEFİ TABLOSU -11

İdare Adı	Defne Belediyesi
Amaç 3	Sosyal Dayanışma ve Sosyal Hizmet Faaliyetlerini Yaygınlaştırarak Güçlü Bir Defne Halkı Yaratmak
Hedef 3.1	<i>Kentlilerin ekonomik koşullar, yaş, sağlık ve engellilikle ilgili dezavantajlarını ortadan kaldırmak, yaşam kalitelerini yükseltmek</i>
Performans Hedefi 3.1.1	<i>Sosyal yardım ve sosyal destek faaliyetleri ile toplumun dezavantajlı kesimine destek olmak</i>
Yaşanan depremlerden sonra vatandaşların büyük kısmının sosyoekonomik durumları zarar görmüş olduğundan sosyal destek ve hizmet faaliyetlerine ağırlık verilmesi gerektiği ortaya çıkmıştır.	

Performans Göstergeleri	2023 Gerçekleşen	2024 Tahmini	2025 Hedeflenen	Açıklamalar
PG 3.1.1 Gıda desteği sunulan aile sayısı	Binlerce	100	2000	
PG 3.1.2 Nakdi destek sunulan aile sayısı	118	-	200	
PG 3.1.3 İlköğretim eğitim malzemesi desteği verilen kişi sayısı	1000	8000	8000	
PG 3.1.4 Engelli ve yaşlı vatandaşlara aylık evde temizlik hizmeti verilen hane sayısı	-	-	25	

Faaliyetler ve Projeler		Kaynak İhtiyacı 2025 (TL)		
		Bütçe	Bütçe Dışı	Toplam
1	Ekonomik durumu kötü olan ihtiyaç sahiplerine ayni ve nakdi destekler sunulması	₺3.100.000	-	₺3.100.000
2	Çocuklara yönelik eğitim malzeme destekleri sunulması			
3	Engelli, hasta ve yaşlı bireylere yönelik ev temizlik hizmetleri sunulması			
Genel Toplam		₺3.100.000	-	₺3.100.000

FAALİYET MALİYETLERİ TABLOSU -11

İdare Adı	Defne Belediyesi	
Performans Hedefi 3.1.1	Sosyal yardım ve sosyal destek faaliyetleri ile toplumun dezavantajlı kesimine destek olmak	
Faaliyetler ve Projeler	<ul style="list-style-type: none"> • Ekonomik durumu kötü olan ihtiyaç sahiplerine ayni ve nakdi destekler sunulması • Çocuklara yönelik eğitim malzeme destekleri sunulması • Engelli, hasta ve yaşlı bireylere yönelik ev temizlik hizmetleri sunulması 	
Sorumlu Harcama Birimi veya Birimleri	Kültür ve Sosyal İşleri Müdürlüğü	
Açıklama	Faaliyetler yürütülürken Destek Hizmetleri Müdürlüğü ve Temizlik İşleri Müdürlüğünden destek alınacaktır.	
Ekonomik Kod		2025
01	Personel Giderleri	₺450.000
02	SGK Devlet Primi Giderleri	₺50.000
03	Mal ve Hizmet Alım Giderleri	₺1.500.000
04	Faiz Giderleri	-
05	Cari Transferler	₺1.100.000
06	Sermaye Giderleri	-
07	Sermaye Transferler	-
08	Borç Verme	-
Toplam Bütçe Kaynak İhtiyacı		₺3.100.000
Bütçe Dışı Kaynak	Döner Sermaye	-
	Diğer Yurt İçi	-
	Yurt Dışı	-
Toplam Bütçe Dışı Kaynak İhtiyacı		-
Toplam Kaynak İhtiyacı		₺3.100.000



PERFORMANS HEDEFİ TABLOSU -12

İdare Adı	Defne Belediyesi
Amaç 3	Sosyal Dayanışma ve Sosyal Hizmet Faaliyetlerini Yaygınlaştırarak Güçlü Bir Defne Halkı Yaratmak
Hedef 3.2	<i>Kadınların ekonomik, sosyal ve kültürel hayata aktif katıldığı, toplumsal cinsiyet eşitliğinin katılımcı bir anlayışla sağlandığı, şiddet ve ayrımcılığın ortadan kaldırıldığı bir kent oluşturmak</i>
Performans Hedefi 3.2.1	<i>Kadınlara yönelik panel, seminer, kurs düzenlemek, kadın emeğine yönelik desteği arttırmak</i>
Yapılan anketlerde kadın, çocuk ve yaşlılara yönelik hizmetlerde vatandaşların beklentisi olduğu görülmüştür.	

Performans Göstergeleri	2023 Gerçekleşen	2024 Tahmini	2025 Hedeflenen	Açıklamalar
PG 3.2.1 Seminer, panel ve farkındalık eğitimi sayısı	-	3	5	
PG 3.2.2 Seminer, panel ve farkındalık eğitimine katılımcı sayısı	-	300	500	
PG 3.2.3 Kadın konuk evi sayısı	-	-	1	
PG 3.2.4 Kadınlara yönelik meslek edindirme kurs sayısı	-	-	2	
PG 3.2.5 Kadınlara yönelik meslek edindirme kurslarına katılım sayısı	-	-	40	
PG 3.2.6 Kadın el emeği pazarından faydalanan kadın birey sayısı	-	10	20	
PG 3.2.7 Kadın kooperatifleri ve STK'lara yapılacak destek sayısı	-	1	1	

Faaliyetler ve Projeler		Kaynak İhtiyacı 2025 (TL)		
		Bütçe	Bütçe Dışı	Toplam
1	Kadına yönelik şiddete karşı seminer düzenlenmesi	₺800.000	-	₺800.000
2	Kadın konukevleri açılması			
3	Kadınların ekonomik, sosyal ve kültürel hayata katılımını teşvik eden çalışmalar yapılması			
4	Kadın kooperatiflerine destek verilmesi			
5	Kadınlara yönelik meslek edindirme kursları düzenlenmesi ve desteklenmesi			
6	El ve yöresel sanatların yaşatılması ve desteklenmesi			
Genel Toplam		₺800.000	-	₺800.000

FAALİYET MALİYETLERİ TABLOSU -12

İdare Adı	Defne Belediyesi	
Performans Hedefi 3.2.1	<i>Kadınlara yönelik panel, seminer, kurs düzenlemek, kadın emeğine yönelik desteği arttırmak</i>	
Faaliyetler ve Projeler	<ul style="list-style-type: none"> • Kadına yönelik şiddete karşı seminer düzenlenmesi • Kadın konukevleri açılması • Kadınların ekonomik, sosyal ve kültürel hayata katılımını teşvik eden çalışmalar yapılması • Kadın kooperatiflerine destek verilmesi • Kadınlara yönelik meslek edindirme kursları düzenlenmesi ve desteklenmesi • El ve yöresel sanatların yaşatılması ve desteklenmesi 	
Sorumlu Harcama Birimi veya Birimleri	Kültür ve Sosyal İşleri Müdürlüğü	
Açıklama	Faaliyetler yürütülürken Özel Kalem Müdürlüğü ve Zabıta Müdürlüğünden destek alınacaktır.	
Ekonomik Kod		2025
01	Personel Giderleri	₺450.000
02	SGK Devlet Primi Giderleri	₺50.000
03	Mal ve Hizmet Alım Giderleri	₺300.000
04	Faiz Giderleri	-
05	Cari Transferler	-
06	Sermaye Giderleri	-
07	Sermaye Transferler	-
08	Borç Verme	-
Toplam Bütçe Kaynak İhtiyacı		₺800.000
Bütçe Dışı Kaynak	Döner Sermaye	-
	Diğer Yurt İçi	-
	Yurt Dışı	-
Toplam Bütçe Dışı Kaynak İhtiyacı		-
Toplam Kaynak İhtiyacı		₺800.000



PERFORMANS HEDEFİ TABLOSU -13

İdare Adı	Defne Belediyesi
Amaç 3	Sosyal Dayanışma ve Sosyal Hizmet Faaliyetlerini Yaygınlaştırarak Güçlü Bir Defne Halkı Yaratmak
Hedef 3.3	<i>Kentlilere sosyal destek hizmetleri sunan tesisler açmak</i>
Performans Hedefi 3.3.1	<i>Sosyal hizmetlerin sunulduğu tesislerin ve faydalanıcıların sayısını arttırmak</i>
Yaşanan deprem sonrası toplumun sosyal ve ruhsal yapısı zarar görmüş olup sosyal hizmetlere ve tesislere duyulan ihtiyaç artmıştır.	

Performans Göstergeleri	2023 Gerçekleşen	2024 Tahmini	2025 Hedeflenen	Açıklamalar
PG 3.3.1 Rehberlik danışma hizmetinden faydalanan danışan sayısı	520	370	600	
PG 3.3.2 Kreş ve gündüz bakım evi sayısı	-	-	-	Program döneminde bununla ilgili faaliyet planlanmamıştır.
PG 3.3.3 Kreş ve gündüz bakım evinden faydalanan çocuk sayısı	-	-	-	Program döneminde bununla ilgili faaliyet planlanmamıştır.
PG 3.3.4 Sosyal hizmetlerde kullanılan çok amaçlı salon sayısı	8	8	8	
PG 3.3.5 Sunulacak cenaze hizmeti sayısı	743	570	700	

Faaliyetler ve Projeler		Kaynak İhtiyacı 2025 (TL)		
		Bütçe	Bütçe Dışı	Toplam
1	Rehberlik ve danışma hizmetler sunulması	₺760.000	-	₺760.000
2	Kreş ve gündüz bakımevleri açılması			
3	Sosyal tesis hizmetleri sunulması			
4	Cenaze hizmetleri (sandalye, su, kolonya vb.) sunulması			
Genel Toplam		₺760.000	-	₺760.000

FAALİYET MALİYETLERİ TABLOSU -13

İdare Adı	Defne Belediyesi	
Performans Hedefi 3.3.1	Sosyal hizmetlerin sunulduğu tesislerin ve faydalanıcıların sayısını arttırmak	
Faaliyetler ve Projeler	<ul style="list-style-type: none"> • Rehberlik ve danışma hizmetler sunulması • Kreş ve gündüz bakımevleri açılması • Sosyal tesis hizmetleri sunulması • Cenaze hizmetleri (sandalye, su, kolonya vb.) sunulması 	
Sorumlu Harcama Birimi veya Birimleri	Kültür ve Sosyal İşleri Müdürlüğü	
Açıklama	Faaliyetler yürütülürken Kreş Müdürlüğü ile iş birliği yapılacaktır.	
Ekonomik Kod		2025
01	Personel Giderleri	₺450.000
02	SGK Devlet Primi Giderleri	₺50.000
03	Mal ve Hizmet Alım Giderleri	₺250.000
04	Faiz Giderleri	-
05	Cari Transferler	-
06	Sermaye Giderleri	₺10.000
07	Sermaye Transferler	-
08	Borç Verme	-
Toplam Bütçe Kaynak İhtiyacı		₺760.000
Bütçe Dışı Kaynak	Döner Sermaye	-
	Diğer Yurt İçi	-
	Yurt Dışı	-
Toplam Bütçe Dışı Kaynak İhtiyacı		-
Toplam Kaynak İhtiyacı		₺760.000



PERFORMANS HEDEFİ TABLOSU -14

İdare Adı	Defne Belediyesi
Amaç 4	Defne'yi Kültür, Sanat, Spor ve Bilim Faaliyetlerinin Ön Planda Olduğu Örnek Bir İlçe Yapmak
Hedef 4.1	Yerel kültür ve sanat etkinlikleri ile organizasyonlar düzenleyerek Defne'yi kültür merkezi haline getirmek
Performans Hedefi 4.1.1	Toplumun bir araya gelerek kültüre ve sanat etkinlikleri yapabildiği organizasyonların sayısını arttırmak
Yaşanan depremler sonrası sosyal yapı zarar görmüş, sosyal ve kültürel yapıyı güçlendirmede hizmet beklentisi artmıştır. Yapılan anketlerde toplumda kültür ve sanat etkinliklerine yönelik beklenti olduğu ortaya çıkmıştır.	

Performans Göstergeleri	2023 Gerçekleşen	2024 Tahmini	2025 Hedeflenen	Açıklamalar
PG 4.1.1 Düzenlenecek festival, konser, tiyatro sayısı	-	5	10	
PG 4.1.2 Düzenlenecek sergi sayısı	-	1	2	
PG 4.1.3 Düzenlenecek panel, seminer, konferans, söyleşi sayısı	-	7	15	
PG 4.1.4 Destek verilecek kültürel ve sanatsal etkinlik sayısı	-	6	15	
PG 4.1.5 Düzenlenecek kitap fuarı sayısı	-	-	-	Program döneminde bununla ilgili faaliyet planlanmamıştır.

Faaliyetler ve Projeler	Kaynak İhtiyacı 2025 (TL)		
	Bütçe	Bütçe Dışı	Toplam
1 Festival, konser, tiyatro ve sergi etkinlikleri düzenlenmesi	₺1.050.000	-	₺1.050.000
2 Panel, seminer, konferans ve söyleşi organize edilmesi			
Genel Toplam	₺1.050.000	-	₺1.050.000

FAALİYET MALİYETLERİ TABLOSU -14

İdare Adı	Defne Belediyesi	
Performans Hedefi 4.1.1	<i>Toplumun bir araya gelerek kültüre ve sanat etkinlikleri yapabildiği organizasyonların sayısını arttırmak</i>	
Faaliyetler ve Projeler	<ul style="list-style-type: none"> • Festival, konser, tiyatro ve sergi etkinlikleri düzenlenmesi • Panel, seminer, konferans ve söyleşi organize edilmesi 	
Sorumlu Harcama Birimi veya Birimleri	Kültür ve Sosyal İşleri Müdürlüğü	
Açıklama	Faaliyetler yürütülürken Özel Kalem Müdürlüğü ile iş birliği yapılacaktır.	
Ekonomik Kod		2025
01	Personel Giderleri	₺450.000
02	SGK Devlet Primi Giderleri	₺50.000
03	Mal ve Hizmet Alım Giderleri	₺550.000
04	Faiz Giderleri	-
05	Cari Transferler	-
06	Sermaye Giderleri	-
07	Sermaye Transferler	-
08	Borç Verme	-
Toplam Bütçe Kaynak İhtiyacı		₺1.050.000
Bütçe Dışı Kaynak	Döner Sermaye	-
	Diğer Yurt İçi	-
	Yurt Dışı	-
Toplam Bütçe Dışı Kaynak İhtiyacı		-
Toplam Kaynak İhtiyacı		₺1.050.000



PERFORMANS HEDEFİ TABLOSU -15

İdare Adı	Defne Belediyesi
Amaç 4	Defne'yi Kültür, Sanat, Spor ve Bilim Faaliyetlerinin Ön Planda Olduğu Örnek Bir İlçe Yapmak
Hedef 4.2	<i>Kentlilerin kültür, sanat, eğitim ve bilim hayatlarında kendilerini geliştirebilecekleri imkanlar sağlamak</i>
Performans Hedefi 4.2.1	<i>Eğitim ve öğretime destek ile kültür ve sanatsal faaliyetlere yönelik kurs ve faydalanıcı sayısını artırmak</i>
Yapılan anketlerde toplumda kültür ve sanat etkinliklerine yönelik beklenti olduğu ortaya çıkmıştır.	

Performans Göstergeleri	2023 Gerçekleşen	2024 Tahmini	2025 Hedeflenen	Açıklamalar
PG 4.2.1 Açılacak eğitim ve öğretime destek kurs sayısı	-	3	3	
PG 4.2.2 Açılacak eğitim ve öğretime destek kursları faydalanıcı sayısı	163	300	500	
PG 4.2.3 Açılacak kültürel ve sanatsal kurs sayısı	1	4	5	
PG 4.2.4 Açılacak kültürel ve sanatsal kurslar faydalanıcı sayısı	45	350	500	
PG 4.2.5 Gençlik kültür ve sanat evleri ile bilim evleri sayısı	2	1	3	
PG 4.2.6 Kütüphane sayısı	1	2	2	
PG 4.2.7 Kütüphane faydalanıcı sayısı	-	500	1000	

Faaliyetler ve Projeler	Kaynak İhtiyacı 2025 (TL)		
	Bütçe	Bütçe Dışı	Toplam
1 Eğitim ve öğretime destek kursları açılması	₺800.000	-	₺800.000
2 Tiyatro, müzik, karikatür, resim ve heykeltıraş gibi sanatsal kurslar açılması, etkinlik ve yarışmalar düzenlenmesi			
3 Gençlik, kültür ve sanat evleri ile bilim evleri açılması			
4 Kütüphane hizmetleri sunulması			
Genel Toplam	₺800.000	-	₺800.000

FAALİYET MALİYETLERİ TABLOSU -15

İdare Adı	Defne Belediyesi	
Performans Hedefi 4.2.1	<i>Eğitim ve öğretime destek ile kültür ve sanatsal faaliyetlere yönelik kurs ve faydalanıcı sayısını artırmak</i>	
Faaliyetler ve Projeler	<ul style="list-style-type: none"> • Eğitim ve öğretime destek kursları açılması • Tiyatro, müzik, karikatür, resim ve heykeltıraş gibi sanatsal kurslar açılması, etkinlik ve yarışmalar düzenlenmesi • Gençlik, kültür ve sanat evleri ile bilim evleri açılması • Kütüphane hizmetleri sunulması 	
Sorumlu Harcama Birimi veya Birimleri	Kültür ve Sosyal İşleri Müdürlüğü	
Açıklama	Faaliyetler yürütülürken Özel Kalem Müdürlüğü ile iş birliği yapılacaktır.	
Ekonomik Kod		2025
01	Personel Giderleri	₺450.000
02	SGK Devlet Primi Giderleri	₺50.000
03	Mal ve Hizmet Alım Giderleri	₺300.000
04	Faiz Giderleri	-
05	Cari Transferler	-
06	Sermaye Giderleri	-
07	Sermaye Transferler	-
08	Borç Verme	-
Toplam Bütçe Kaynak İhtiyacı		₺800.000
Bütçe Dışı Kaynak	Döner Sermaye	-
	Diğer Yurt İçi	-
	Yurt Dışı	-
Toplam Bütçe Dışı Kaynak İhtiyacı		-
Toplam Kaynak İhtiyacı		₺800.000



PERFORMANS HEDEFİ TABLOSU -16

İdare Adı	Defne Belediyesi
Amaç 4	Defne'yi Kültür, Sanat, Spor ve Bilim Faaliyetlerinin Ön Planda Olduğu Örnek Bir İlçe Yapmak
Hedef 4.3	Sağlıklı yaşam için sporu özendirici yeni alanlar oluşturmak ve sportif faaliyetleri desteklemek
Performans Hedefi 4.3.1	Spor tesisleri ve spor kursu ile faydalanıcı sayısını arttırarak sağlıklı yaşama destek olmak
Üst politika belgelerinde spor imkânlarını geliştirmek, sağlık için spor ve rekreasyon temalı projeler geliştirmek, ilkokul, ortaokul ve lise kademelerindeki öğrenciler için spor yarışmaları düzenlemek ihtiyaçlar vardır.	

Performans Göstergeleri	2023 Gerçekleşen	2024 Tahmini	2025 Hedeflenen	Açıklamalar
PG 4.3.1 Spor sahaları sayısı	3	3	5	Dursunlu, Gümüşgöze, Aşağıokçular ve Turunçlu Sahaları Onarımı
PG 4.3.2 Açılacak yaz spor okulu ve kursları sayısı	2	4	4	Futbol, Basketbol, Voleybol, Yüzme Kursları
PG 4.3.3 Spor okulu ve kurslarına katılım sayısı	2700	2800	3000	
PG 4.3.4 Spor müsabakaları ve turnuva sayısı	1	3	5	23 Nisan Çocuk, 19 Mayıs Gençlik, 30 Ağustos Zafer, 29 Ekim Cumhuriyet ve Mahaller Arası Futbol Turnuvaları

Faaliyetler ve Projeler	Kaynak İhtiyacı 2025 (TL)		
	Bütçe	Bütçe Dışı	Toplam
1 Spor tesisleri, spor okulu ve kurslar açılması	₺3.310.000	-	₺3.310.000
2 Spor müsabakaları ve turnuvalar düzenlenmesi	₺1.500.000	-	₺1.500.000
Genel Toplam	₺4.810.000	-	₺4.810.000

FAALİYET MALİYETLERİ TABLOSU -16

İdare Adı	Defne Belediyesi	
Performans Hedefi 4.3.1	Spor tesisleri ve spor kursu ile faydalanıcı sayısını arttırarak sağlıklı yaşama destek olmak	
Faaliyetler ve Projeler	<ul style="list-style-type: none"> • Spor tesisleri, spor okulu ve kurslar açılması • Spor müsabakaları ve turnuvalar düzenlenmesi 	
Sorumlu Harcama Birimi veya Birimleri	Spor İşleri Müdürlüğü	
Açıklama	Faaliyetler yürütülürken Özel Kalem Müdürlüğü ile iş birliği yapılacaktır. Spor sahalarının sayısının arttırılması için Fen İşleri Müdürlüğünden destek talep edilecektir.	
Ekonomik Kod		2025
01	Personel Giderleri	₺1.800.000
02	SGK Devlet Primi Giderleri	₺200.000
03	Mal ve Hizmet Alım Giderleri	₺2.000.000
04	Faiz Giderleri	-
05	Cari Transferler	₺300.000
06	Sermaye Giderleri	₺510.000
07	Sermaye Transferler	-
08	Borç Verme	-
Toplam Bütçe Kaynak İhtiyacı		₺4.810.000
Bütçe Dışı Kaynak	Döner Sermaye	-
	Diğer Yurt İçi	-
	Yurt Dışı	-
Toplam Bütçe Dışı Kaynak İhtiyacı		-
Toplam Kaynak İhtiyacı		₺4.810.000



PERFORMANS HEDEFİ TABLOSU -17

İdare Adı	Defne Belediyesi
Amaç 4	Defne'yi Kültür, Sanat, Spor ve Bilim Faaliyetlerinin Ön Planda Olduğu Örnek Bir İlçe Yapmak
Hedef 4.4	Toplumun resmi, dini, tarihi ve kültürel değerleri yaşatmasına öncülük etmek
Performans Hedefi 4.4.1	Resmi ve dini bayramlar ile belirli gün ve haftalarda değerleri yaşatmaya yönelik kutlama ve etkinlik düzenlemek
Yaşanan depremlerden sonra toplumun sosyal ve ruhsal yapısı bozulmuş olup toplumun tarihi, dini ve sosyokültürel değerlerin yaşatılmasına katkı sağlanması, toplumun sosyal değerlere bağlılığını artırıcı faaliyetler yapılması ihtiyacı oluşmuştur.	

Performans Göstergeleri	2023 Gerçekleşen	2024 Tahmini	2025 Hedeflenen	Açıklamalar
PG 4.4.1 Resmi bayram kutlama ve tören sayısı	-	2	2	
PG 4.4.2 Dini bayram kutlama ve etkinlik sayısı	-	2	2	
PG 4.4.3 Belirli gün ve haftalar kutlama mesajı sayısı (afiş, billboard ilanları)	-	5	8	

Faaliyetler ve Projeler	Kaynak İhtiyacı 2025 (TL)		
	Bütçe	Bütçe Dışı	Toplam
1 Resmi bayramların kutlandığı törenler düzenlenmesi	₺1.865.000	-	₺1.865.000
2 Dini bayramlara yönelik etkinlik ve kutlamalar organize edilmesi			
3 Kültürel bayramlara yönelik etkinlikler			
4 Belirli gün ve haftalarda kutlama mesajı yayınlanması			
Genel Toplam	₺1.865.000	-	₺1.865.000

FAALİYET MALİYETLERİ TABLOSU -17

İdare Adı	Defne Belediyesi	
Performans Hedefi 4.4.1	Resmi ve dini bayramlar ile belirli gün ve haftalarda değerleri yaşatmaya yönelik kutlama ve etkinlik düzenlemek	
Faaliyetler ve Projeler	<ul style="list-style-type: none"> • Resmi bayramların kutlandığı törenler düzenlenmesi • Dini bayramlara yönelik etkinlik ve kutlamalar organize edilmesi • Kültürel bayramlara yönelik etkinlikler • Belirli gün ve haftalarda kutlama mesajı yayınlanması 	
Sorumlu Harcama Birimi veya Birimleri	Özel Kalem Müdürlüğü	
Açıklama	Faaliyetler yürütülürken Kültür ve Sosyal İşler Müdürlüğü ile iş birliği yapılacaktır.	
Ekonomik Kod		2025
01	Personel Giderleri	₺1.000.000
02	SGK Devlet Primi Giderleri	₺65.000
03	Mal ve Hizmet Alım Giderleri	₺800.000
04	Faiz Giderleri	-
05	Cari Transferler	-
06	Sermaye Giderleri	-
07	Sermaye Transferler	-
08	Borç Verme	-
Toplam Bütçe Kaynak İhtiyacı		₺1.865.000
Bütçe Dışı Kaynak	Döner Sermaye	-
	Diğer Yurt İçi	-
	Yurt Dışı	-
Toplam Bütçe Dışı Kaynak İhtiyacı		-
Toplam Kaynak İhtiyacı		₺1.865.000



PERFORMANS HEDEFİ TABLOSU -18

İdare Adı	Defne Belediyesi
Amaç 5	Çevreye Duyarlı Bir Belediye Olarak Defne’de Temiz ve Sağlıklı Bir Yaşam Ortamı Sağlamak
Hedef 5.1	<i>Temizlik hizmetlerini sürdürerek her yönüyle çevreci ve temiz bir kent olmak</i>
Performans Hedefi 5.1.1	<i>Temiz bir Defne için temizlik faaliyetlerini etkin bir şekilde yürütmek</i>
Yapılan anketlerde ilçemizin en önemli sorunları arasında çevre temizlik hizmetlerinin yetersizliği ortaya çıkmış olup öncelik verilmesi istenen hizmetler arasında temizlik ve katık atıkların toplanması ön sıradadır.	

Performans Göstergeleri	2023 Gerçekleşen	2024 Tahmini	2025 Hedeflenen	Açıklamalar
PG 5.1.1 Nakli yapılacak evsel atık miktarı (ton)	60 bin	60 bin	50 bin	
PG 5.1.2 Nakli yapılacak hafriyat, inşaat, moloz atık miktarı (ton)	50 bin	100 bin	40 bin	
PG 5.1.3 Alınacak galvanizli çöp konteynırı sayısı	1100	500	1000	
PG 5.1.4 Alınacak temizlik malzemesi ve çöp poşeti miktarı (ton)	-	2	2	
PG 5.1.5 Süpürülecek cadde ve sokakların uzunluğu (km)	-	1000	1000	
PG 5.1.6 Temizliği yapılacak pazar yeri sayısı	-	2	5	
PG 5.1.7 Temizliği yapılacak hizmet binası ve kamusal alan sayısı	-	100	100	
PG 5.1.8 Ot biçme ve ağaç budama yapılacak yol uzunluğu (km)	-	50	50	

Faaliyetler ve Projeler	Kaynak İhtiyacı 2025 (TL)		
	Bütçe	Bütçe Dışı	Toplam
1 Eysel ve katı atıkların toplanması ve nakli	₺275.000.000	-	₺275.000.000
2 Hafriyat atığı, inşaat atığı ve molozların toplanması ve nakli			
3 Cadde-sokak, meydan, park alanı ve pazar yerlerinin temizlenmesi			
Kamu binaları, ibadet yerleri, kültürel ve sosyal tesisler ile spor tesislerinin temizlenmesi			
4 Yabani otlarla mücadele edilmesi, ağaç budama faaliyetleri			
Genel Toplam	₺275.000.000	-	₺275.000.000

FAALİYET MALİYETLERİ TABLOSU -18

İdare Adı	Defne Belediyesi	
Performans Hedefi 5.1.1	Temiz bir Defne için temizlik faaliyetlerini etkin bir şekilde yürütmek	
Faaliyetler ve Projeler	<ul style="list-style-type: none"> • Evsel ve katı atıkların toplanması ve nakli • Hafriyat atığı, inşaat atığı ve molozların toplanması ve nakli • Cadde-sokak, meydan, park alanı ve pazar yerlerinin temizlenmesi • Kamu binaları, ibadet yerleri, kültürel ve sosyal tesisler ile spor tesislerinin temizlenmesi • Yabani otlarla mücadele edilmesi, ağaç budama faaliyetleri 	
Sorumlu Harcama Birimi veya Birimleri	Temizlik İşleri Müdürlüğü	
Açıklama	Faaliyetler yürütülürken Destek Hizmetleri Müdürlüğünden destek alınacaktır. Ot biçme ve ağaç budama işleri Park ve Bahçeler Müdürlüğü tarafından yapılacak olup ortaya çıkan atıkların temizliği Temizlik İşleri Müdürlüğünce yapılacaktır.	
Ekonomik Kod		2025
01	Personel Giderleri	₺1.500.000
02	SGK Devlet Primi Giderleri	₺200.000
03	Mal ve Hizmet Alım Giderleri	₺273.300.000
04	Faiz Giderleri	-
05	Cari Transferler	-
06	Sermaye Giderleri	-
07	Sermaye Transferler	-
08	Borç Verme	-
Toplam Bütçe Kaynak İhtiyacı		₺275.000.000
Bütçe Dışı Kaynak	Döner Sermaye	-
	Diğer Yurt İçi	-
	Yurt Dışı	-
Toplam Bütçe Dışı Kaynak İhtiyacı		-
Toplam Kaynak İhtiyacı		₺275.000.000



PERFORMANS HEDEFİ TABLOSU -19

İdare Adı	Defne Belediyesi
Amaç 5	Çevreye Duyarlı Bir Belediye Olarak Defne’de Temiz ve Sağlıklı Bir Yaşam Ortamı Sağlamak
Hedef 5.2	<i>İnsan ve hayvan sağlığını olumsuz etkileyen faktörleri gidermek, sağlıklı bir çevre yaratmak</i>
Performans Hedefi 5.2.1	<i>Sahipsiz sokak hayvanlarını insan ve hayvan sağlığına zarar vermeyecek şekilde kontrol altında tutmak, bunun için gerekli tesisi kurmak</i>
Sokak hayvanlarının insanlara bulaştırdığı hastalıkları, sebep oldukları trafik kazalarını, insan ve diğer hayvanlara verdikleri fiziksel zararları önlemek gerekmektedir.	

Performans Göstergeleri	2023 Gerçekleşen	2024 Tahmini	2025 Hedeflenen	Açıklamalar
PG 5.2.1 Geçici hayvan bakım evi yapılması	-	-	1	
PG 5.2.2 Tedavi ve bakımı yapıp doğal yaşam alanına bırakılacak hayvan sayısı	200	300	700	

Faaliyetler ve Projeler	Kaynak İhtiyacı 2025 (TL)		
	Bütçe	Bütçe Dışı	Toplam
1 Sahipsiz sokak hayvanlarının kontrol altına alınması	₺8.100.000	-	₺8.100.000
2 Geçici hayvan bakım evi ile sokak hayvanlarının bakımı, aşısı ve etiketlenmesinin sağlanması			
3 Sahipsiz köpeklerin yenilenen hayvanları koruma yasası gereği toplanıp doğal yaşam alanlarında barındırılması			
Genel Toplam	₺8.100.000	-	₺8.100.000

FAALİYET MALİYETLERİ TABLOSU -19

İdare Adı	Defne Belediyesi	
Performans Hedefi 5.2.1	<i>Sahipsiz sokak hayvanlarını insan ve hayvan sağlığına zarar vermeyecek şekilde kontrol altında tutmak, bunun için gerekli tesisi kurmak</i>	
Faaliyetler ve Projeler	<ul style="list-style-type: none"> Sahipsiz sokak hayvanlarının kontrol altına alınması Geçici hayvan bakım evi ile sokak hayvanlarının bakımı, aşısı ve etiketlenmesinin sağlanması Sahipsiz köpeklerin yenilenen hayvanları koruma yasası gereği toplanıp doğal yaşam alanlarında barındırılması 	
Sorumlu Harcama Birimi veya Birimleri	Veteriner İşleri Müdürlüğü	
Açıklama	Geçici hayvan bakım evi kurulması için Fen İşleri Müdürlüğünden destek alınacaktır.	
Ekonomik Kod		2025
01	Personel Giderleri	₺1.750.000
02	SGK Devlet Primi Giderleri	₺130.000
03	Mal ve Hizmet Alım Giderleri	₺2.100.000
04	Faiz Giderleri	-
05	Cari Transferler	-
06	Sermaye Giderleri	₺4.120.000
07	Sermaye Transferler	-
08	Borç Verme	-
Toplam Bütçe Kaynak İhtiyacı		₺8.100.000
Bütçe Dışı Kaynak	Döner Sermaye	-
	Diğer Yurt İçi	-
	Yurt Dışı	-
Toplam Bütçe Dışı Kaynak İhtiyacı		-
Toplam Kaynak İhtiyacı		₺8.100.000



PERFORMANS HEDEFİ TABLOSU -20

İdare Adı	Defne Belediyesi
Amaç 5	Çevreye Duyarlı Bir Belediye Olarak Defne’de Temiz ve Sağlıklı Bir Yaşam Ortamı Sağlamak
Hedef 5.3	<i>Çevreye saygılı bir yaklaşım ile Defne’yi çevre kirliliğinden arınmış bir kent yapmak</i>
Performans Hedefi 5.3.1	<i>Çevre kirliliğine sebep olan durumlarla mücadele etmek, çevre bilincini artırıcı faaliyetler yapmak</i>
Yaşanan depremlerden sonra meydana gelen yıkım sebebiyle çevre kirliliğinde artış olup çevre kirliliğinin önlenmesine yönelik çalışmalar yapılması gerekmektedir.	

Performans Göstergeleri	2023 Gerçekleşen	2024 Tahmini	2025 Hedeflenen	Açıklamalar
PG 5.3.1 İnşaat ve hafriyat atığı denetim sayısı	-	-	25	
PG 5.3.2 Isınma veya fırın kaynaklı hava kirliliği denetim sayısı	-	-	20	
PG 5.3.3 Gürültü kirliliği denetim sayısı	-	-	15	
PG 5.3.4 Çevre ile ilgili yapılacak yayın sayısı	-	-	2	
PG 5.3.5 Çevre temizliği ile ilgili okul eğitimi sayısı	-	-	5	

Faaliyetler ve Projeler	Kaynak İhtiyacı 2025 (TL)		
	Bütçe	Bütçe Dışı	Toplam
1 İnşaat ve hafriyat atıklarının denetlenmesi	₺1.500.000	-	₺1.500.000
2 Görüntü, gürültü, hava ve çevre kirliliği yaratan durumlarla mücadele edilmesi			
3 Çevre temizliği ve çevre sağlığı ile ilgili eğitimler, kamu spotları, reklam ve broşürler yayınlanması			
Genel Toplam	₺1.500.000	-	₺1.500.000

FAALİYET MALİYETLERİ TABLOSU -20

İdare Adı	Defne Belediyesi	
Performans Hedefi 5.3.1	Çevre kirliliğine sebep olan durumlarla mücadele etmek, çevre bilincini artırıcı faaliyetler yapmak	
Faaliyetler ve Projeler	<ul style="list-style-type: none"> • İnşaat ve hafriyat atıklarının denetlenmesi • Görüntü, gürültü, hava ve çevre kirliliği yaratan durumlarla mücadele edilmesi • Çevre temizliği ve çevre sağlığı ile ilgili eğitimler, kamu spotları, reklam ve broşürler yayınlanması 	
Sorumlu Harcama Birimi veya Birimleri	Çevre Koruma ve Kontrol Müdürlüğü	
Açıklama	Faaliyetler yürütülürken Zabıta Müdürlüğü ve Temizlik İşleri Müdürlüğü ile iş birliği yapılacaktır.	
Ekonomik Kod		2025
01	Personel Giderleri	₺1.050.000
02	SGK Devlet Primi Giderleri	₺75.000
03	Mal ve Hizmet Alım Giderleri	₺375.000
04	Faiz Giderleri	-
05	Cari Transferler	-
06	Sermaye Giderleri	-
07	Sermaye Transferler	-
08	Borç Verme	-
Toplam Bütçe Kaynak İhtiyacı		₺1.500.000
Bütçe Dışı Kaynak	Döner Sermaye	-
	Diğer Yurt İçi	-
	Yurt Dışı	-
Toplam Bütçe Dışı Kaynak İhtiyacı		-
Toplam Kaynak İhtiyacı		₺1.500.000



PERFORMANS HEDEFİ TABLOSU -21

İdare Adı	Defne Belediyesi
Amaç 5	Çevreye Duyarlı Bir Belediye Olarak Defne’de Temiz ve Sağlıklı Bir Yaşam Ortamı Sağlamak
Hedef 5.4	<i>Yaşanabilir ve sürdürülebilir bir kent için iklim değişikliği ile mücadele etmek</i>
Performans Hedefi 5.4.1	<i>Geri dönüştürülebilir atık toplama miktarını arttırmak, iklim değişikliğine yönelik farkındalığı artırıcı eğitimler yapmak</i>
Üst politika belgelerinde iklim değişikliği ile daha etkin mücadele etme gerekliliği, dirençli ve sürdürülebilir kentleşme şartı bulunmaktadır.	

Performans Göstergeleri	2023 Gerçekleşen	2024 Tahmini	2025 Hedeflenen	Açıklamalar
PG 5.4.1 Dağıtılacak iç mekân kutusu sayısı	-	200	50	
PG 5.4.2 Dağıtılacak konteynır/ kumbara sayısı	-	100	70	
PG 5.4.3 Toplanacak ambalaj atığı miktarı (ton)	-	150	400	
PG 5.4.4 Toplanacak giysi atığı miktarı (ton)	1,68	-	20	
PG 5.4.5 Toplanacak atık yağ miktarı (ton)	-	-	3	
PG 5.4.6 Toplanacak atık pil miktarı (kg)	-	-	500	
PG 5.4.7 Enerji tasarrufu uygulama sayısı	-	-	1	
PG 5.4.8 Okullarda verilecek iklim değişikliği eğitimi sayısı	-	5	50	

Faaliyetler ve Projeler		Kaynak İhtiyacı 2025 (TL)		
		Bütçe	Bütçe Dışı	Toplam
1	Geri dönüştürülebilir atıkların toplanması ve ekonomiye kazandırılması	₺1.170.000	-	₺1.170.000
2	Belediye tesislerinde enerji tasarrufunun sağlanması			
3	Belediye hizmetlerinde karbon salınımını düşüren uygulamalar yapılması			
4	Yenilenebilir enerji kaynaklarına kullanımının arttırılması			
5	Topluma sıfır atık ve iklim değişikliği konularında eğitim verilmesi			
Genel Toplam		₺1.170.000	-	₺1.170.000

FAALİYET MALİYETLERİ TABLOSU -21

İdare Adı	Defne Belediyesi	
Performans Hedefi 5.4.1	<i>Geri dönüştürülebilir atık toplama miktarını arttırmak, iklim değişikliğine yönelik farkındalığı artırıcı eğitimler yapmak</i>	
Faaliyetler ve Projeler	<ul style="list-style-type: none"> • Geri dönüştürülebilir atıkların toplanması ve ekonomiye kazandırılması • Belediye tesislerinde enerji tasarrufunun sağlanması • Belediye hizmetlerinde karbon salınımını düşüren uygulamalar yapılması • Yenilenebilir enerji kaynaklarına kullanımının artırılması • Topluma sıfır atık ve iklim değişikliği konularında eğitim verilmesi 	
Sorumlu Harcama Birimi veya Birimleri	İklim Değişikliği ve Sıfır Atık Müdürlüğü	
Açıklama	Faaliyetler yürütülürken Destek Hizmetleri Müdürlüğü, Fen İşleri Müdürlüğü ve Temizlik İşleri Müdürlüğünden destek alınacaktır.	
Ekonomik Kod		2025
01	Personel Giderleri	₺900.000
02	SGK Devlet Primi Giderleri	₺120.000
03	Mal ve Hizmet Alım Giderleri	₺150.000
04	Faiz Giderleri	-
05	Cari Transferler	-
06	Sermaye Giderleri	-
07	Sermaye Transferler	-
08	Borç Verme	-
Toplam Bütçe Kaynak İhtiyacı		₺1.170.000
Bütçe Dışı Kaynak	Döner Sermaye	-
	Diğer Yurt İçi	-
	Yurt Dışı	-
Toplam Bütçe Dışı Kaynak İhtiyacı		-
Toplam Kaynak İhtiyacı		₺1.170.000



PERFORMANS HEDEFİ TABLOSU -22

İdare Adı	Defne Belediyesi
Amaç 6	Planlı Kentleşmenin Denetimini Sağlamak, Kentleşmede Eşitliği, Düzeni ve Güveni Sağlamak
Hedef 6.1	<i>Plansız, çarpık ve kaçak yapılaşmanın önüne geçmek</i>
Performans Hedefi 6.1.1	<i>Ruhsatsız, ruhsata aykırı yapılaşmayı engellemek</i>
Yaşanan depremden sonra düzensiz yapılaşmada, ruhsatsız kaçak inşaat sayısında artış yaşanmaktadır.	

Performans Göstergeleri	2023 Gerçekleşen	2024 Tahmini	2025 Hedeflenen	Açıklamalar
PG 6.1.1 İmar mevzuatına aykırı yapılara tesis edilecek işlem sayısı	53	120	150	
PG 6.1.2 Yıkım kararı alınacak yapı sayısı	46	120	150	Yıkım kararları alındıktan sonra Fen İşleri Müdürlüğü tarafından yıkım programına alınmaktadır.
PG 6.1.3 İmarsız alanlarda yapılacak denetim sayısı	30	50	80	

Faaliyetler ve Projeler	Kaynak İhtiyacı 2025 (TL)		
	Bütçe	Bütçe Dışı	Toplam
1 Ruhsatsız ve kaçak yapılarla mücadele edilmesi	₺5.200.000	-	₺5.200.000
Genel Toplam	₺5.200.000	-	₺5.200.000

FAALİYET MALİYETLERİ TABLOSU -22

İdare Adı	Defne Belediyesi	
Performans Hedefi 6.1.1	<i>Ruhsatsız, ruhsata aykırı yapılaşmayı engellemek</i>	
Faaliyetler ve Projeler	<ul style="list-style-type: none"> • Ruhsatsız ve kaçak yapılarla mücadele edilmesi • Mevzuata aykırı binalara yıkım kararı alınması 	
Sorumlu Harcama Birimi veya Birimleri	Yapı Kontrol Müdürlüğü	
Açıklama	Faaliyetler yürütülürken Zabıta Müdürlüğü, İmar ve Şehircilik Müdürlüğü, Strateji Geliştirme Müdürlüğü ve Fen İşleri Müdürlüğünden destek alınacaktır.	
Ekonomik Kod		2025
01	Personel Giderleri	₺4.600.000
02	SGK Devlet Primi Giderleri	₺550.000
03	Mal ve Hizmet Alım Giderleri	₺50.000
04	Faiz Giderleri	-
05	Cari Transferler	-
06	Sermaye Giderleri	-
07	Sermaye Transferler	-
08	Borç Verme	-
Toplam Bütçe Kaynak İhtiyacı		₺5.200.000
Bütçe Dışı Kaynak	Döner Sermaye	-
	Diğer Yurt İçi	-
	Yurt Dışı	-
Toplam Bütçe Dışı Kaynak İhtiyacı		-
Toplam Kaynak İhtiyacı		₺5.200.000



PERFORMANS HEDEFİ TABLOSU -23

İdare Adı	Defne Belediyesi
Amaç 6	Planlı Kentleşmenin Denetimini Sağlamak, Kentleşmede Eşitliği, Düzeni ve Güveni Sağlamak
Hedef 6.2	Kayıt dışı ekonomik faaliyet ve oluşumları önleyerek tüm işletmeleri denetim altında tutmak ve tüketici haklarını korumak için gerekli önlemleri almak
Performans Hedefi 6.2.1	İşyerlerinin ruhsatlı ve ruhsata uygun ticari faaliyetlerde bulunmasını sağlamak
Yaşanan depremden sonra ekonomik ve ticari faaliyetler ilçe genelinde dağınık hale gelmiş ve ruhsatsız kaçak işyerleri sayısında artış yaşanmıştır.	

Performans Göstergeleri	2023 Gerçekleşen	2024 Tahmini	2025 Hedeflenen	Açıklamalar
PG 6.2.1 Verilmesi hedeflenen ruhsat sayısı	96	100	250	
PG 6.2.2 Ön inceleme yapılması hedeflenen işyeri sayısı	-	-	750	
PG 6.2.3 Terk tahliye ve mükerrerlik nedeniyle iptal edilecek ruhsat sayısı	26	25	50	

Faaliyetler ve Projeler	Kaynak İhtiyacı 2025 (TL)		
	Bütçe	Bütçe Dışı	Toplam
1 İşyeri ruhsatlandırma çalışmaları yapılması	₺1.300.000	-	₺1.300.000
2 Ruhsatlı ve ruhsatsız işyerlerinin denetlenmesi			
Genel Toplam	₺1.300.000	-	₺1.300.000

FAALİYET MALİYETLERİ TABLOSU -23

İdare Adı	Defne Belediyesi	
Performans Hedefi 6.2.1	<i>İşyerlerinin ruhsatlı ve ruhsata uygun ticari faaliyetlerde bulunmasını sağlamak</i>	
Faaliyetler ve Projeler	<ul style="list-style-type: none"> • İşyeri ruhsatlandırma çalışmaları yapılması • Ruhsatlı ve ruhsatsız işyerlerinin denetlenmesi 	
Sorumlu Harcama Birimi veya Birimleri	Ruhsat Denetim Müdürlüğü	
Açıklama	Faaliyetler yürütülürken Zabıta Müdürlüğü ile iş birliği yapılacaktır.	
Ekonomik Kod		2025
01	Personel Giderleri	₺1.100.000
02	SGK Devlet Primi Giderleri	₺150.000
03	Mal ve Hizmet Alım Giderleri	₺45.000
04	Faiz Giderleri	-
05	Cari Transferler	-
06	Sermaye Giderleri	-
07	Sermaye Transferler	₺5.000
08	Borç Verme	-
Toplam Bütçe Kaynak İhtiyacı		₺1.300.000
Bütçe Dışı Kaynak	Döner Sermaye	-
	Diğer Yurt İçi	-
	Yurt Dışı	-
Toplam Bütçe Dışı Kaynak İhtiyacı		-
Toplam Kaynak İhtiyacı		₺1.300.000



PERFORMANS HEDEFİ TABLOSU -24

İdare Adı	Defne Belediyesi
Amaç 6	Planlı Kentleşmenin Denetimini Sağlamak, Kentleşmede Eşitliği, Düzeni ve Güveni Sağlamak
Hedef 6.3	<i>Ticari hayatın düzen ve takibini sağlamak, kentsel esenliği sağlayıcı faaliyetlerde bulunmak</i>
Performans Hedefi 6.3.1	<i>Ticari faaliyetleri denetlemek, kent esenliğini bozan durumlarla ilgili mücadele etmek, kolluk kuvveti sağlamak</i>

Performans Göstergeleri	2023 Gerçekleşen	2024 Tahmini	2025 Hedeflenen	Açıklamalar
PG 6.3.1 İşyeri denetleme sayısı	-	450	500	
PG 6.3.2 Pazarıcı esnafı denetleme sayısı	-	-	50	
PG 6.3.3 Şikâyet değerlendirme sayısı	416	3000	200	6 Şubat 2023 depremlerinden sonra şikâyet sayısında (Halk Masası, CİMER, Dilekçe ve Sözlü) ciddi bir artış meydana gelmiştir.
PG 6.3.4 Seyyar satıcı işlem sayısı	20	-	30	
PG 6.3.5 Dilenci işlem sayısı	-	-	5	
PG 6.3.6 İnşaat işlem sayısı	5	60	50	
PG 6.3.7 İnşaat ve hafriyat atığı işlem sayısı	-	45	80	
PG 6.3.8 Kamusal alanlarda yapılacak denetim sayısı	-	75	50	
PG 6.3.9 Trafik akışı düzeni sağlama sayısı	-	30	20	
PG 6.3.10 Kolluk kuvveti sunma sayısı	-	45	10	

Faaliyetler ve Projeler	Kaynak İhtiyacı 2025 (TL)		
	Bütçe	Bütçe Dışı	Toplam
1 İşyeri fiyat etiketlerinin denetlenmesi	₺7.830.000	-	₺7.830.000
2 Pazar esnafı ve seyyar satıcıların denetlenmesi			
3 Gıda işletmelerinin denetlenmesi			
4 Usulsüz davranışlarda bulunan (görüntü, gürültü, toz, duman, koku kirliliği ve kaldırım işgali yapan) vatandaşlar ve işletmelerle mücadele edilmesi			
5 Olağanüstü durumlarda trafik akışının düzenlenmesine destek olunması			
6 Festival, kutlama, tören, yürüyüş gibi kalabalık organizasyonlarda emniyet dışında kolluk kuvveti sunulması			
7 Kamusal alan işgalleri ile mücadele edilmesi			
Genel Toplam	₺7.830.000	-	₺7.830.000

FAALİYET MALİYETLERİ TABLOSU -24

İdare Adı	Defne Belediyesi	
Performans Hedefi 6.3.1	Ticari faaliyetleri denetlemek, kent esenliğini bozan durumlarla ilgili mücadele etmek, kolluk kuvveti sağlamak	
Faaliyetler ve Projeler	<ul style="list-style-type: none"> • İşyeri fiyat etiketlerinin denetlenmesi • Pazar esnafı ve seyyar satıcıların denetlenmesi • Gıda işletmelerinin denetlenmesi • Usulsüz davranışlarda bulunan (görüntü, gürültü, toz, duman, koku kirliliği ve kaldırım işgali yapan) vatandaşlar ve işletmelerle mücadele edilmesi • Olağanüstü durumlarda trafik akışının düzenlenmesine destek olunması • Festival, kutlama, tören, yürüyüş gibi kalabalık organizasyonlarda emniyet dışında kolluk kuvveti sunulması • Kamusal alan işgalleri ile mücadele edilmesi 	
Sorumlu Harcama Birimi veya Birimleri	Zabıta Müdürlüğü	
Açıklama	Faaliyetler yürütülürken Ruhsat Denetim Müdürlüğü, Çevre Koruma ve Kontrol Müdürlüğü ve Kültür ve Sosyal İşler Müdürlüğü ile iş birliği yapılacaktır.	
Ekonomik Kod		2025
01	Personel Giderleri	₺6.900.000
02	SGK Devlet Primi Giderleri	₺750.000
03	Mal ve Hizmet Alım Giderleri	₺180.000
04	Faiz Giderleri	-
05	Cari Transferler	-
06	Sermaye Giderleri	-
07	Sermaye Transferler	-
08	Borç Verme	-
Toplam Bütçe Kaynak İhtiyacı		₺7.830.000
Bütçe Dışı Kaynak	Döner Sermaye	-
	Diğer Yurt İçi	-
	Yurt Dışı	-
Toplam Bütçe Dışı Kaynak İhtiyacı		-
Toplam Kaynak İhtiyacı		₺7.830.000



PERFORMANS HEDEFİ TABLOSU -25

İdare Adı	Defne Belediyesi
Amaç 7	Belediyenin Faaliyetleri Hakkında Halkı Bilgilendirmek, Vatandaşların Belediye Hizmetlerine Erişimini Kolaylaştırmak, Halkın Yönetime Katılımını Arttırmak, Ulusal ve Uluslararası Düzeyde Hedef Kitlelerle Etkin Bağlantı Kurmak
Hedef 7.1	Belediye faaliyetlerini duyurarak hizmetlerin kamuoyu tarafından izlenmesi ve denetlenmesini sağlamak, belediye hizmetlerine ulaşım için iletişim kanalı oluşturmak
Performans Hedefi 7.1.1	Vatandaşları belediye faaliyetleri ile ilgili bilgilendirmek, vatandaşların belediye ile iletişim imkanlarını etkin kılmak

Şeffaflığı sağlamak için halkı bilgilendirme kanalları daha etkin kullanılmalı, erişilebilirliği sağlamak için halka belediye ile hızlı ve kolay iletişim kanalları kurulmalıdır.

Performans Göstergeleri	2023 Gerçekleşen	2024 Tahmini	2025 Hedeflenen	Açıklamalar
PG 7.1.1 Sosyal medya üzerinden yapılacak görüntüleme sayısı (milyon)	-	4	5	
PG 7.1.2 Tanıtım filmi sayısı	-	-	-	
PG 7.1.3 Yazılı ve görsel basında çıkacak haber sayısı	-	30	50	
PG 7.1.4 Anket sayısı	-	-	2	
PG 7.1.5 Vatandaşlardan gelecek dilek, şikâyet, istek ve öneri sayısı (bin)	-	5	6	

Faaliyetler ve Projeler		Kaynak İhtiyacı 2025 (TL)		
		Bütçe	Bütçe Dışı	Toplam
1	Belediye hizmetlerinin tanıtım ve duyurusunun yapılması	₺5.400.000	-	₺5.400.000
2	İlçe tanıtım etkinlikleri düzenlenmesi			
3	Yazılı ve görsel yayınlar yapılması, broşürler dağıtılması			
4	Halk masası faaliyetleri			
Genel Toplam		₺5.400.000	-	₺5.400.000

FAALİYET MALİYETLERİ TABLOSU -25

İdare Adı	Defne Belediyesi	
Performans Hedefi 7.1.1	Vatandaşları belediye faaliyetleri ile ilgili bilgilendirmek, vatandaşların belediye ile iletişim imkanlarını etkin kılmak	
Faaliyetler ve Projeler	<ul style="list-style-type: none"> • Belediye hizmetlerinin tanıtım ve duyurusunun yapılması • İlçe tanıtım etkinlikleri düzenlenmesi • Yazılı ve görsel yayınlar yapılması, broşürler dağıtılması • Halk masası faaliyetleri 	
Sorumlu Harcama Birimi veya Birimleri	Özel Kalem Müdürlüğü	
Açıklama	Faaliyetler yürütülürken Bilgi İşlem Müdürlüğü ve Zabıta Müdürlüğünden destek alınacaktır.	
Ekonomik Kod		2025
01	Personel Giderleri	₺2.250.000
02	SGK Devlet Primi Giderleri	₺150.000
03	Mal ve Hizmet Alım Giderleri	₺3.000.000
04	Faiz Giderleri	-
05	Cari Transferler	-
06	Sermaye Giderleri	-
07	Sermaye Transferler	-
08	Borç Verme	-
Toplam Bütçe Kaynak İhtiyacı		₺5.400.000
Bütçe Dışı Kaynak	Döner Sermaye	-
	Diğer Yurt İçi	-
	Yurt Dışı	-
Toplam Bütçe Dışı Kaynak İhtiyacı		-
Toplam Kaynak İhtiyacı		₺5.400.000



PERFORMANS HEDEFİ TABLOSU -26

İdare Adı	Defne Belediyesi
Amaç 7	Belediyenin Faaliyetleri Hakkında Halkı Bilgilendirmek, Vatandaşların Belediye Hizmetlerine Erişimini Kolaylaştırmak, Halkın Yönetime Katılımını Arttırmak, Ulusal ve Uluslararası Düzeyde Hedef Kitlelerle Etkin Bağlantı Kurmak
Hedef 7.2	Defne'de sorunların tespiti için yerel paydaşlarla ortak çalışmalar yaparak hızlı ve kalıcı çözümler üretmek
Performans Hedefi 7.2.1	Yerel paydaşlarla iletişim kurmak ve fikirlerini almak üzere toplantı, ziyaret ve oluşumların sayısını arttırmak
İş birliğine açık ve katılımcı yerel yönetim olma gerekliliği bulunmaktadır.	

Performans Göstergeleri	2023 Gerçekleşen	2024 Tahmini	2025 Hedeflenen	Açıklamalar
PG 7.2.1 Mahalle muhtarları ile yapılacak toplantı sayısı	-	1	10	
PG 7.2.2 Muhtarlardan gelecek talep sayısı	-	-	120	
PG 7.2.3 STK'lar ve meslek odaları ile yapılacak toplantı ve ziyaret sayısı	-	-	5	
PG 7.2.4 Kent konseyi ve bileşenleri ile yapılacak toplantı sayısı	-	-	4	

Faaliyetler ve Projeler		Kaynak İhtiyacı 2025 (TL)		
		Bütçe	Bütçe Dışı	Toplam
1	Mahalle Muhtarları ile iletişim kurulması, sunulan hizmetlerin, talep ve ihtiyaçların kontrolünün sağlanması	₺1.465.000	-	₺1.465.000
2	Kent Konseyi, Semt ve Mahalle Meclisleri konusunda yapılan çalışmaların desteklenmesi			
Genel Toplam		₺1.465.000	-	₺1.465.000

FAALİYET MALİYETLERİ TABLOSU -26

İdare Adı	Defne Belediyesi	
Performans Hedefi 7.2.1	Yerel paydaşlarla iletişim kurmak ve fikirlerini almak üzere toplantı, ziyaret ve oluşumların sayısını arttırmak	
Faaliyetler ve Projeler	<ul style="list-style-type: none"> Mahalle Muhtarları ile iletişim kurulması, sunulan hizmetlerin, talep ve ihtiyaçların kontrolünün sağlanması Kent Konseyi, Semt ve Mahalle Meclisleri konusunda yapılan çalışmaların desteklenmesi 	
Sorumlu Harcama Birimi veya Birimleri	Özel Kalem Müdürlüğü	
Açıklama	Faaliyetler yürütülürken Muhtarlık İşleri Müdürlüğü ile iş birliği yapılacaktır.	
Ekonomik Kod		2025
01	Personel Giderleri	₺1.000.000
02	SGK Devlet Primi Giderleri	₺65.000
03	Mal ve Hizmet Alım Giderleri	₺400.000
04	Faiz Giderleri	-
05	Cari Transferler	-
06	Sermaye Giderleri	-
07	Sermaye Transferler	-
08	Borç Verme	-
Toplam Bütçe Kaynak İhtiyacı		₺1.465.000
Bütçe Dışı Kaynak	Döner Sermaye	-
	Diğer Yurt İçi	-
	Yurt Dışı	-
Toplam Bütçe Dışı Kaynak İhtiyacı		-
Toplam Kaynak İhtiyacı		₺1.465.000



PERFORMANS HEDEFİ TABLOSU -27

İdare Adı	Defne Belediyesi
Amaç 7	Belediyenin Faaliyetleri Hakkında Halkı Bilgilendirmek, Vatandaşların Belediye Hizmetlerine Erişimini Kolaylaştırmak, Halkın Yönetime Katılımını Arttırmak, Ulusal ve Uluslararası Düzeyde Hedef Kitlelerle Etkin Bağlantı Kurmak
Hedef 7.3	Ulusal ve uluslararası kuruluşlar ile ilişkiler geliştirip Defne'de verilen yerel hizmetlere bu kuruluşların destek ve katkısını sağlamak
Performans Hedefi 7.3.1	İlçemizi ulusal ve uluslararası alanda tanıtmak, temsil etmek ve destek alınabilecek imkanlardan faydalanmak

Performans Göstergeleri	2023 Gerçekleşen	2024 Tahmini	2025 Hedeflenen	Açıklamalar
PG 7.3.1 Tarihi kentsel dokunun korunması için çıkarılacak yayın sayısı	-	-	1	
PG 7.3.2 Katılım sağlanacak gezi ve kongre sayısı	-	1	1	
PG 7.3.3 Ziyaret edilecek resmi kurum ve kuruluş sayısı	-	10	30	
PG 7.3.4 Proje ortaklıkları kurma çalışmaları sayısı	-	1	2	
PG 7.3.5 Hibe ve destek başvuru sayısı	-	1	3	
PG 7.3.6 STK'ların yürüttüğü proje çalışmalarına katılım sayısı	-	1	1	

Faaliyetler ve Projeler	Kaynak İhtiyacı 2025 (TL)		
	Bütçe	Bütçe Dışı	Toplam
1 Ulusal ve uluslararası platformlarda Defne'nin tanıtılması ve temsil edilmesi	₺2.400.000	-	₺2.400.000
2 Ulusal ve uluslararası kuruluşlara resmi ziyaretler düzenlenmesi			
3 Ulusal ve uluslararası kuruluşlarla ortak projeler geliştirilmesi			
4 Ulusal ve uluslararası kuruluşlardan gelebilecek hibe ve desteklerin araştırılması			
Genel Toplam	₺2.400.000	-	₺2.400.000

FAALİYET MALİYETLERİ TABLOSU -27

İdare Adı	Defne Belediyesi	
Performans Hedefi 7.3.1	<i>İlçemizi ulusal ve uluslararası alanda tanıtmak, temsil etmek ve destek alınabilecek imkanlardan faydalanmak</i>	
Faaliyetler ve Projeler	<ul style="list-style-type: none"> • Ulusal ve uluslararası platformlarda Defne'nin tanıtılması ve temsil edilmesi • Ulusal ve uluslararası kuruluşlara resmi ziyaretler düzenlenmesi • Ulusal ve uluslararası kuruluşlarla ortak projeler geliştirilmesi • Ulusal ve uluslararası kuruluşlardan gelebilecek hibe ve desteklerin araştırılması 	
Sorumlu Harcama Birimi veya Birimleri	Özel Kalem Müdürlüğü	
Açıklama	Faaliyetler yürütülürken Strateji Geliştirme Müdürlüğü, Kültür ve Sosyal İşler Müdürlüğü ve Fen İşleri Müdürlüğü ile iş birliği yapılacaktır.	
Ekonomik Kod		2025
01	Personel Giderleri	₺1.300.000
02	SGK Devlet Primi Giderleri	₺100.000
03	Mal ve Hizmet Alım Giderleri	₺1.000.000
04	Faiz Giderleri	-
05	Cari Transferler	-
06	Sermaye Giderleri	-
07	Sermaye Transferler	-
08	Borç Verme	-
Toplam Bütçe Kaynak İhtiyacı		₺2.400.000
Bütçe Dışı Kaynak	Döner Sermaye	-
	Diğer Yurt İçi	-
	Yurt Dışı	-
Toplam Bütçe Dışı Kaynak İhtiyacı		-
Toplam Kaynak İhtiyacı		₺2.400.000



PERFORMANS HEDEFİ TABLOSU -28

İdare Adı	Defne Belediyesi
Amaç 8	Etkin ve Verimli Hizmet Üreten, Modern ve Yenilikçi, Vatandaş Memnuniyetinin Yüksek Olduğu, Şeffaf ve Hesap Verebilen Güçlü ve Başarılı Bir Kurumsal Yapıya Sahip Olmak
Hedef 8.1	Etkin ve verimli hizmet sunan bir kurumsal yapıya ulaşmak
Performans Hedefi 8.1.1	Belediye faaliyetlerinde stratejik yönetimi sağlamak

Performans Göstergeleri	2023 Gerçekleşen	2024 Tahmini	2025 Hedeflenen	Açıklamalar
PG 8.1.1 Stratejik Planın hazırlanması ve yayımlanması	-	1		
PG 8.1.2 Performans Programın hazırlanması ve yayımlanması	1	1	1	
PG 8.1.3 Faaliyet Raporunun hazırlanması ve kamuoyuna sunulması	1	1	1	
PG 8.1.4 İç kontrol eylem planı revizyonu yapılması ve kamuoyuna sunulması	-	1	1	
PG 8.1.5 İç kontrol standartlarına uyumun artırılması (%)	-	47	55	
PG 8.1.6 İlçe brifinginin ve ilçe yatırım programlarının hazırlanması	2	2	2	

Faaliyetler ve Projeler		Kaynak İhtiyacı 2025 (TL)		
		Bütçe	Bütçe Dışı	Toplam
1	Stratejik plan, performans programı ve faaliyet raporlarının hazırlanması	₺1.525.000	-	₺1.525.000
2	İç denetim ve iç kontrol çalışmaları			
3	İlçe brifing ve ilçe yatırım programları hazırlanması			
Genel Toplam		₺1.525.000	-	₺1.525.000

FAALİYET MALİYETLERİ TABLOSU -28

İdare Adı	Defne Belediyesi	
Performans Hedefi 8.1.1	Belediye faaliyetlerinde stratejik yönetimi sağlamak	
Faaliyetler ve Projeler	<ul style="list-style-type: none"> • Stratejik plan, performans programı ve faaliyet raporlarının hazırlanması • İç denetim ve iç kontrol çalışmaları • İlçe brifing ve ilçe yatırım programları hazırlanması 	
Sorumlu Harcama Birimi veya Birimleri	Strateji Geliştirme Müdürlüğü	
Açıklama	Faaliyetler yürütülürken Mali Hizmetler Müdürlüğü, Teftiş Kurulu Müdürlüğü ve tüm birimler ile iş birliği yapılacaktır.	
Ekonomik Kod		2025
01	Personel Giderleri	₺1.300.000
02	SGK Devlet Primi Giderleri	₺150.000
03	Mal ve Hizmet Alım Giderleri	₺75.000
04	Faiz Giderleri	-
05	Cari Transferler	-
06	Sermaye Giderleri	-
07	Sermaye Transferler	-
08	Borç Verme	-
Toplam Bütçe Kaynak İhtiyacı		₺1.525.000
Bütçe Dışı Kaynak	Döner Sermaye	-
	Diğer Yurt İçi	-
	Yurt Dışı	-
Toplam Bütçe Dışı Kaynak İhtiyacı		-
Toplam Kaynak İhtiyacı		₺1.525.000



PERFORMANS HEDEFİ TABLOSU -29

İdare Adı	Defne Belediyesi
Amaç 8	Etkin ve Verimli Hizmet Üreten, Modern ve Yenilikçi, Vatandaş Memnuniyetinin Yüksek Olduğu, Şeffaf ve Hesap Verebilen Güçlü ve Başarılı Bir Kurumsal Yapıya Sahip Olmak
Hedef 8.2	Belediye hizmetlerinde gelir ve gider dengesini sağlamak
Performans Hedefi 8.2.1	Belediye hizmetlerinde gelir ve gider dengesini sağlamak

Performans Göstergeleri	2023 Gerçekleşen	2024 Tahmini	2025 Hedeflenen	Açıklamalar
PG 8.2.1 Performans programına uygun bütçe raporu	1	1	1	
PG 8.2.2 Bütçe dengesi oranı (%)	8.8	17	16	
PG 8.2.3 Gelir gerçekleştirme oranı (%)	84	80	83	
PG 8.2.4 Gider gerçekleştirme oranı (%)	90.4	84	85	

Faaliyetler ve Projeler	Kaynak İhtiyacı 2025 (TL)		
	Bütçe	Bütçe Dışı	Toplam
1 Performans esaslı bütçeleme yapılması	₺375.000.000	-	₺375.000.000
2 Ön Mali Kontrol sisteminin etkin bir şekilde yürütülmesi			
3 Gelir kaynaklarının geliştirilmesi			
4 Gelir tahsilat oranının arttırılması			
5 Kaynaklarını etkin, verimli ve tasarruflu kullanarak mali kapasitenin güçlendirilmesi			
Genel Toplam	₺375.000.000	-	₺375.000.000

FAALİYET MALİYETLERİ TABLOSU -29

İdare Adı	Defne Belediyesi	
Performans Hedefi 8.2.1	Belediye hizmetlerinde gelir ve gider dengesini sağlamak	
Faaliyetler ve Projeler	<ul style="list-style-type: none"> • Performans esaslı bütçeleme yapılması • Ön Mali Kontrol sisteminin etkin bir şekilde yürütülmesi • Gelir kaynaklarının geliştirilmesi • Gelir tahsilat oranının artırılması • Kaynaklarını etkin, verimli ve tasarruflu kullanarak mali kapasitenin güçlendirilmesi 	
Sorumlu Harcama Birimi veya Birimleri	Mali Hizmetler Müdürlüğü	
Açıklama	Faaliyetler yürütülürken Strateji Geliştirme Müdürlüğü, Hukuk İşleri Müdürlüğü ve tüm birimler ile iş birliği yapılacaktır.	
Ekonomik Kod		2025
01	Personel Giderleri	₺9.000.000
02	SGK Devlet Primi Giderleri	₺1.000.000
03	Mal ve Hizmet Alım Giderleri	₺7.780.000
04	Faiz Giderleri	₺5.000.000
05	Cari Transferler	₺3.000.000
	Hatay Büyükşehir Belediyesi (HBB)	₺176.000.000
	Hatay Su ve Kanalizasyon İdaresi (HATSU)	₺60.000.000
	İller Bankası	₺7.500.000
06	Sermaye Giderleri	₺100.000
07	Sermaye Transferler	₺120.000
09	Yedek Ödenekler	₺105.500.000
Toplam Bütçe Kaynak İhtiyacı		₺375.000.000
Bütçe Dışı Kaynak	Döner Sermaye	-
	Diğer Yurt İçi	-
	Yurt Dışı	-
Toplam Bütçe Dışı Kaynak İhtiyacı		-
Toplam Kaynak İhtiyacı		₺375.000.000



PERFORMANS HEDEFİ TABLOSU -30

İdare Adı	Defne Belediyesi
Amaç 8	Etkin ve Verimli Hizmet Üreten, Modern ve Yenilikçi, Vatandaş Memnuniyetinin Yüksek Olduğu, Şeffaf ve Hesap Verebilen Güçlü ve Başarılı Bir Kurumsal Yapıya Sahip Olmak
Hedef 8.3	Belediyenin kurumsal yapısı içinde tüm birimler ve karar organları arasında eşgüdüm içerisinde mevzuata uygun yönetişimi sağlamak
Performans Hedefi 8.3.1	Belediye meclisi, belediye encümeni ve dış kurumlar ile yapılan tüm yazışmaların yönetişimini sağlamak, nikah faaliyetlerini yürütmek

Performans Göstergeleri	2023 Gerçekleşen	2024 Tahmini	2025 Hedeflenen	Açıklamalar
PG 8.3.1 Alınacak meclis kararı sayısı	59	95	105	
PG 8.3.2 Alınacak encümen kararı sayısı	333	1.010	1.030	
PG 8.3.3 Kayıt görecek gelen yazı ve dilekçe sayısı	12374	19.070	19.000	
PG 8.3.4 Kayıt görecek giden yazı sayısı	5268	10.940	11.000	
PG 8.3.5 İşlem görecek CİMER, açık kapı başvuru sayısı	940	3.715	3.800	
PG 8.3.6 Resmî ilan ve duyuru yayınlanma sayısı	48	50	50	
PG 8.3.7 Kıyılan nikâh sayısı	780	1.100	1.300	
PG 8.3.8 İlgili müdürlüklerle yapılacak koordinasyon toplantı sayısı	-	-	2	

Faaliyetler ve Projeler	Kaynak İhtiyacı 2025 (TL)		
	Bütçe	Bütçe Dışı	Toplam
1 Belediye meclisi ve encümen çalışmalarını yönetilmesi	₺1.300.000	-	₺1.300.000
2 Alınan meclis ve encümen kararlarında mevzuata uygunluğun sağlanması	₺650.000	-	₺650.000
3 Kurum içi ve kurum dışı yazışmaların sürdürülmesi, arşivlenmesinin sağlanması	₺850.000	-	₺850.000
4 Evlendirme hizmetlerini nitelikli olarak sürdürülmesi	₺1.950.000	-	₺1.950.000
5 Belediyemizden talep edilen bilgi ve belge taleplerinin birimlerle eşgüdüm içerisinde karşılanması	₺1.250.000	-	₺1.250.000
Genel Toplam	₺6.000.000	-	₺6.000.000

FAALİYET MALİYETLERİ TABLOSU -30

İdare Adı	Defne Belediyesi	
Performans Hedefi 8.3.1	<i>Belediye meclisi, belediye encümeni ve dış kurumlar ile yapılan tüm yazışmaların yönetişimini sağlamak, nikah faaliyetlerini yürütmek</i>	
Faaliyetler ve Projeler	<ul style="list-style-type: none"> • Belediye meclisi ve encümen çalışmalarını yönetilmesi • Alınan meclis ve encümen kararlarında mevzuata uygunluğun sağlanması • Kurum içi ve kurum dışı yazışmaların sürdürülmesi, arşivlenmesinin sağlanması • Evlendirme hizmetlerini nitelikli olarak sürdürülmesi • Belediyemizden talep edilen bilgi ve belge taleplerinin birimlerle eşgüdüm içerisinde karşılanması 	
Sorumlu Harcama Birimi veya Birimleri	Yazı İşleri Müdürlüğü	
Açıklama	Faaliyetler yürütülürken tüm birimler ile iş birliği yapılacaktır.	
Ekonomik Kod		2025
01	Personel Giderleri	₺4.300.000
02	SGK Devlet Primi Giderleri	₺500.000
03	Mal ve Hizmet Alım Giderleri	₺1.200.000
04	Faiz Giderleri	-
05	Cari Transferler	-
06	Sermaye Giderleri	-
07	Sermaye Transferler	-
08	Borç Verme	-
Toplam Bütçe Kaynak İhtiyacı		₺6.000.000
Bütçe Dışı Kaynak	Döner Sermaye	-
	Diğer Yurt İçi	-
	Yurt Dışı	-
Toplam Bütçe Dışı Kaynak İhtiyacı		-
Toplam Kaynak İhtiyacı		₺6.000.000



PERFORMANS HEDEFİ TABLOSU -31

İdare Adı	Defne Belediyesi
Amaç 8	Etkin ve Verimli Hizmet Üreten, Modern ve Yenilikçi, Vatandaş Memnuniyetinin Yüksek Olduğu, Şeffaf ve Hesap Verebilen Güçlü ve Başarılı Bir Kurumsal Yapıya Sahip Olmak
Hedef 8.4	Belediyemizin işlem ve uygulamalarının hukuka uygun sürdürülmesini sağlamak
Performans Hedefi 8.4.1	Belediyemizin işlem ve uygulamalarının hukuka uygunluğunu sağlamak, belediyemiz aleyhine açılmış olan davalarda belediyemizi en iyi şekilde temsil etmek

Performans Göstergeleri	2023 Gerçekleşen	2024 Tahmini	2025 Hedeflenen	Açıklamalar
PG 8.4.1 Toplam dava sayısı	121	1000	300	
PG 8.4.2 Sonuçlanacak tahmini dava sayısı	-	300	300	
PG 8.4.3 Birimlere gönderilecek mütalaa sayısı	-	-	10	
PG 8.4.4 Birimlere verilecek hukuki görüş sayısı	1	5	5	

Faaliyetler ve Projeler	Kaynak İhtiyacı 2025 (TL)		
	Bütçe	Bütçe Dışı	Toplam
1 Hukuki iş ve işlemlerin sağlanması	₺5.100.000	-	₺5.100.000
2 Birimlere hukuki danışmanlık yapılması			
3 Belediyemiz lehine sonuçlanan dava oranını arttırmak			
Genel Toplam	₺5.100.000	-	₺5.100.000

FAALİYET MALİYETLERİ TABLOSU -31

İdare Adı	Defne Belediyesi	
Performans Hedefi 8.4.1	<i>Belediyemizin işlem ve uygulamalarının hukuka uygunluğunu sağlamak, belediyemiz aleyhine açılan davaları kazanmak</i>	
Faaliyetler ve Projeler	<ul style="list-style-type: none"> • Hukuki iş ve işlemlerin sağlanması • Birimlere hukuki danışmanlık yapılması • Belediyemiz lehine sonuçlanan dava oranını arttırmak 	
Sorumlu Harcama Birimi veya Birimleri	Hukuk İşleri Müdürlüğü	
Açıklama	Faaliyetler yürütülürken tüm birimler ile iş birliği yapılacaktır.	
Ekonomik Kod		2025
01	Personel Giderleri	₺3.400.000
02	SGK Devlet Primi Giderleri	₺400.000
03	Mal ve Hizmet Alım Giderleri	₺1.300.000
04	Faiz Giderleri	-
05	Cari Transferler	-
06	Sermaye Giderleri	-
07	Sermaye Transferler	-
08	Borç Verme	-
Toplam Bütçe Kaynak İhtiyacı		₺5.100.000
Bütçe Dışı Kaynak	Döner Sermaye	-
	Diğer Yurt İçi	-
	Yurt Dışı	-
Toplam Bütçe Dışı Kaynak İhtiyacı		-
Toplam Kaynak İhtiyacı		₺5.100.000



PERFORMANS HEDEFİ TABLOSU -32

İdare Adı	Defne Belediyesi
Amaç 8	Etkin ve Verimli Hizmet Üreten, Modern ve Yenilikçi, Vatandaş Memnuniyetinin Yüksek Olduğu, Şeffaf ve Hesap Verebilen Güçlü ve Başarılı Bir Kurumsal Yapıya Sahip Olmak
Hedef 8.5	Belediyenin insan kaynakları kapasitesini arttırmak, başarılı hizmet sunan seviyeye ulaşmak
Performans Hedefi 8.5.1	Personel kapasitesini ve memnuniyetini artırıcı faaliyetlerde bulunmak

Performans Göstergeleri	2023 Gerçekleşen	2024 Tahmini	2025 Hedeflenen	Açıklamalar
PG 8.5.1 Hizmet içi eğitim ve seminer sayısı	-	-	2	
PG 8.5.2 Hizmet içi eğitim ve seminerlere katılacak personel sayısı	-	-	50	
PG 8.5.3 İSG Eğitim ve seminer sayısı	-	-	2	
PG 8.5.4 İSG Eğitimi alacak personel sayısı	-	-	60	
PG 8.5.5 Çalışan Memnuniyeti Anketi analizi sayısı	-	-	1	

Faaliyetler ve Projeler		Kaynak İhtiyacı 2025 (TL)		
		Bütçe	Bütçe Dışı	Toplam
1	Norm kadroya dayalı hizmet kadrosunun oluşturulması	₺3.175.000	-	₺3.175.000
2	Çalışanlara hizmet içi eğitim ve mesleki gelişim eğitim imkanları sunulması	₺50.000	-	₺50.000
3	İş sağlığı ve iş güvenliği eğitimleri sunulması	₺100.000	-	₺100.000
4	Çalışanların kuruma bağlılıklarının geliştirilmesi, mutluluğunun sağlanması	₺50.000	-	₺50.000
Genel Toplam		₺3.375.000	-	₺3.375.000

FAALİYET MALİYETLERİ TABLOSU -32

İdare Adı	Defne Belediyesi	
Performans Hedefi 8.5.1	Personel kapasitesini ve memnuniyetini artırıcı faaliyetlerde bulunmak	
Faaliyetler ve Projeler	<ul style="list-style-type: none"> • Norm kadroya dayalı hizmet kadrosunun oluşturulması • Çalışanlara hizmet içi eğitim ve mesleki gelişim eğitim imkanları sunulması • İş sağlığı ve iş güvenliği eğitimleri sunulması • Çalışanların kuruma bağlılıklarının geliştirilmesi, mutluluğunun sağlanması 	
Sorumlu Harcama Birimi veya Birimleri	İnsan Kaynakları ve Eğitim Müdürlüğü	
Açıklama	Faaliyetler yürütülürken tüm birimler ile iş birliği yapılacaktır.	
Ekonomik Kod		2025
01	Personel Giderleri	₺2.900.000
02	SGK Devlet Primi Giderleri	₺273.000
03	Mal ve Hizmet Alım Giderleri	₺200.000
04	Faiz Giderleri	-
05	Cari Transferler	₺2.000
06	Sermaye Giderleri	-
07	Sermaye Transferler	-
08	Borç Verme	-
Toplam Bütçe Kaynak İhtiyacı		₺3.375.000
Bütçe Dışı Kaynak	Döner Sermaye	-
	Diğer Yurt İçi	-
	Yurt Dışı	-
Toplam Bütçe Dışı Kaynak İhtiyacı		-
Toplam Kaynak İhtiyacı		₺3.375.000



PERFORMANS HEDEFİ TABLOSU -33

İdare Adı	Defne Belediyesi
Amaç 8	Etkin ve Verimli Hizmet Üreten, Modern ve Yenilikçi, Vatandaş Memnuniyetinin Yüksek Olduğu, Şeffaf ve Hesap Verebilen Güçlü ve Başarılı Bir Kurumsal Yapıya Sahip Olmak
Hedef 8.6	Belediyenin fiziki kapasitesini arttırmak, etkin ve verimli şekilde kullanmak
Performans Hedefi 8.6.1	Belediyenin makine araç envanterini güçlendirmek, hizmet binalarının teknik ihtiyaçlarını karşılamak, hizmet birimlerine ulaşım desteği sağlamak

Performans Göstergeleri	2023 Gerçekleşen	2024 Tahmini	2025 Hedeflenen	Açıklamalar
PG 8.6.1 Yeni alınacak makine ve araç sayısı	-	-	10	
PG 8.6.2 Hizmet binalarının bakım onarım ve arıza işlemlerinin yapılması (%)	100	100	100	
PG 8.6.3 Ulaşım hizmet desteğinin sağlanması (%)	100	100	100	
PG 8.6.4 Makine ikmal Güvenlik hizmetlerinin sağlanması (%)	100	100	100	
PG 8.6.5 Belediye hizmet binaları ve diğer tesislerin tefrişat, ısıtma, aydınlatma giderleri ile tüm birimlerin kırtasiye ihtiyacının karşılanması (%)	100	100	100	

Faaliyetler ve Projeler		Kaynak İhtiyacı 2025 (TL)		
		Bütçe	Bütçe Dışı	Toplam
1	Belediye makine araç ve ekipman envanterinin güçlendirilmesi	₺163.000.000	-	₺163.000.000
2	Belediye içi birimler arası destek hizmetleri sağlanması			
3	Belediye tesislerinin operasyonel ihtiyaç ve giderlerinin karşılanması			
4	Belediye makine ve araçlarının sürekli çalışmasının ve güvenliğinin sağlanması			
Genel Toplam		₺163.000.000	-	₺163.000.000

FAALİYET MALİYETLERİ TABLOSU -33

İdare Adı	Defne Belediyesi	
Performans Hedefi 8.6.1	<i>Belediyenin makine araç envanterini güçlendirmek, hizmet binalarının teknik ihtiyaçlarını karşılamak, hizmet birimlerine ulaşım desteği sağlamak</i>	
Faaliyetler ve Projeler	<ul style="list-style-type: none"> • Belediye makine araç ve ekipman envanterinin güçlendirilmesi • Belediye içi birimler arası destek hizmetleri sağlanması • Belediye tesislerinin operasyonel ihtiyaç ve giderlerinin karşılanması • Belediye makine ve araçlarının sürekli çalışmasının ve güvenliğinin sağlanması 	
Sorumlu Harcama Birimi veya Birimleri	Destek Hizmetleri Müdürlüğü	
Açıklama	Faaliyetler yürütülürken tüm birimler ile iş birliği yapılacaktır.	
Ekonomik Kod		2025
01	Personel Giderleri	₺2.200.000
02	SGK Devlet Primi Giderleri	₺230.000
03	Mal ve Hizmet Alım Giderleri	₺124.000.000
04	Faiz Giderleri	-
05	Cari Transferler	-
06	Sermaye Giderleri	₺36.570.000
07	Sermaye Transferler	-
08	Borç Verme	-
Toplam Bütçe Kaynak İhtiyacı		₺163.000.000
Bütçe Dışı Kaynak	Döner Sermaye	-
	Diğer Yurt İçi	-
	Yurt Dışı	-
Toplam Bütçe Dışı Kaynak İhtiyacı		-
Toplam Kaynak İhtiyacı		₺163.000.000



PERFORMANS HEDEFİ TABLOSU -34

İdare Adı	Defne Belediyesi
Amaç 8	Etkin ve Verimli Hizmet Üreten, Modern ve Yenilikçi, Vatandaş Memnuniyetinin Yüksek Olduğu, Şeffaf ve Hesap Verebilen Güçlü ve Başarılı Bir Kurumsal Yapıya Sahip Olmak
Hedef 8.7	Belediyenin bilgi ve teknolojik kapasitesini arttırmak, modern hizmet sunan seviyeye getirmek
Performans Hedefi 8.7.1	Belediyenin bilişim cihazlarının etkin kullanım sunmasını sağlamak, bilişim sistemini sürekli etkin kılmak

Performans Göstergeleri	2023 Gerçekleşen	2024 Tahmini	2025 Hedeflenen	Açıklamalar
PG 8.7.1 Bilişim hizmeti sunulan kullanıcı sayısı	116	116	120	
PG 8.7.2 Bilişim hizmeti sunulan cihaz sayısı	535	535	550	
PG 8.7.3 Ekonomik ömrünü doldurmuş bilgisayar ve yan donanımların yenilenme oranı (%)	100	100	100	
PG 8.7.4 Belediye uygulama yazılımlarının güncellenme oranı (%)	100	100	100	
PG 8.7.5 Bilişim sistemleri donanımları, sistem yazılımları ve aktif ağ cihazlarının güncelleme, lisanslama ve bakım destek hizmeti verilme oranı (%)	100	100	100	
PG 8.7.6 Sunucuya doğrudan bağlı cihaz sayısı	59	60	80	
PG 8.7.7 Entegre edilen akıllı kent yazılımı sayısı	-	-	1	

Faaliyetler ve Projeler		Kaynak İhtiyacı 2025 (TL)		
		Bütçe	Bütçe Dışı	Toplam
1	Akıllı kent teknolojilerinin belediye sistemlerine entegre edilmesi	₺8.530.000	-	₺8.530.000
2	Belediye web sitesinin sürekli güncel tutulması			
3	Belediye mobil uygulamasının kullanıma sunulması			
4	Bilişim sistemlerinin hızlı, etkin, güvenli ve sürdürülebilir çalışmasının sağlanması			
Genel Toplam		₺8.530.000	-	₺8.530.000

FAALİYET MALİYETLERİ TABLOSU -34

İdare Adı	Defne Belediyesi	
Performans Hedefi 8.7.1	<i>Belediyenin bilişim cihazlarının etkin kullanım sunmasını sağlamak, bilişim sistemini sürekli etkin kılmak</i>	
Faaliyetler ve Projeler	<ul style="list-style-type: none"> • Akıllı kent teknolojilerinin belediye sistemlerine entegre edilmesi • Belediye web sitesinin sürekli güncel tutulması • Belediye mobil uygulamasının kullanıma sunulması • Bilişim sistemlerinin hızlı, etkin, güvenli ve sürdürülebilir çalışmasının sağlanması 	
Sorumlu Harcama Birimi veya Birimleri	Bilgi İşlem Müdürlüğü	
Açıklama	Faaliyetler yürütülürken tüm birimler ile iş birliği yapılacaktır.	
Ekonomik Kod		2025
01	Personel Giderleri	₺3.400.000
02	SGK Devlet Primi Giderleri	₺330.000
03	Mal ve Hizmet Alım Giderleri	₺4.600.000
04	Faiz Giderleri	-
05	Cari Transferler	-
06	Sermaye Giderleri	₺200.000
07	Sermaye Transferler	-
08	Borç Verme	-
Toplam Bütçe Kaynak İhtiyacı		₺8.530.000
Bütçe Dışı Kaynak	Döner Sermaye	-
	Diğer Yurt İçi	-
	Yurt Dışı	-
Toplam Bütçe Dışı Kaynak İhtiyacı		-
Toplam Kaynak İhtiyacı		₺8.530.000



4. İDARENİN TOPLAM KAYNAK İHTİYACI

1. MALİ DURUM

Ekonomik kaynaklar, nüfus artışı, ihtiyaçların çeşitlenmesi ve beklenti düzeyinin yükselmesi, hesap verme sorumluluğu ve zorunluluğu gibi nedenlerle kurumlar, tüm yönetim süreçlerinde olduğu gibi mali yönetimde de giderek daha gerçekçi, planlı, şeffaf ve güçlü bir strateji takip etmek zorundadırlar. Özellikle kamu kurumlarının mali yönetimlerinin, kurumun rekabet gücünü artırıcı, imajını yükseltici, iç ve dış paydaş memnuniyetini sağlayıcı şekilde yeniden yapılanması büyük önem taşımaktadır.

Belediyemizin mali yönetimi Mali Hizmetler Müdürlüğü tarafından yürütülmektedir. Mali hizmetlerin yürütülmesine ilişkin yasal düzenlemelerin yanı sıra oluşturulan mali hizmet politikaları ile kurumumuzda mali yönetim güçlü biçimde disipline edilmiş, gelir ve giderlerin dengeli biçimde yürütülmesi sağlanmıştır.

Parasal kaynakların kamu yararına ve hesap verilebilirlik esas alınarak harcanması temel ilkedir. Aktiflerin yönetimi, borç yönetimi ve öz kaynak yönetimi nitelikli personel tarafından koordine edilmekte, iç denetim yolu ile de yürütülen mali faaliyetler denetim altında tutulmaktadır.

Belediyemizin kısa ve uzun vadede yapmış olduğu faaliyetlerin ve aldığı kararların ortaya çıkaracağı mali sonuçlar ölçülmekte, gerekli kaynak ihtiyacı gerçekçi biçimde saptanmakta ve mali kaynaklar zamanında temin edilmektedir.

Harcamaların izlenmesi, analizi ve raporlanması rutin olarak yapılarak üst yönetime bilgi olarak sunulmakta, düzenlenen performans programları ve faaliyet raporları ile kamuoyuna ayrıntılı bilgiler verilmektedir.

MALİ POLİTİKALRIMIZ

- » Bütçe yapımında “çok yıllık bütçeleme/Performans Esaslı Bütçeleme kriterleri” esas alınacak, gelir gider dengesi her yıl gerçekçi olarak kurulacaktır.
- » Kaynakların temin edilmesinde, öngörülen yasal gelirlerin düzenli olarak tarh, tahakkuk ve tahsilat işlemleri kesintisiz yapılacaktır.
- » Mali yönetimde gerekli muhasebe kayıtları sürekli izlenecek ve risk değerlendirmesi yapılacaktır.
- » Mali uygulamalar ile birim harcamalarının ve yürütülen faaliyetlerin mevzuata, iç düzenlemelere, tasarruf tedbirlerine uygun olarak yürütülmesi sağlanacaktır.
- » İç denetim ve iç kontrol mekanizmasının işleyişi kolaylaştırılacak, dönem raporlarının düzenli olarak tutulmasına imkân sağlayacak tedbirler alınacaktır.
- » Belediyemiz bütçesinin hazırlanmasında ve harcanmasında stratejik planlama, performans programı ve kalite yönetimi ilkelerine titizlikle uyulacak, izleme, değerlendirme ve raporlama sürekli hâle getirilecektir.
- » Kaynaklar tasarruf anlayışı içerisinde en fazla verim sağlanacak şekilde kullanılacaktır.

İDARE PERFORMANS TABLOSU

Tablo 15. Defne Belediyesi İdare Performans Tablosu

PERFORMANS HEDEFİ	FAALİYET	BÜTÇE İÇİ		BÜTÇE DIŞI		TOPLAM		
		TL	PAY %	TL	PAY %	TL	PAY %	
1	P.H. 1.1.1	• 1/1000 ölçekli uygulama imar planında gerekli tadilatları yaparak planın güncel tutulması • Sit alanlarına ilişkin 1/1000 ölçekli koruma amaçlı uygulama imar planlarının tamamlanması • Kamusal yatırımların (hastane, karayolu, toplu konut alanı, rezerv alan, özel alan, küçük sanayi sitesi alanı gibi) imar planına işlenmesinin sağlanması • Kentsel dönüşüm planlarının hazırlanması, parselasyon planlarının yapılması • Kamulaştırma, ifraz, tevhit, ihdas, yola terk, irtifak hakkı vb. işlemlerin yapılması	₺7.650.000	0.64%	-	-	₺7.650.000	0.64%
2	P.H. 1.2.1	• Onaylanan imar planlarına göre parsellerin yapı belgelerinin (İmar Durumu, İmar Çapı, Yol Kotu ve Temel Üstü Onayı, Mimari Proje Onayı, aplikasyon krokileri) hazırlanması ve yasal süre içinde vatandaşlardan gelen taleplerin karşılanması • Mimari projelerle ilgili diğer projelerin (statik, zemin etüt, elektrik, mekanik, ısı yalıtım, asansör, akustik projeleri vb.) taleplerinin yasal süre içinde karşılanması • Yasalara uygun yapılaşma koşullarını sağlayanların Yapı İzin ve Yapı Kullanma İzin Belgeleri taleplerinin yasal süre içinde karşılanması • Yapıların ruhsatına uygun devam ettiğine dair tüm vizelerin (temel üstü onayların, asansör tescil ve muayene onayı) yapılması/ yaptırılması, kat irtifak işlemleri • Çevre duvarı izinleri verilmesi, yıkım ruhsatı düzenlenmesi, • Yapı denetim faaliyetlerin takip edilmesi • Adres tespiti, elektrik, su abonelik izin evrakları düzenlenmesi • Toplumda planlı gelişme konusunda duyarlılık yaratılması	₺9.850.000	0.82%	-	-	₺9.850.000	0.82%
3	P.H. 1.3.1	• Coğrafi bilgi sistemine dayalı kent bilgi sisteminin kurulması • İmarla ilgili bilgilerin Kent Bilgi Sistemine yüklenmesi • Mekânsal güncellenmesiyle ilgili prosedürlerin geliştirilmesi • Kent Bilgi Sisteminin hizmet üretiminde etkin kullanımının sağlanması ve paylaşımına açılması	-	0.00%	-	-	-	0.00%
4	P.H. 1.4.1	• Yeni kent merkezi ve ikincil merkezler yaratılması ve geliştirilmesi • Kentin merkezleri ve işlek noktaları arasında yaya, bisiklet ve toplu taşıma ağırlıklı ağlar oluşturulması • Yeterli otopark kapasitesi sağlanması • Kente özgün görünüm verecek kent mobilyaları tasarlanması	₺1.650.000	0.14%	-	-	₺1.650.000	0.14%



DEFNE BELEDİYE BAŞKANLIĞI

		<ul style="list-style-type: none">• Kamusal alan uygulamalarının (kültür merkezleri, spor tesisleri, rekreasyon alanları, atık toplama alanları, aktarma istasyonları, hayvan bakımevleri, yenilenebilir enerji santralleri gibi) tasarlanması ve yerlerinin tespiti							
5	P.H. 1.5.1	<ul style="list-style-type: none">• Belediyeye ait taşınmaz envanterinin güncel tutulması• Belediyenin proje ve yatırımları için kullanılacak taşınmazların tespit edilmesi• Taşınmazların tahsis ve devir işlemlerinin yapılması• Taşınmaz satışı, trampa ve kiralama işlemlerinin yapılması• Belediyenin proje ve yatırımları için gereken durumlarda kamulaştırma yapılması• Taşınmazların işgallere karşı korunması	₺5.165.000	0.43%	-	-	₺5.165.000	0.43%	
6	P.H. 2.1.1	<ul style="list-style-type: none">• Kent merkezlerinin ve kesişim noktalarının düzenlenmesi• Ulaşımında yaya, bisiklet ve toplu taşıma ağırlıklı, engelsiz bir yol ağı oluşturulması• Zemin altı altyapı hizmeti sunan (su, elektrik, doğalgaz, internet gibi) kamu ve özel sektör kuruluşları ile eşgüdüm sağlayarak altyapı yatırımlarının tamamlanmasının sağlanması• İhtiyaç halinde gereken yerlere inşaat sanat yapıları (istinat duvarı, köprü, menfez, kanal, büz, ızgara gibi) yapılması• Zemin altı altyapı yatırımları tamamlanan bölgelerde yol kaplama (asfalt, parke, beton) ve kaldırım yapısının tamamlanması• Tamamlanan yol ve kaldırımlarda uyarı ve yönlendirme levhaları yerleştirilmesi	₺201.100.000	16.71%	-	-	₺201.100.000	16.71%	
7	P.H. 2.2.1	<ul style="list-style-type: none">• Tüm hizmet birimlerinin bir arada olduğu bir belediye binası yapılması• Makine ikmal bakım onarım merkezi kurulması• Semt evleri (Defne Evi), taziye evleri gibi çok amaçlı tesisler kurulması• Gençlik kültür ve sanat evleri kurulması• Kültür merkezleri yapılması• Spor tesisleri, spor oyun alanları yapılması• Kent meydanları, festival alanları, rekreasyon alanları yapılması	₺52.100.000	4.33%	-	-	₺52.100.000	4.33%	
8	P.H. 2.3.1	<ul style="list-style-type: none">• Hizmet binaları, diğer belediye tesisleri, dini tesisler ve kamu binalarının tadilat ve onarımlarının düzenli yapılması• Okullardan, muhtarlardan, dini tesisler için vatandaşlardan gelen onarım taleplerinin değerlendirilmesi• Bütçe dahilinde ve onarım büyüklüğüne göre kendi imkânlarımızla veya ihale yöntemiyle onarımlar planlanması	₺20.000.000	1.66%	-	-	₺20.000.000	1.66%	
9	P.H. 2.4.1	<ul style="list-style-type: none">• Yeni yeşil alan, park ve bahçelerin planlaması ve projelerinin yapılması• Mevcut yeşil alanların geliştirilmesi, bakım ve onarımı ile aktif kullanımının artırılması• Kentin belli bölgelerinde (yol kenarı, refüj, meydanlar gibi) ağaçlandırmanın artırılması• Parklarda donatı elemanlarının temini/uygulanması• Parkların bakım, sulama, ilaçlama, ot biçme, temizlik ve güvenlik hizmetlerini sağlamak• Kent ormanının geliştirilmesi• Bütünsel üretim ve uygulama alanları yaratılması	₺18.100.000	1.50%	-	-	₺18.100.000	1.50%	

10	P.H. 2.5.1	<ul style="list-style-type: none"> Afet müdahale ekipleri kurulması Afet Eylem Planı hazırlanması Afetlerde acil müdahale sistemi (araç, ekipman, personel, toplanma alanı gibi) kurulması AFAD ve diğer kurumlarla koordinasyon mekanizması kurulması 	₺2.800.000	0.23%	-	-	₺2.800.000	0.23%
11	P.H. 3.1.1	<ul style="list-style-type: none"> Ekonomik durumu kötü olan ihtiyaç sahiplerine aynı ve nakdi destekler sunulması Çocuklara yönelik eğitim malzeme destekleri sunulması Engelli, hasta ve yaşlı bireylere yönelik ev temizlik hizmetleri sunulması 	₺3.100.000	0.26%	-	-	₺3.100.000	0.26%
12	P.H. 3.2.1	<ul style="list-style-type: none"> Kadına yönelik şiddete karşı seminer düzenlenmesi Kadın konukları açılması Kadınların ekonomik, sosyal ve kültürel hayata katılımını teşvik eden çalışmalar yapılması Kadın kooperatiflerine destek verilmesi Kadınlara yönelik meslek edindirme kursları düzenlenmesi ve desteklenmesi El ve yöresel sanatların yaşatılması ve desteklenmesi 	₺800.00	0.07%	-	-	₺800.00	0.07%
13	P.H. 3.3.1	<ul style="list-style-type: none"> Rehberlik ve danışma hizmetleri sunulması Kreş ve gündüz bakımevleri açılması Sosyal tesis hizmetleri sunulması Cenaze hizmetleri (şandalye, su, kolonya vb.) sunulması 	₺760.00	0.06%	-	-	₺760.00	0.06%
14	P.H. 4.1.1	<ul style="list-style-type: none"> Festival, konser, tiyatro ve sergi etkinlikleri düzenlenmesi Panel, seminer, konferans ve söyleşi organize edilmesi 	₺1.050.000	0.09%	-	-	₺1.050.000	0.09%
15	P.H. 4.2.1	<ul style="list-style-type: none"> Eğitim ve öğretime destek kursları açılması Tiyatro, müzik, karikatür, resim ve heykeltıraş gibi sanatsal kurslar açılması, etkinlik ve yarışmalar düzenlenmesi Gençlik, kültür ve sanat evleri ile bilim evleri açılması Kütüphane hizmetleri sunulması 	₺800.00	0.07%	-	-	₺800.00	0.07%
16	P.H. 4.3.1	<ul style="list-style-type: none"> Spor tesisleri, spor okulu ve kurslar açılması Spor müsabakaları ve turnuvalar düzenlenmesi 	₺4.810.000	0.40%	-	-	₺4.810.000	0.40%
17	P.H. 4.4.1	<ul style="list-style-type: none"> Resmi bayramların kutlandığı törenler düzenlenmesi Dini bayramlara yönelik etkinlik ve kutlamalar organize edilmesi Kültürel bayramlara yönelik etkinlikler Belirli gün ve haftalarda kutlama mesajı yayınlanması 	₺1.865.000	0.15%	-	-	₺1.865.000	0.15%
18	P.H. 5.1.1	<ul style="list-style-type: none"> Evsel ve katı atıkların toplanması ve nakli Hafriyat atığı, inşaat atığı ve molozların toplanması ve nakli Cadde-sokak, meydan, park alanı ve pazar yerlerinin temizlenmesi Kamu binaları, ibadet yerleri, kültürel ve sosyal tesisler ile spor tesislerinin temizlenmesi Yabani otlarla mücadele edilmesi, ağaç budama faaliyetleri 	₺275.000.000	22.85%	-	-	₺275.000.000	22.85%
19	P.H. 5.2.1	<ul style="list-style-type: none"> Sahipsiz sokak hayvanlarının kontrol altına alınması Geçici hayvan bakım evi ile sokak hayvanlarının bakımı, aşısı ve etiketlenmesinin sağlanması 	₺8.100.000	0.67%	-	-	₺8.100.000	0.67%



DEFNE BELEDİYE BAŞKANLIĞI

		• Sahipsiz köpeklerin yenilenen hayvanları koruma yasası gereği toplanıp doğal yaşam alanlarında barındırılması							
20	P.H. 5.3.1	• İnşaat ve hafriyat atıklarının denetlenmesi • Görüntü, gürültü, hava ve çevre kirliliği yaratan durumlara mücadele edilmesi • Çevre temizliği ve çevre sağlığı ile ilgili eğitimler, kamu spotları, reklam ve broşürler yayınlanması	₺1.500.000	0.12%	-	-	₺1.500.000	0.12%	
21	P.H. 5.4.1	• Geri dönüştürülebilir atıkların toplanması ve ekonomiye kazandırılması • Belediye tesislerinde enerji tasarrufunun sağlanması • Belediye hizmetlerinde karbon salınımını düşüren uygulamalar yapılması • Yenilenebilir enerji kaynaklarına kullanımının artırılması Topluma sıfır atık ve iklim değişikliği konularında eğitim verilmesi	₺1.170.000	0.10%	-	-	₺1.170.000	0.10%	
22	P.H. 6.1.1	• Ruhsatsız ve kaçak yapılarla mücadele edilmesi • Mevzuata aykırı binalara yıkım kararı alınması	₺5.200.000	0.43%	-	-	₺5.200.000	0.43%	
23	P.H. 6.2.1	• İşyeri ruhsatlandırma çalışmaları yapılması • Ruhsatlı ve ruhsatsız işyerlerinin denetlenmesi	₺1.300.000	0.11%	-	-	₺1.300.000	0.11%	
24	P.H. 6.3.1	• İşyeri fiyat etiketlerinin denetlenmesi • Pazar esnafı ve seyyar satıcıların denetlenmesi • Gıda işletmelerinin denetlenmesi • Usulsüz davranışlarda bulunan (görüntü, gürültü, toz, duman, koku kirliliği ve kaldırım işgali yapan) vatandaşlar ve işletmelerle mücadele edilmesi • Olağanüstü durumlarda trafik akışının düzenlenmesine destek olunması • Festival, kutlama, tören, yürüyüş gibi kalabalık organizasyonlarda emniyet dışında kolluk kuvveti sunulması • Kamusal alan işgalleri ile mücadele edilmesi	₺7.830.000	0.65%	-	-	₺7.830.000	0.65%	
25	P.H. 7.1.1	• Belediye hizmetlerinin tanıtım ve duyurusunun yapılması • İlçe tanıtım etkinlikleri düzenlenmesi • Yazılı ve görsel yayınlar yapılması, broşürler dağıtılması • Halk masası faaliyetleri	₺5.400.000	0.45%	-	-	₺5.400.000	0.45%	
26	P.H. 7.2.1	• Mahalle Muhtarları ile iletişim kurulması, sunulan hizmetlerin, talep ve ihtiyaçların kontrolünün sağlanması • Kent Konseyi, Semt ve Mahalle Meclisleri konusunda yapılan çalışmaların desteklenmesi	₺1.465.000	0.12%	-	-	₺1.465.000	0.12%	
27	P.H. 7.3.1	• Ulusal ve uluslararası platformlarda Defne'nin tanıtılması ve temsil edilmesi • Ulusal ve uluslararası kuruluşlara resmi ziyaretler düzenlenmesi • Ulusal ve uluslararası kuruluşlarla ortak projeler geliştirilmesi • Ulusal ve uluslararası kuruluşlardan gelebilecek hibe ve desteklerin araştırılması	₺2.400.000	0.20%	-	-	₺2.400.000	0.20%	
28	P.H. 8.1.1	• Stratejik plan, performans programı ve faaliyet raporlarının hazırlanması • İç denetim ve iç kontrol çalışmaları • İlçe brifing ve ilçe yatırım programları hazırlanması	₺1.525.000	0.13%	-	-	₺1.525.000	0.13%	
29	P.H. 8.2.1	• Performans esaslı bütçeleme yapılması • Ön Mali Kontrol sisteminin etkin bir şekilde yürütülmesi • Gelir kaynaklarının geliştirilmesi	₺131.500.000	10.93%	-	-	₺131.500.000	10.93%	

		<ul style="list-style-type: none"> • Gelir tahsilat oranının artırılması • Kaynaklarını etkin, verimli ve tasarruflu kullanarak mali kapasitenin güçlendirilmesi 						
30	P.H. 8.3.1	<ul style="list-style-type: none"> • Belediye meclisi ve encümen çalışmalarını yönetilmesi • Alınan meclis ve encümen kararlarında mevzuata uygunluğun sağlanması • Kurum içi ve kurum dışı yazışmaların sürdürülmesi, arşivlenmesinin sağlanması • Evlendirme hizmetlerini nitelikli olarak sürdürülmesi • Belediyemizden talep edilen bilgi ve belge taleplerinin birimlerle eşgüdüm içerisinde karşılanması 	₺6.000.000	0.50%	-	-	₺6.000.000	0.50%
31	P.H. 8.4.1	<ul style="list-style-type: none"> • Hukuki iş ve işlemlerin sağlanması • Birimlere hukuki danışmanlık yapılması • Belediyemiz lehine sonuçlanan dava oranını arttırmak 	₺5.100.000	0.42%	-	-	₺5.100.000	0.42%
32	P.H. 8.5.1	<ul style="list-style-type: none"> • Norm kadroya dayalı hizmet kadrosunun oluşturulması • Çalışanlara hizmet içi eğitim ve mesleki gelişim eğitim imkanları sunulması • İş sağlığı ve iş güvenliği eğitimleri sunulması • Çalışanların kuruma bağlılıklarının geliştirilmesi, mutluluğunun sağlanması 	₺3.375.000	0.28%	-	-	₺3.375.000	0.28%
33	P.H. 8.6.1	<ul style="list-style-type: none"> • Belediye makine araç ve ekipman envanterinin güçlendirilmesi • Belediye içi birimler arası destek hizmetleri sağlanması • Belediye tesislerinin operasyonel ihtiyaç ve giderlerinin karşılanması • Belediye makine ve araçlarının sürekli çalışmasının ve güvenliğinin sağlanması 	₺163.000.000	13.54%	-	-	₺163.000.000	13.54%
34	P.H. 8.7.1	<ul style="list-style-type: none"> • Akıllı kent teknolojilerinin belediye sistemlerine entegre edilmesi • Belediye web sitesinin sürekli güncel tutulması • Belediye mobil uygulamasının kullanıma sunulması • Bilişim sistemlerinin hızlı, etkin, güvenli ve sürdürülebilir çalışmasının sağlanması 	₺8.530.000	0.71%	-	-	₺8.530.000	0.71%
Performans Hedefleri Maliyetleri Toplamı			₺959.995.000	79.77%	-	-	₺959.995.000	79.77%
Genel Yönetim Giderleri			-	-	-	-	-	-
Genel Toplam			₺959.995.000	79.77%	-	-	₺959.995.000	79.77%
Diğer İdarelere Transfer Edilecek Kaynaklar Toplamı			₺243.500.000	20.23%	-	-	₺243.500.000	20.23%



DEFNE BELEDİYE BAŞKANLIĞI

TOPLAM KAYNAK İHTİYACI TABLOSU

Tablo 16. Defne Belediyesi Toplam Kaynak İhtiyacı Tablosu

İdare Adı		DEFNE BELEDİYESİ				
Ekonomik Kod		Faaliyet Toplamı	Genel Yönetim Giderleri Toplamı	Diğer İdarelere Transfer Edilecek Kaynaklar Toplamı	Genel Toplam	
BÜTÇE KAYNAK İHTİYACI	01	Personel Giderleri	₺161.100.000	-	-	₺161.100.000
	02	SGK Devlet Primi Giderleri	₺22.588.000	-	-	₺22.588.000
	03	Mal ve Hizmet Alım Giderleri	₺471.355.000	-	-	₺471.355.000
	04	Faiz Giderleri	₺5.200.000	-	-	₺5.200.000
	05	Cari Transferler	₺4.402.000	-	₺243.500.000	₺247.902.000
	06	Sermaye Giderleri	₺189.725.000	-	-	₺189.725.000
	07	Sermaye Transferler	₺125.000	-	-	₺125.000
	08	Borç Verme	₺0	-	-	₺0
	09	Yedek Ödeme	₺105.500.000	-	-	₺105.500.000
	Toplam Bütçe Kaynak İhtiyacı		₺959.995.000	-	₺243.500.000	₺1.203.495.000
BÜTÇE DIŞI KAYNAK	Döner Sermaye		-	-	-	-
	Diğer Yurt İçi		-	-	-	-
	Yurt Dışı		-	-	-	-
	Toplam Bütçe Dışı Kaynak İhtiyacı		-	-	-	-
Toplam Kaynak İhtiyacı		₺959.995.000	-	₺243.500.000	₺1.203.495.000	

FAALİYETLERDEN SORUMLU HARCAMA BİRİMLERİNE İLİŞKİN TABLO

Tablo 17. Defne Belediyesi faaliyetlerden sorumlu harcama birimlerine ilişkin tablo

	PERFORMANS HEDEFİ	FAALİYETLER	SORUMLU BİRİMLER
P.H. 1.1.1	<i>Defne'nin 1/1000 ölçekli uygulama imar planlarını tamamlamak ve güncel tutmak</i>	<ul style="list-style-type: none"> •1/1000 ölçekli uygulama imar planında gerekli tadilatları yaparak planın güncel tutulması •Sit alanlarına ilişkin 1/1000 ölçekli koruma amaçlı uygulama imar planlarının tamamlanması •Kamusal yatırımların (hastane, karayolu, toplu konut alanı, rezerv alan, özel alan, küçük sanayi sitesi alanı gibi) imar planına işlenmesinin sağlanması •Kentsel dönüşüm planlarının hazırlanması, parselasyon planlarının yapılması •Kamulaştırma, ifraz, tevhit, ihdas, yola terk, irtifak hakkı vb. işlemlerin yapılması 	İmar ve Şehircilik Müdürlüğü
P.H. 1.2.1	<i>Yapılaşmaların imar planı mevzuatına, sağlık ve çevre şartlarına uygun oluşmasını sağlamak</i>	<ul style="list-style-type: none"> •Onaylanan imar planlarına göre parsellerin yapı belgelerinin (İmar Durumu, İmar Çapı, Yol Kotu ve Temel Üstü Onayı, Mimari Proje Onayı, aplikasyon krokileri) hazırlanması ve yasal süre içinde vatandaşlardan gelen taleplerin karşılanması •Mimari projelerle ilgili diğer projelerin (statik, zemin etüt, elektrik, mekanik, ısı yalıtım, asansör, akustik projeleri vb.) taleplerinin yasal süre içinde karşılanması •Yasalara uygun yapılaşma koşullarını sağlayanların Yapı İzin ve Yapı Kullanma İzin Belgeleri taleplerinin yasal süre içinde karşılanması •Yapıların ruhsatına uygun devam ettiğine dair tüm vizelerin (temel üstü onayların, asansör tescil ve muayene onayı) yapılması/ yaptırılması, kat irtifak işlemleri •Çevre duvarı izinleri verilmesi, yıkım ruhsatı düzenlenmesi, •Yapı denetim faaliyetlerin takip edilmesi •Adres tespiti, elektrik, su abonelik izin evrakları düzenlenmesi •Toplumda planlı gelişme konusunda duyarlılık yaratılması 	İmar ve Şehircilik Müdürlüğü
P.H. 1.3.1	<i>Kent Bilgi Sisteminin kurarak imar hizmetlerinde etkin kullanımını sağlamak</i>	<ul style="list-style-type: none"> •Coğrafi bilgi sistemine dayalı kent bilgi sisteminin kurulması •İmarla ilgili bilgilerin Kent Bilgi Sistemine yüklenmesi •Mekânsal güncellenmesiyle ilgili prosedürlerin geliştirilmesi •Kent Bilgi Sisteminin hizmet üretiminde etkin kullanımının sağlanması ve paylaşımına açılması 	İmar ve Şehircilik Müdürlüğü



DEFNE BELEDİYE BAŞKANLIĞI

P.H. 1.4.1	<i>Kent merkezleri ve ulaşım ağı planı hazırlamak, kamusal alanları yeterli ve erişilebilir olarak planlamak, kent estetiğine yönelik çerçeve oluşturmak</i>	<ul style="list-style-type: none">•Yeni kent merkezi ve ikincil merkezler yaratılması ve geliştirilmesi•Kentin merkezleri ve işlek noktaları arasında yaya, bisiklet ve toplu taşıma ağırlıklı ağlar oluşturulması•Yeterli otopark kapasitesi sağlanması•Kente özgün görünüm verecek kent mobilyaları tasarlanması•Kamusal alan uygulamalarının (kültür merkezleri, spor tesisleri, rekreasyon alanları, atık toplama alanları, aktarma istasyonları, hayvan bakımevleri, yenilenebilir enerji santralleri gibi) tasarlanması ve yerlerinin tespiti	Fen İşleri Müdürlüğü
P.H. 1.5.1	<i>Belediye taşınmazlarının envanterini tamamlamak, taşınmazlardan proje ve yatırımlarda faydalanmak ve taşınmazlardan belediyeye gelir sağlamak</i>	<ul style="list-style-type: none">•Belediyeye ait taşınmaz envanterinin güncel tutulması•Belediyenin proje ve yatırımları için kullanılabilir taşınmazların tespit edilmesi•Taşınmazların tahsis ve devir işlemlerinin yapılması•Taşınmaz satışı, trampa ve kiralama işlemlerinin yapılması•Belediyenin proje ve yatırımları için gereken durumlarda kamulaştırma yapılması•Taşınmazların işgallere karşı korunması	Strateji Geliştirme Müdürlüğü
P.H. 2.1.1	<i>İlçemizde hasarlı yol ve sanat yapılarını onarmak, yeniden yapmak, ulaşım altyapısını iyileştirmek</i>	<ul style="list-style-type: none">•Kent merkezlerinin ve kesişim noktalarının düzenlenmesi•Ulaşımda yaya, bisiklet ve toplu taşıma ağırlıklı, engelsiz bir yol ağı oluşturulması•Zemin altı altyapı hizmeti sunan (su, elektrik, doğalgaz, internet gibi) kamu ve özel sektör kuruluşları ile eşgüdüm sağlayarak altyapı yatırımlarının tamamlanmasının sağlanması•İhtiyaç halinde gereken yerlere inşaat sanat yapıları (istinat duvarı, köprü, menfez, kanal, büz, ızgara gibi) yapılması•Zemin altı altyapı yatırımları tamamlanan bölgelerde yol kaplama (asfalt, parke, beton) ve kaldırım yapısının tamamlanması•Tamamlanan yol ve kaldırımlarda uyarı ve yönlendirme levhaları yerleştirilmesi	Fen İşleri Müdürlüğü
P.H. 2.2.1	<i>Belediye hizmetlerinde kullanılacak tesislerin ve sosyal donatı alanlarının sayısını artırmak</i>	<ul style="list-style-type: none">•Tüm hizmet birimlerinin bir arada olduğu bir belediye binası yapılması•Makine ikmal bakım onarım merkezi kurulması•Semt evleri (Defne Evi), taziye evleri gibi çok amaçlı tesisler kurulması•Gençlik kültür ve sanat evleri kurulması•Kültür merkezleri yapılması•Spor tesisleri, spor oyun alanları yapılması•Kent meydanları, festival alanları, rekreasyon alanları yapılması	Fen İşleri Müdürlüğü
P.H. 2.3.1	<i>İhtiyaç dahilinde belediye tesisleri ve kamu binalarının bakım ve onarımını yapmak</i>	<ul style="list-style-type: none">•Hizmet binaları, diğer belediye tesisleri, dini tesisler ve kamu binalarının tadilat ve onarımlarının düzenli yapılması•Okullardan, muhtarlardan, dini tesisler için vatandaşlardan gelen onarım taleplerinin değerlendirilmesi•Bütçe dahilinde ve onarım büyüklüğüne göre kendi imkânlarımızla veya ihale yöntemiyle onarımların planlanması	Fen İşleri Müdürlüğü

P.H. 2.4.1	<i>Mevcut park alanlarını düzenlemek, yeni parklar yapmak</i>	<ul style="list-style-type: none"> •Yeni yeşil alan, park ve bahçelerin planlaması ve projelerinin yapılması •Mevcut yeşil alanların geliştirilmesi, bakım ve onarımı ile aktif kullanımının artırılması •Kentin belli bölgelerinde (yol kenarı, refüj, meydanlar gibi) ağaçlandırmanın artırılması •Parklarda donatı elemanlarının temini/uygulanması •Parkların bakım, sulama, ilaçlama, ot biçme, temizlik ve güvenlik hizmetlerini sağlamak •Kent ormanının geliştirilmesi •Bitkisel üretim ve uygulama alanları yaratılması 	Park ve Bahçeler Müdürlüğü
P.H. 2.5.1	<i>Afet müdahale ekibi kurmak, ekibin kapasitesini güçlendirmek</i>	<ul style="list-style-type: none"> •Afet müdahale ekipleri kurulması •Afet Eylem Planı hazırlanması •Afetlerde acil müdahale sistemi (araç, ekipman, personel, toplanma alanı gibi) kurulması •AFAD ve diğer kurumlarla koordinasyon mekanizması kurulması 	Afet İşleri Müdürlüğü
P.H. 3.1.1	<i>Sosyal yardım ve sosyal destek faaliyetleri ile toplumun dezavantajlı kesimine destek olmak</i>	<ul style="list-style-type: none"> •Ekonomik durumu kötü olan ihtiyaç sahiplerine ayni ve nakdi destekler sunulması •Çocuklara yönelik eğitim malzeme destekleri sunulması •Engelli, hasta ve yaşlı bireylere yönelik ev temizlik hizmetleri sunulması 	Kültür ve Sosyal İşler Müdürlüğü
P.H. 3.2.1	<i>Kadınlara yönelik panel, seminer, kurs düzenlemek, kadın emeğine yönelik desteği arttırmak</i>	<ul style="list-style-type: none"> •Kadına yönelik şiddete karşı seminer düzenlenmesi •Kadın konukevleri açılması •Kadınların ekonomik, sosyal ve kültürel hayata katılımını teşvik eden çalışmalar yapılması •Kadın kooperatiflerine destek verilmesi •Kadınlara yönelik meslek edindirme kursları düzenlenmesi ve desteklenmesi •El ve yöresel sanatların yaşatılması ve desteklenmesi 	Kültür ve Sosyal İşler Müdürlüğü
P.H. 3.3.1	<i>Sosyal hizmetlerin sunulduğu tesislerin ve faydalanıcıların sayısını arttırmak</i>	<ul style="list-style-type: none"> •Rehberlik ve danışma hizmetler sunulması •Kreş ve gündüz bakımevleri açılması •Sosyal tesis hizmetleri sunulması •Cenaze hizmetleri (sandalye, su, kolonya vb.) sunulması 	Kültür ve Sosyal İşler Müdürlüğü
P.H. 4.1.1	<i>Toplumun bir araya gelerek kültüre ve sanat etkinlikleri yapabildiği organizasyonların sayısını arttırmak</i>	<ul style="list-style-type: none"> •Festival, konser, tiyatro ve sergi etkinlikleri düzenlenmesi •Panel, seminer, konferans ve söyleşi organize edilmesi 	Kültür ve Sosyal İşler Müdürlüğü
P.H. 4.2.1	<i>Eğitim ve öğretime destek ile kültür ve sanatsal faaliyetlere yönelik kurs ve faydalanıcı sayısını arttırmak</i>	<ul style="list-style-type: none"> •Eğitim ve öğretime destek kursları açılması •Tiyatro, müzik, karikatür, resim ve heykeltıraş gibi sanatsal kurslar açılması, etkinlik ve yarışmalar düzenlenmesi •Gençlik, kültür ve sanat evleri ile bilim evleri açılması •Kütüphane hizmetleri sunulması 	Kültür ve Sosyal İşler Müdürlüğü



DEFNE BELEDİYE BAŞKANLIĞI

P.H. 4.3.1	<i>Spor tesisleri ve spor kursu ile faydalanıcı sayısını arttırarak sağlıklı yaşama destek olmak</i>	<ul style="list-style-type: none">• Spor tesisleri, spor okulu ve kurslar açılması• Spor müsabakaları ve turnuvalar düzenlenmesi	Spor İşleri Müdürlüğü
P.H. 4.4.1	<i>Resmi ve dini bayramlar ile belirli gün ve haftalarda değerleri yaşatmaya yönelik kutlama ve etkinlik düzenlemek</i>	<ul style="list-style-type: none">• Resmi bayramların kutlandığı törenler düzenlenmesi• Dini bayramlara yönelik etkinlik ve kutlamalar organize edilmesi• Kültürel bayramlara yönelik etkinlikler• Belirli gün ve haftalarda kutlama mesajı yayınlanması	Özel Kalem Müdürlüğü
P.H. 5.1.1	<i>Temiz bir Defne için temizlik faaliyetlerini etkin bir şekilde yürütmek</i>	<ul style="list-style-type: none">• Evsel ve katı atıkların toplanması ve nakli• Hafriyat atığı, inşaat atığı ve molozların toplanması ve nakli• Cadde-sokak, meydan, park alanı ve pazar yerlerinin temizlenmesi• Kamu binaları, ibadet yerleri, kültürel ve sosyal tesisler ile spor tesislerinin temizlenmesi• Yabani otlarla mücadele edilmesi, ağaç budama faaliyetleri	Temizlik İşleri Müdürlüğü
P.H. 5.2.1	<i>Sahipsiz sokak hayvanlarını insan ve hayvan sağlığına zarar vermeyecek şekilde kontrol altında tutmak, bunun için gerekli tesisi kurmak</i>	<ul style="list-style-type: none">• Sahipsiz sokak hayvanlarının kontrol altına alınması• Geçici hayvan bakım evi ile sokak hayvanlarının bakımı, aşısı ve etiketlenmesinin sağlanması• Sahipsiz köpeklerin yenilenen hayvanları koruma yasası gereği toplanıp doğal yaşam alanlarında barındırılması	Veteriner İşleri Müdürlüğü
P.H. 5.3.1	<i>Çevre kirliliğine sebep olan durumlarla mücadele etmek, çevre bilincini artırıcı faaliyetler yapmak</i>	<ul style="list-style-type: none">• İnşaat ve hafriyat atıklarının denetlenmesi• Görüntü, gürültü, hava ve çevre kirliliği yaratan durumlarla mücadele edilmesi• Çevre temizliği ve çevre sağlığı ile ilgili eğitimler, kamu spotları, reklam ve broşürler yayınlanması	Çevre Koruma ve Kontrol Müdürlüğü
P.H. 5.4.1	<i>Geri dönüştürülebilir atık toplama miktarını arttırmak, iklim değişikliğine yönelik farkındalığı artırıcı eğitimler yapmak</i>	<ul style="list-style-type: none">• Geri dönüştürülebilir atıkların toplanması ve ekonomiye kazandırılması• Belediye tesislerinde enerji tasarrufunun sağlanması• Belediye hizmetlerinde karbon salınımını düşüren uygulamalar yapılması• Yenilenebilir enerji kaynaklarına kullanımının artırılması• Topluma sıfır atık ve iklim değişikliği konularında eğitim verilmesi	İklim Değişikliği ve Sıfır Atık Müdürlüğü
P.H. 6.1.1	<i>Ruhsatsız, ruhsata aykırı yapılaşmayı engellemek</i>	<ul style="list-style-type: none">• Ruhsatsız ve kaçak yapılarla mücadele edilmesi• Mevzuata aykırı binalara yıkım kararı alınması	Yapı Kontrol Müdürlüğü
P.H. 6.2.1	<i>İşyerlerinin ruhsatlı ve ruhsata uygun ticari faaliyetlerde bulunmasını sağlamak</i>	<ul style="list-style-type: none">• İşyeri ruhsatlandırma çalışmaları yapılması• Ruhsatlı ve ruhsatsız işyerlerinin denetlenmesi	Ruhsat Denetim Müdürlüğü

P.H. 6.3.1	<i>Ticari faaliyetleri denetlemek, kent esenliğini bozan durumlara ilgili mücadele etmek, kolluk kuvveti sağlamak</i>	<ul style="list-style-type: none"> • İşyeri fiyat etiketlerinin denetlenmesi • Pazar esnafı ve seyyar satıcıların denetlenmesi • Gıda işletmelerinin denetlenmesi • Usulsüz davranışlarda bulunan (görüntü, gürültü, toz, duman, koku kirliliği ve kaldırım işgali yapan) vatandaşlar ve işletmelerle mücadele edilmesi • Olağanüstü durumlarda trafik akışının düzenlenmesine destek olunması • Festival, kutlama, tören, yürüyüş gibi kalabalık organizasyonlarda emniyet dışında kolluk kuvveti sunulması • Kamusal alan işgalleri ile mücadele edilmesi 	Zabıta Müdürlüğü
P.H. 7.1.1	<i>Vatandaşları belediye faaliyetleri ile ilgili bilgilendirmek, vatandaşların belediye ile iletişim imkanlarını etkin kılmak</i>	<ul style="list-style-type: none"> • Belediye hizmetlerinin tanıtım ve duyurusunun yapılması • İlçe tanıtım etkinlikleri düzenlenmesi • Yazılı ve görsel yayınlar yapılması, broşürler dağıtılması • Halk masası faaliyetleri 	Özel Kalem Müdürlüğü
P.H. 7.2.1	<i>Yerel paydaşlarla iletişim kurmak ve fikirlerini almak üzere toplantı, ziyaret ve oluşumların sayısını arttırmak</i>	<ul style="list-style-type: none"> • Mahalle Muhtarları ile iletişim kurulması, sunulan hizmetlerin, talep ve ihtiyaçların kontrolünün sağlanması • Kent Konseyi, Semt ve Mahalle Meclisleri konusunda yapılan çalışmaların desteklenmesi 	Özel Kalem Müdürlüğü
P.H. 7.3.1	<i>İlçemizi ulusal ve uluslararası alanda tanıtmak, temsil etmek ve destek alınabilecek imkanlardan faydalanmak</i>	<ul style="list-style-type: none"> • Ulusal ve uluslararası platformlarda Defne'nin tanıtılması ve temsil edilmesi • Ulusal ve uluslararası kuruluşlara resmi ziyaretler düzenlenmesi • Ulusal ve uluslararası kuruluşlarla ortak projeler geliştirilmesi • Ulusal ve uluslararası kuruluşlardan gelebilecek hibe ve desteklerin araştırılması 	Özel Kalem Müdürlüğü
P.H. 8.1.1	<i>Belediye faaliyetlerinde stratejik yönetimi sağlamak</i>	<ul style="list-style-type: none"> • Stratejik plan, performans programı ve faaliyet raporlarının hazırlanması • İç denetim ve iç kontrol çalışmaları • İlçe brifing ve ilçe yatırım programları hazırlanması 	Strateji Geliştirme Müdürlüğü
P.H. 8.2.1	<i>Belediye hizmetlerinde gelir ve gider dengesini sağlamak</i>	<ul style="list-style-type: none"> • Performans esaslı bütçeleme yapılması • Ön Mali Kontrol sisteminin etkin bir şekilde yürütülmesi • Gelir kaynaklarının geliştirilmesi • Gelir tahsilat oranının arttırılması • Kaynaklarını etkin, verimli ve tasarruflu kullanarak mali kapasitenin güçlendirilmesi 	Mali Hizmetler Müdürlüğü



DEFNE BELEDİYE BAŞKANLIĞI

P.H. 8.3.1	<i>Belediye meclisi, belediye encümeni ve dış kurumlar ile yapılan tüm yazışmaların yönetişimini sağlamak, nikah faaliyetlerini yürütmek</i>	<ul style="list-style-type: none">• Belediye meclisi ve encümen çalışmalarını yönetilmesi• Alınan meclis ve encümen kararlarında mevzuata uygunluğun sağlanması• Kurum içi ve kurum dışı yazışmaların sürdürülmesi, arşivlenmesinin sağlanması• Evlendirme hizmetlerini nitelikli olarak sürdürülmesi• Belediyemizden talep edilen bilgi ve belge taleplerinin birimlerle eşgüdüm içerisinde karşılanması	Yazı İşleri Müdürlüğü
P.H. 8.4.1	<i>Belediyemizin işlem ve uygulamalarının hukuka uygunluğunu sağlamak, belediyemiz aleyhine açılan davaları kazanmak</i>	<ul style="list-style-type: none">• Hukuki iş ve işlemlerin sağlanması• Birimlere hukuki danışmanlık yapılması• Belediyemiz lehine sonuçlanan dava oranını arttırmak	Hukuk İşleri Müdürlüğü
P.H. 8.5.1	<i>Personel kapasitesini ve memnuniyetini arttırıcı faaliyetlerde bulunmak</i>	<ul style="list-style-type: none">• Norm kadroya dayalı hizmet kadrosunun oluşturulması• Çalışanlara hizmet içi eğitim ve mesleki gelişim eğitim imkanları sunulması• İş sağlığı ve iş güvenliği eğitimleri sunulması• Çalışanların kuruma bağlılıklarının geliştirilmesi, mutluluğunun sağlanması	İnsan Kaynakları ve Eğitim Müdürlüğü
P.H. 8.6.1	<i>Belediyenin makine araç envanterini güçlendirmek, hizmet binalarının teknik ihtiyaçlarını karşılamak, hizmet birimlerine ulaşım desteği sağlamak</i>	<ul style="list-style-type: none">• Belediye makine araç ve ekipman envanterinin güçlendirilmesi• Belediye içi birimler arası destek hizmetleri sağlanması• Belediye tesislerinin operasyonel ihtiyaç ve giderlerinin karşılanması• Belediye makine ve araçlarının sürekli çalışmasının ve güvenliğinin sağlanması	Destek Hizmetleri Müdürlüğü
P.H. 8.7.1	<i>Belediyenin bilişim cihazlarının etkin kullanım sunmasını sağlamak, bilişim sistemini sürekli etkin kılmak</i>	<ul style="list-style-type: none">• Akıllı kent teknolojilerinin belediye sistemlerine entegre edilmesi• Belediye web sitesinin sürekli güncel tutulması• Belediye mobil uygulamasının kullanıma sunulması• Bilişim sistemlerinin hızlı, etkin, güvenli ve sürdürülebilir çalışmasının sağlanması	Bilgi İşlem Müdürlüğü

2025 YILI PERFORMANS PROGRAMI

Strateji Geliştirme Müdürlüğü Tarafından Hazırlanmıştır.

Ekim 2024

www.defne.bel.tr

444 53 24



2025 YILI

PERFORMANS PROGRAMI

Strateji Geliştirme Müdürlüğü Tarafından

Hazırlanmıştır.

Ekim 2024

